

**NOWOTWORY ZŁOŚLIWE
W WOJ. DOLNOŚLĄSKIM
W ROKU 2017**



WROCLAW 2020

**Dolnośląskie
Centrum
Onkologii we Wrocławiu**

**Dolnośląski
Rejestr
Nowotworów**

**Nowotwory złośliwe
w woj. dolnośląskim w roku 2017**

Wrocław 2020

Zespół Dolnośląskiego Rejestru Nowotworów:

**Elżbieta Chwieralska, Kamila Kępska,
Elżbieta Lipska, Małgorzata Modrzejewska,
Jerzy Błaszczuk**

WSTĘP

W roku 2017 stwierdziliśmy w woj. dolnośląskim 13.549 zachorowań na nowotwory złośliwe (inwazyjne C00-C96 i D00-D09). Według danych GUS w roku 2017 w woj. dolnośląskim wystąpiło 8.471 zgonów z powodu nowotworów złośliwych, nowotwory złośliwe stanowiły przyczynę 26,4% spośród wszystkich 32.038 zgonów.

Nasze ostatnie dane wskazują, że obserwowane przeżycia 5-letnie chorych na wszystkie nowotwory złośliwe wynoszą 44%. Uwzględniając ten fakt szacujemy, że 40% mieszkańców Dolnego Śląska już choruje lub będzie chorowało w swoim życiu na nowotwór złośliwy.

Doświadczenia wskazują, że lekarze pierwszego kontaktu nie dość doceniają częstość występowania nowotworów złośliwych w społeczeństwie. Do nich też przede wszystkim adresujemy kolejne opracowanie, tym razem dotyczące roku 2017.

Podobnie jak poprzednie, zawiera ono podstawowe dane o występowaniu nowotworów na Dolnym Śląsku, ich zróżnicowaniu pod względem geografii województwa, płci i umiejscowienia. Przedstawiamy także wyniki leczenia niektórych nowotworów złośliwych określone jako odsetki przeżyć pięcioletnich.

Reforma administracyjna zlikwidowała od 1999 roku podział Dolnego Śląska na cztery województwa i wprowadziła powiaty i podregiony. Dlatego podajemy szczegółowe dane o liczbach zachorowań na nowotwory złośliwe w miastach dolnośląskich funkcjonujących na prawach powiatu: Wrocławiu, Wałbrzychu, Legnicy i Jeleniej Górze oraz w pozostałych powiatach. Dane te mogą pozwolić na planowanie coraz częściej prowadzonych w naszym województwie badań profilaktycznych, w tym przesiewowych. Ponadto pod adresem <http://www.dco.com.pl/drn> umieściliśmy szczegółowe dane z lat 1984-2015 o zachorowaniach w pięcioletnich grupach wiekowych według płci i rozpoznań, powiatów oraz liczby zachorowań w gminach woj. dolnośląskiego.

Dziękujemy pracownikom ochrony zdrowia Dolnego Śląska, którzy dopełniali obowiązku zgłaszania zachorowań i zgonów na nowotwory złośliwe wynikającego z Ustawy o Statystyce Publicznej. Dolnośląski Rejestr Nowotworów posiada dzięki nim kompletne dane o liczbach zachorowań na Dolnym Śląsku.

W biuletynie zawarte są tylko podstawowe dane z zakresu epidemiologii nowotworów złośliwych na Dolnym Śląsku. Uzyskanie bardziej szczegółowych informacji jest możliwe w Zakładzie Epidemiologii Nowotworów Dolnośląskiego Centrum Onkologii we Wrocławiu, pl. Hirszfelda 12, tel. 71-36-89-553 - 555, fax. 71-36-89-555, email blaszczyk.j@dco.com.pl

Na stronie internetowej Dolnośląskiego Centrum Onkologii <http://www.dco.com.pl> w zakładce „Zakład Epidemiologii i Dolnośląski Rejestr Nowotworów” znajdują się dodatkowe informacje o działalności Zakładu. Dostępne są tam wersje elektroniczne publikacji od roku 2001 oraz inne opracowania.

Standaryzowane współczynniki zachorowalności w woj. dolnośląskim są dostępne na stronie www.onkologia.org.pl w zakładce „Krajowa Baza Danych Nowotworowych”.

METODYKA

Podstawowe dane o zachorowalności i umieralności w Polsce, w tym w podziale na województwa, w grupach wieku, oraz standaryzowane współczynniki dla umiejscowień są dostępne na portalu Krajowego Rejestru Nowotworów [33]. Podobnie jak poprzednio wydane [1-32], także ten biuletyn ma na celu szczegółowe przedstawienie sytuacji zachorowań na nowotwory złośliwe na Dolnym Śląsku w tym w zakresie zmian liczb zachorowań, wieku, przeżyć 5-letnich, leczenia i nowotworów mnogich. Takich informacji brak na stronie Krajowego Rejestru Nowotworów.

Dane o zachorowaniach na nowotwory złośliwe z lat 1984-2014 pochodzą z Dolnośląskiego Rejestru Nowotworów, a od roku 2015 z Krajowego Rejestru Nowotworów. W celu obliczenia trendów zmiany liczb zachorowań obliczono regresję liniową, została ona zilustrowana na wykresach. Zmianę roczną wyrażono w procentach, podziału na umiejscowienia dokonano według dziesiątej rewizji ICD (klasyfikacji chorób) [34].

W roku 2015 Minister Zdrowia wprowadził obowiązek wystawienia elektronicznej karty zgłoszenia (e-KZNZ) powiązany z wystawieniem „zielonej karty” (DILO) choremu na nowotwór, więc pierwsza informacja o chorym nie wpływała do Dolnośląskiego Rejestru Nowotworów w wersji „papierowej” MZ/N-1a. Jednocześnie lekarze uznając, że wymóg ministerstwa został po wystawieniu e-KZNZ spełniony, przestali wystawiać zgłoszenia kontrolne z przebiegu leczenia na kartach MZ/N-1a. Dla większości dolnośląskich chorych z roku 2017 zgromadzone do 2019 roku informacje pochodzą tylko z pojedynczego zgłoszenia. Spowodowało to pogorszenie jakości danych o leczeniu chorych, (które tuż po rozpoznaniu najczęściej nie jest jeszcze wdrożone) oraz zaawansowaniu. Ponadto karta DILO nie jest wymagana dla chorych na nowotwory skóry, w znacznym stopniu przestały one być zgłaszane: w roku 2014, przed wprowadzeniem DILO zostało zgłoszonych na papierowych kartach 1.190 przypadków, w latach 2015- między innymi 563, 603 i 760. Różnica ta wpłynęła na spadek ogólnej liczby nowotworów w latach 2015-2017 w porównaniu z rokiem 2014.

Obecnie obowiązek wystawienia karty zgłoszenia nowotworu jednocześnie z kartą DILO został zniesiony. Działania te wywołały dodatkowe „zamieszanie” i część lekarzy błędnie interpretuje ten fakt nie zgłaszając kart nowotworowych wcale. Może to skutkować niedorejestrowaniem lub brakiem pełnej wiedzy z przebiegu procesu leczenia.

Dane demograficzne oraz o zgonach pochodzą z Głównego Urzędu Statystycznego, informacje o zgonach zostały uzupełnione w Ministerstwie Cyfryzacji.

Do obliczenia przeżyć względnych użyto własnego arkusza obliczeniowego, którego budowę oparto na standardowej metodzie Hakulinena [35]. Metoda oparta jest na obliczeniu teoretycznych wartości przeżyć uwzględniających wiek chorych i związane z nim wartości współczynnika dalszego trwania życia.

ZACHOROWANIA

Dane zawarte w biuletynie dotyczą obserwowanej prawie 3-milionowej populacji zamieszkującej Dolny Śląsk. Według danych GUS 30 czerwca 2017 roku było to 2.902.365 mieszkańców, 51,9% tej liczby stanowiły kobiety.

W roku 2017 zarejestrowano w województwie dolnośląskim 13.199 nowych zachorowań na inwazyjne nowotwory złośliwe ICD-10 C00–C97 (w roku 2016 było ich 13.054). Odnotowaliśmy wzrost liczby zachorowań o 145 przypadków (1,1%). Zachorowania mężczyzn stanowiły 50,2%, a kobiet 49,8% wszystkich zarejestrowanych nowotworów inwazyjnych. Ponadto stwierdziliśmy 350 nowotworów przedinwazyjnych D00 – D09 (310 w roku 2016). U mężczyzn stwierdzono 110 nowotworów in situ i 240 u kobiet.

Najczęściej występującymi umiejscowieniami nowotworów inwazyjnych u mężczyzn były w roku 2017 gruczoł krokowy (19,1%) płuco (18%), jelito grube (okrężnica i odbytnica – 14,9%), pęcherz moczowy (5,9%) oraz układ limfatyczny i krwiotwórczy (5,7%). U kobiet piersi (24,3%), jelito grube (11,4%), płuco (10,9%), trzon macicy (7%) oraz układ limfatyczny i krwiotwórczy (5,9%).

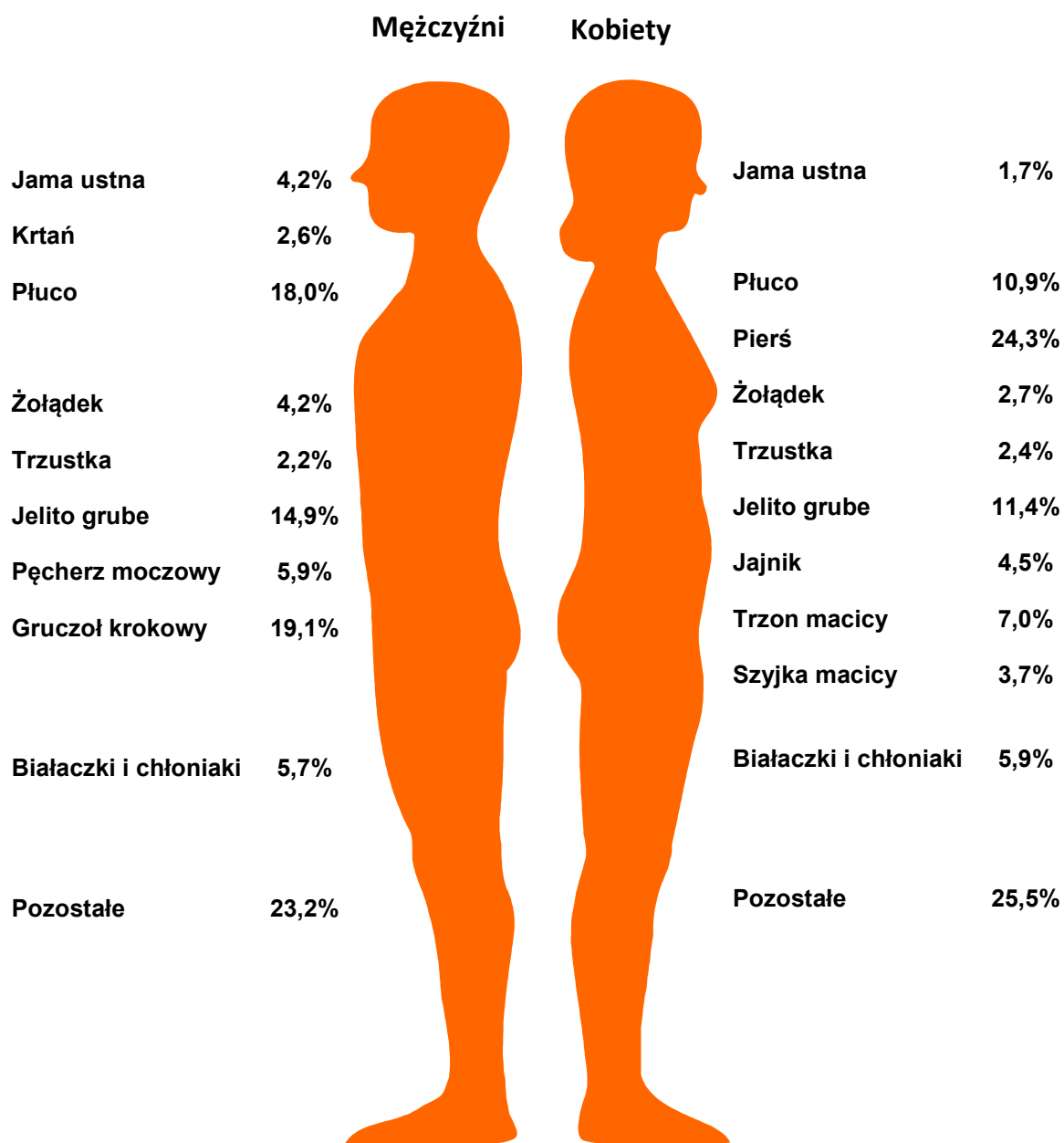
Obserwacja liczb zachorowań kobiet na nowotwory złośliwe piersi oraz raka szyjki macicy, które do roku 2015 były podmiotem badań przesiewowych wskazuje na wzrost liczby nowotworów złośliwych wykrywanych u kobiet w grupach wieku objętych przesiewem. Ponadto dwukrotnie w latach 2008-2017 w porównaniu z 2007 wzrosły liczby nowotworów przedinwazyjnych, co czwarty rak szyjki macicy stwierdzony w latach 2008-2017 w woj. dolnośląskim był rakiem in situ.

Stwierdzany od 2003 roku u obu płci systematyczny wzrost liczb zachorowań stwierdzanych w grupach wieku od 60 do 69 roku życia może być następstwem zwiększonej czujności onkologicznej, będącej wtórnym efektem programu przesiewowego wśród kobiet w wieku 50-69 lat. Ponadto stwierdzamy stały wzrost liczb zachorowań wykrywanych u obu płci w grupach wieku od 80 lat. Z jednej strony może on być efektem starzenia się dolnośląskiej populacji, z drugiej wzrostu zachorowalności na nowotwory okrężnicy, odbytnicy i pęcherza moczowego u obu płci oraz trzonu macicy u kobiet, gruczołu krokowego u mężczyzn. Umiejscowienia te charakteryzują się wzrostem współczynnika zachorowalności ściśle korelującym z wiekiem, aż do ostatniej grupy wiekowej, 85 i więcej lat.

W roku 2017 najwięcej zachorowań u mężczyzn stwierdziliśmy u obu płci w grupach wiekowych 60-64 i 65-69 lat, około 1200 i 1500 zachorowań u mężczyzn i u kobiet 1100 i 1200 zachorowań.

Powyższe liczby dotyczą nowych zachorowań, stwierdzonych w roku 2017. Uwzględniając chorych podlegających 5-letniej obserwacji szacujemy, że opieką onkologiczną objętych jest około 40.000 mieszkańców Dolnego Śląska chorych na nowotwory złośliwe.

Ryc.1 Struktura nowotworów złośliwych według umiejscowienia, woj. dolnośląskie 2017



Tab.1 Zachorowania na nowotwory złośliwe według umiejscowienia i płci, województwo dolnośląskie, 2017

Umiejscowienie	ICD-10	Razem	Mężczyźni	kobiety
Wszystkie umiejscowienia	C00-C97	13.199	6.626	6.573
Wargę, jamę ustną i gardło	C00-C14	371	258	113
Wargę	C00	13	6	7
Język	C01-C02	60	41	19
Gruczoły ślinowe	C07-C08	31	14	17
Dno jamy ustnej	C04	50	38	12
Gardło	C09-C14	167	126	41
Inne i nieokreślone	C03,C05-C06	50	33	17
Narządy trawienne i otrzewna	C15-C26	2.942	1.668	1.274
Przełyk	C15	114	92	22
Żołądek	C16	454	275	179
Określona	C18	1022	557	465
Odbytka	C19-C21	714	430	284
Wątroba i pęcherzyk żółciowy	C22-C23	217	109	108
Trzustka	C25	305	144	161
Inne i nieokreślone	C17,C24,C26	116	61	55
Narządy oddechowe	C30-C39	2.159	1.390	769
Krtani	C32	199	175	24
Płuco	C33-C34	1905	1186	719
Inne i nieokreślone	C30-C31, C37-C39	55	29	26
Kość, tkanka łączna i skóra	C40-C49	1.152	569	583
Kość	C40-C41	26	20	6
Tkanka łączna	C45-C49	109	51	58
Czerniak złośliwy	C43	257	127	130
Skóra	C44	760	371	389
Pierś	C50	1.605	11	1.594
Narządy płciowe żeńskie	C51-C58	1.082	x	1.082
Szyjka macicy	C53	244	x	244
Trzon macicy	C54	460	x	460
Jajnik	C56-C57	308	x	308
Inne i nieokreślone	C51-52,C55,C58	70	x	70
Narządy płciowe męskie	C60-C63	1.369	1.369	x
Gruczoł krokowy	C61	1.265	1.265	x
Jądro	C62	79	79	x
Inne i nieokreślone	C60,C63	25	25	x
Narządy moczowe	C64-C68	969	662	307
Pęcherz moczowy	C67	535	393	142
Nerka i inne umiejscowienia	C64-66,C68	434	269	165
Oko, mózg i układ nerwowy	C69-C72	247	124	123
Gruczoły wydzielania wewnętrznego	C73-C75	228	42	186
Tarczyca	C73	214	35	179
Inne	C74-C75	14	7	7
Białaczki	C91-C95,C97	259	128	131
Inne tkanki limfat. i krwiotwórczej	C81-85,C88,C90,C96	506	250	256
Choroba Hodgkina	C81	67	26	41
Szpiczak mnogi	C90,C96	169	84	85
Inne chłoniaki	C82-85, C88	270	140	130
Inne i nieokreślone umiejscowienia	C76-C80	310	155	155

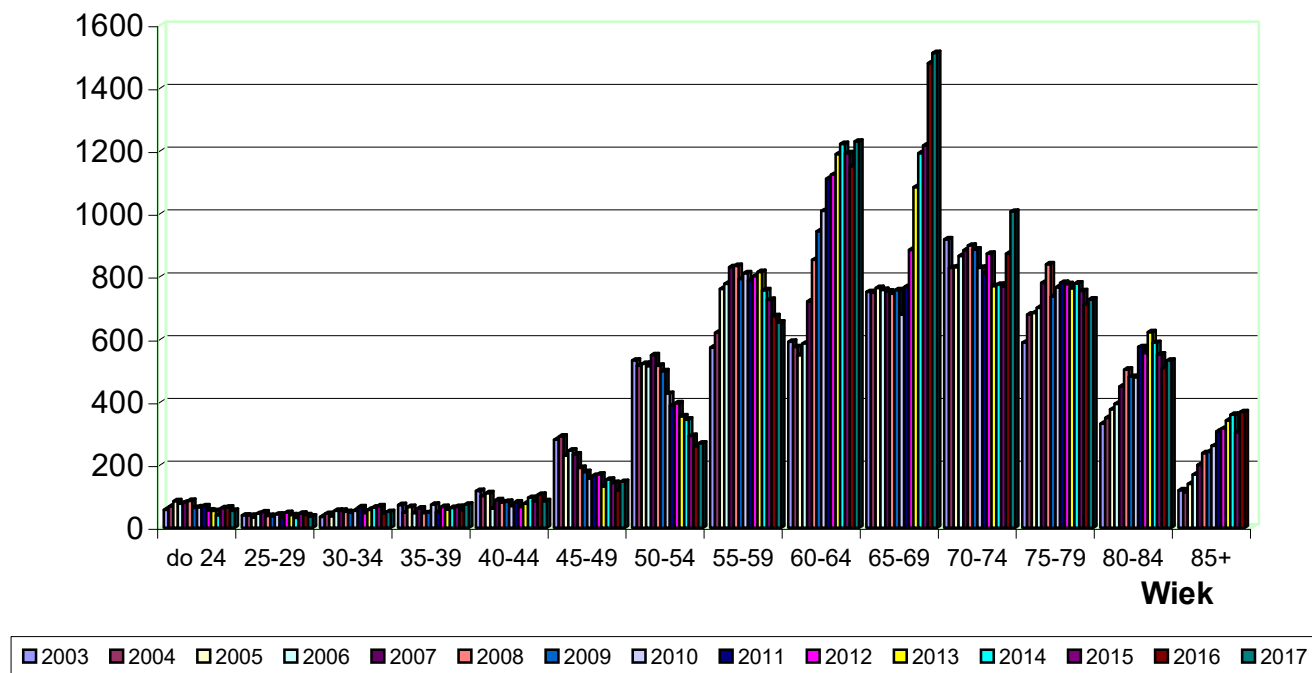
Nowotwory in situ

Umiejscowienie	ICD-10	Razem	Mężczyźni	Kobiety
Wszystkie	D00-D09	350	110	240
Jama ustna, przełyk i żołądek	D00	2	2	0
Inne i nieokreślone narządy trawienne	D01	5	3	2
Ucho środkowe i układ oddechowy	D02	4	4	0
Czerniak	D03	17	10	7
Skóra	D04	20	9	11
Pierś	D05	105	1	104
Szyjka macicy	D06	80	0	80
Inne i nieokreślone narządy płciowe	D07	9	1	8
Inne i nieokreślone umiejscowienia	D09	108	80	28

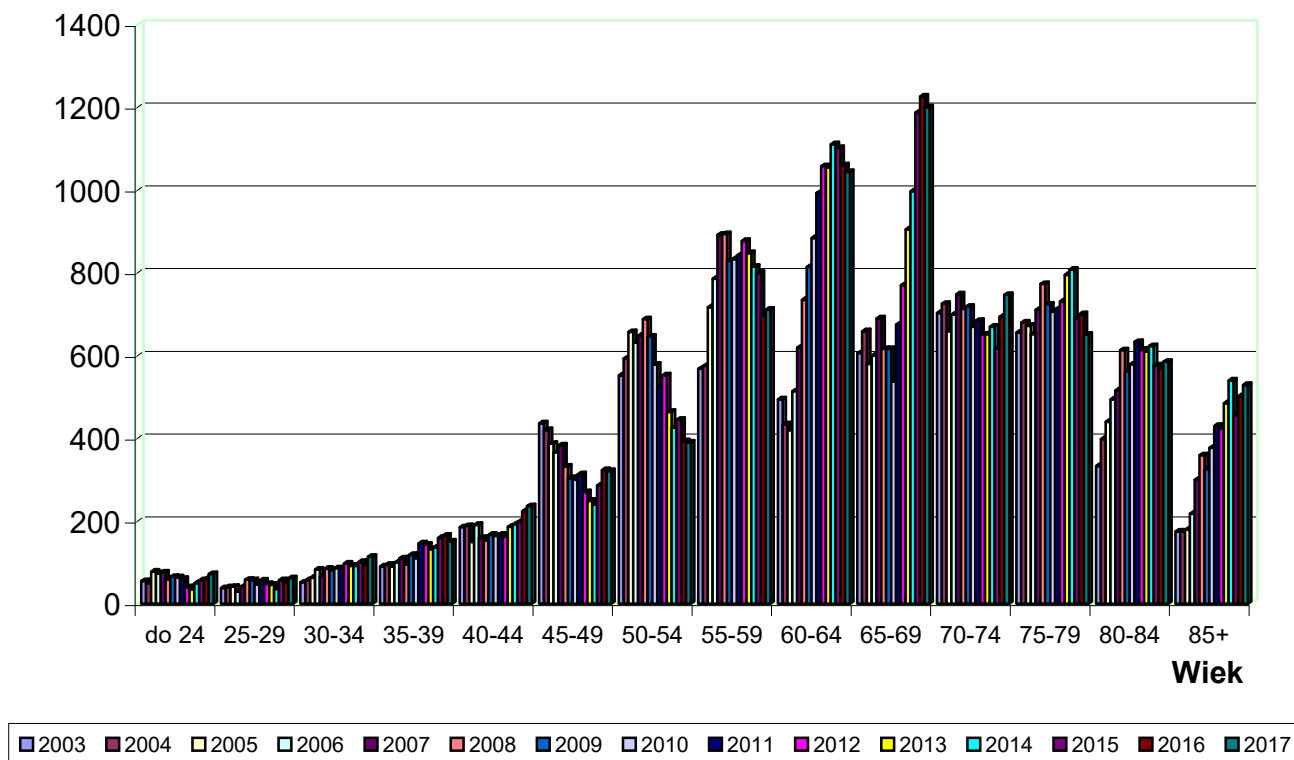
Tab. 2 Zachorowania na nowotwory w powiatach woj. dolnośląskiego, 2011-2017

Powiat	Rok	Mężczyźni							Kobiety						
		2011	2012	2013	2014	2015	2016	2017	2011	2012	2013	2014	2015	2016	2017
miasto Jelenia Góra		203	195	191	199	194	242	242	201	183	201	205	235	204	244
Jeleniogórski		112	133	131	121	132	153	155	131	114	130	130	132	139	154
Bolesławiecki		167	151	174	173	205	205	176	176	172	182	200	219	223	179
Lubański		120	111	112	128	102	128	142	129	116	110	129	126	134	124
Lwówecki		84	92	90	104	118	121	137	91	75	90	104	119	111	98
Zgorzelecki		204	214	167	202	206	198	168	208	227	221	216	213	191	171
Podregion jeleniogórski		890	896	865	927	957	1047	1020	936	887	934	984	1044	1002	970
miasto Legnica		218	202	214	228	213	229	217	240	221	238	211	250	288	248
Legnicki		82	99	120	99	122	110	105	94	82	101	104	149	128	111
Głogowski		153	172	156	190	178	191	191	157	134	172	203	169	191	172
Lubiński		219	218	259	225	252	216	250	186	252	201	234	256	216	237
Polkowicki		104	109	118	130	135	109	141	90	101	107	128	136	118	119
Złotoryjski		110	80	91	94	107	98	95	89	100	91	70	104	84	80
Podregion legnicko-głogowski		886	880	958	966	1007	953	999	856	890	910	950	1064	1025	967
miasto Wałbrzych		226	255	251	278	280	238	278	306	319	308	281	286	273	283
Wałbrzyski		85	123	130	116	121	116	88	125	137	140	129	105	113	107
Dzierżoniowski		224	229	264	237	197	262	237	276	258	259	261	264	277	283
Kamiennogórski		109	102	95	98	79	100	376	126	121	103	98	96	104	124
Kłodzki		327	313	328	324	376	364	396	290	335	287	329	363	348	354
Świdnicki		295	368	338	353	361	333	113	339	348	408	403	340	422	400
Ząbkowicki		144	139	131	122	157	126	171	165	150	146	144	161	133	155
Podregion wałbrzyski		1410	1529	1537	1528	1571	1539	1659	1627	1668	1651	1645	1615	1670	1706
Wrocławski		219	233	244	255	218	268	257	205	208	226	228	254	256	273
Górowski		56	62	70	70	72	83	49	45	59	49	58	70	61	68
Jaworski		85	112	120	102	128	106	114	80	110	98	101	104	106	102
Milicki		62	66	73	73	82	84	90	77	77	74	78	84	95	89
Oleśnicki		131	169	220	199	208	262	249	138	171	245	195	220	219	217
Oławski		222	191	164	207	151	181	178	221	207	161	199	187	170	164
Strzeliński		98	114	106	107	130	118	119	97	113	98	124	92	81	103
Średzki		93	89	83	98	104	106	91	83	84	82	117	92	118	108
Trzebnicki		186	170	195	176	183	169	197	146	188	148	163	155	176	161
Wołowski		111	117	120	118	100	85	93	104	109	116	127	83	107	96
Podregion wrocławski		1263	1323	1395	1405	1376	1462	1437	1196	1326	1297	1390	1341	1389	1381
Podregion miasto Wrocław		1536	1538	1595	1656	1456	1437	1621	1688	1670	1759	1770	1674	1693	1789

Ryc. 2.1 Liczby zachorowań na nowotwory złośliwe w województwie dolnośląskim w latach 2003-2017 w grupach wieku, mężczyźni



Ryc. 2.2 Liczby zachorowań na nowotwory złośliwe w województwie dolnośląskim w latach 2003-2017 w grupach wieku, kobiety



--*Tab. 3 Zachorowania na nowotwory złośliwe według umiejscowienia i płci, miasto Wrocław, 2017

Umiejscowienie	ICD-10	Razem	Mężczyźni	Kobiety
Wszystkie umiejscowienia	C00-C97	3.439	1.682	1.791
Wargę, jama ustna i gardło	C00-C14	71	47	24
Wargę	C00	2	2	0
Język	C01-C02	24	16	8
Gruczoły ślinowe	C07-C08	3	0	3
Dno jamy ustnej	C04	8	7	1
Gardło	C09-C14	26	18	8
Inne i nieokreślone	C03,C05-C06	8	4	4
Narządy trawienne i otrzewna	C15-C26	658	358	300
Przełyk	C15	29	22	7
Żołądek	C16	87	46	41
Okreźnica	C18	244	133	111
Odbytnica	C19-C21	125	69	56
Wątroba i pęcherzyk żółciowy	C22-C23	50	29	21
Trzustka	C25	99	44	55
Inne i nieokreślone	C17,C24,C26	24	15	9
Narządy oddechowe	C30-C39	437	250	187
Krtęń	C32	32	28	4
Płuco	C33-C34	391	217	174
Inne i nieokreślone	C30-C31, C37-C39	14	5	9
Kość, tkanka łączna i skóra	C40-C49	399	206	193
Kość	C40-C41	3	3	0
Tkanka łączna	C45-C49	40	15	25
Czerniak złośliwy	C43	91	46	45
Skóra	C44	265	142	123
Pierś	C50	446	1	445
Narządy płciowe żeńskie	C51-C58	259	x	259
Szyjka macicy	C53	53	x	53
Trzon macicy	C54	108	x	108
Jajnik	C56-C57	80	x	80
Inne i nieokreślone	C51-52,C55,C58	18	x	18
Narządy płciowe męskie	C60-C63	380	380	x
Gruczoł krokowy	C61	351	351	x
Jądro	C62	21	21	x
Inne i nieokreślone	C60,C63	8	8	x
Narządy moczowe	C64-C68	238	165	73
Pęcherz moczowy	C67	135	100	35
Nerka i inne umiejscowienia	C64-66,C68	103	65	38
Oko, mózg i układ nerwowy	C69-C72	65	31	34
Gruczoły wydzielania wewnętrznego	C73-C75	71	16	55
Tarczycę	C73	67	12	55
Inne	C74-C75	4	4	0
Białaczki	C91-C95,C97	66	33	33
Inne tkanki limfat. i krwiotwórczej	C81-85,C88,C90,C96	141	69	72
Choroba Hodgkina	C81	24	7	17
Szpiczak mnogi	C90,C96	51	25	26
Inne chłoniaki	C82-85, C88	66	37	29
Inne i nieokreślone umiejscowienia	C76-C80	67	33	34

Nowotwory in situ

Umiejscowienie	ICD-10	Razem	Mężczyźni	Kobiety
Wszystkie	D00-D09	119	39	80
Jama ustna, przełyk i żołądek	D00	1	1	0
Inne i nieokreślone narządy trawienne	D01	1	1	0
Ucho środkowe i układ oddechowy	D02	2	2	0
Czerniak	D03	11	7	4
Skóra	D04	5	1	4
Pierś	D05	38	1	37
Szyjka macicy	D06	23	x	23
Inne i nieokreślone narządy płciowe	D07	1	0	1
Inne i nieokreślone umiejscowienia	D09	37	26	11

TRENDY

Analizie zmian w latach 1985-2017 poddano liczby zachorowań na nowotwory ogółem i najczęstsze umiejscowienia u obu płci.

Na Dolnym Śląsku w badanym okresie stwierdzamy wzrost liczb rejestrowanych zachorowań u mężczyzn w tempie 1,7% rocznie, a u kobiet 3,1%.

U mężczyzn najszybciej rosły liczby zarejestrowanych zachorowań na nowotwory złośliwe gruczołu krokowego (rocznie średnio o 25%), okrężnicy (12%), odbytnicy (5%), pęcherza moczowego i nerki (3%). W badanym okresie niewielki roczny trend malejący wykazywały nowotwory złośliwe żołądka i krtani (po -1%) oraz płuca (-0,5%).

U kobiet najszybciej rosły liczby zachorowań na nowotwory złośliwe piersi i okrężnicy (średnio rocznie o 8%), trzonu macicy (6%), płuca (5%) oraz odbytnicy (3%). Mały liczbę rocznych zachorowań na nowotwory inwazyjne szyjki macicy (-2%) i żołądka (-1%).

Poniżej przedstawiamy wartości liczbowe rocznych zmian (o ile więcej, lub mniej nowotworów spodziewamy się w następnym roku) dla najczęściej stwierdzanych nowotworów obliczone na podstawie danych z trzydziestu trzech lat 1985-2017 oraz siedemnastu lat XXI wieku 2001-2017. Na podstawie tych ostatnich danych prognozujemy, że średni roczny wzrost liczby zachorowań na wszystkie nowotwory u obu płci w najbliższych latach może w woj. dolnośląskim sięgać 214 zachorowań.

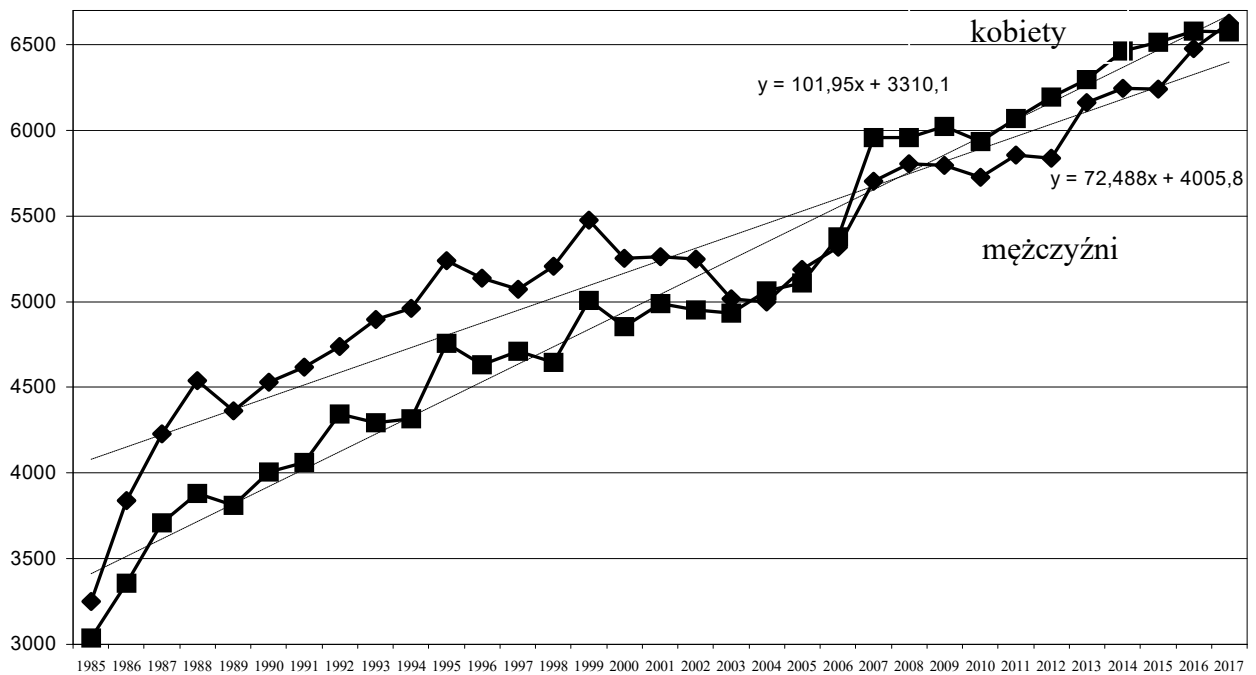
Tab. 4 Trendy liczb zachorowań na najczęstsze na Dolnym Śląsku nowotwory na podstawie danych z lat 1985-2017 oraz 2001-2017

Mężczyźni	Zmiana roczna (liczby)	
	1985-2017	2001-2017
ogółem	+72	+92
gruczoł krokowy	+21	+48
okrężnica	+13	+14
pęcherz moczowy	+7	-5
odbytnica	+8	+9
nerka	+4	+2
trzustka	0	+2
krtani	-2	-2
żołądek	-3	+2
płuco	-7	-21

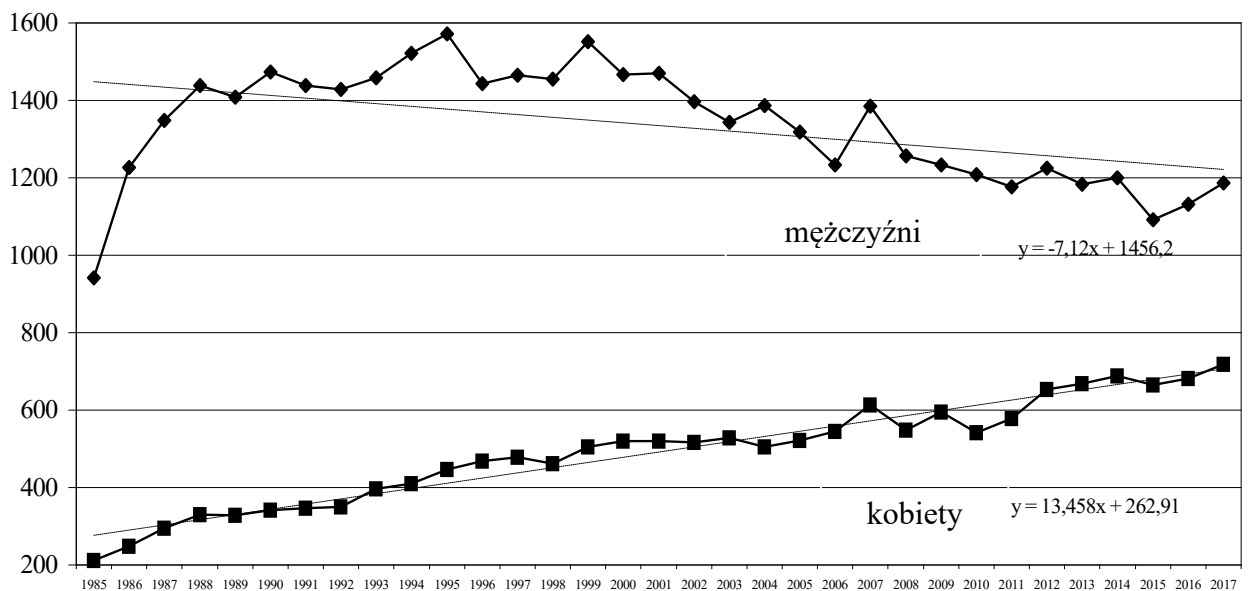
Kobiety	Zmiana roczna (liczby)	
	1985-2017	2001-2017
ogółem	+102	+122
piersz*	+35	+36
płuco	+13	+13
okrężnica	+10	+11
trzon macicy	+9	+16
odbytnica	+5	+5
jajnik	+3	+4
trzustka	+2	+2
żołądek	-3	-3
szyjka macicy*	-7	-5

* dotyczy inwazyjnych (C50 i C53)

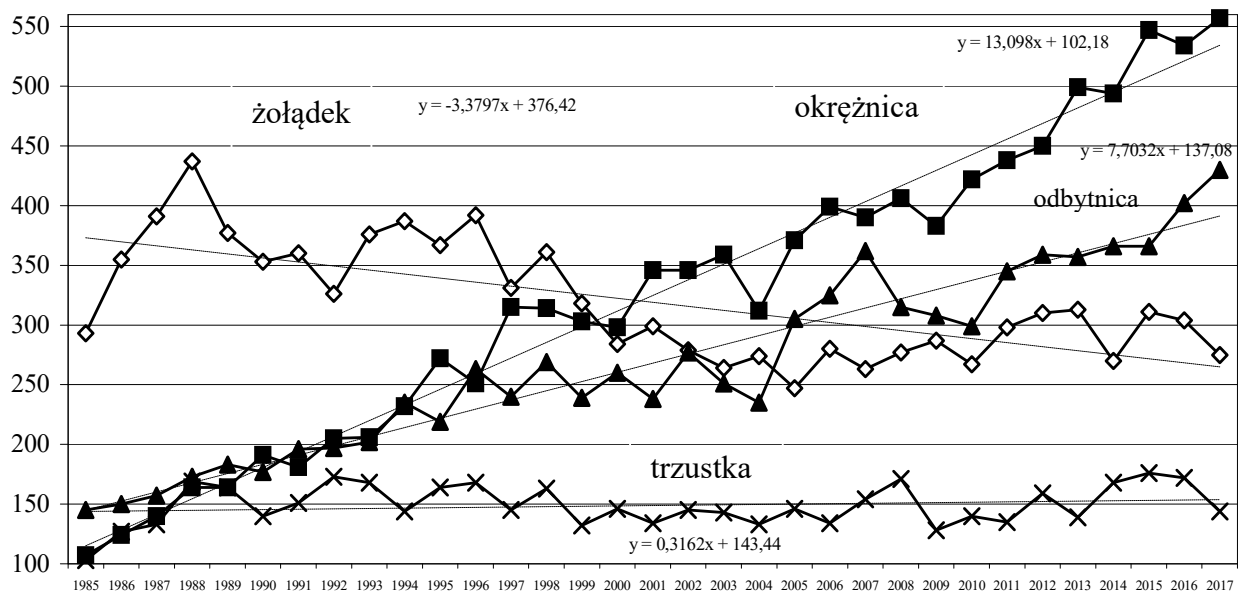
Ryc.3 Zmiany liczb zarejestrowanych zachorowań na nowotwory złośliwe ogółem (ICD-10: C00-C96) na Dolnym Śląsku w latach 1985-2017



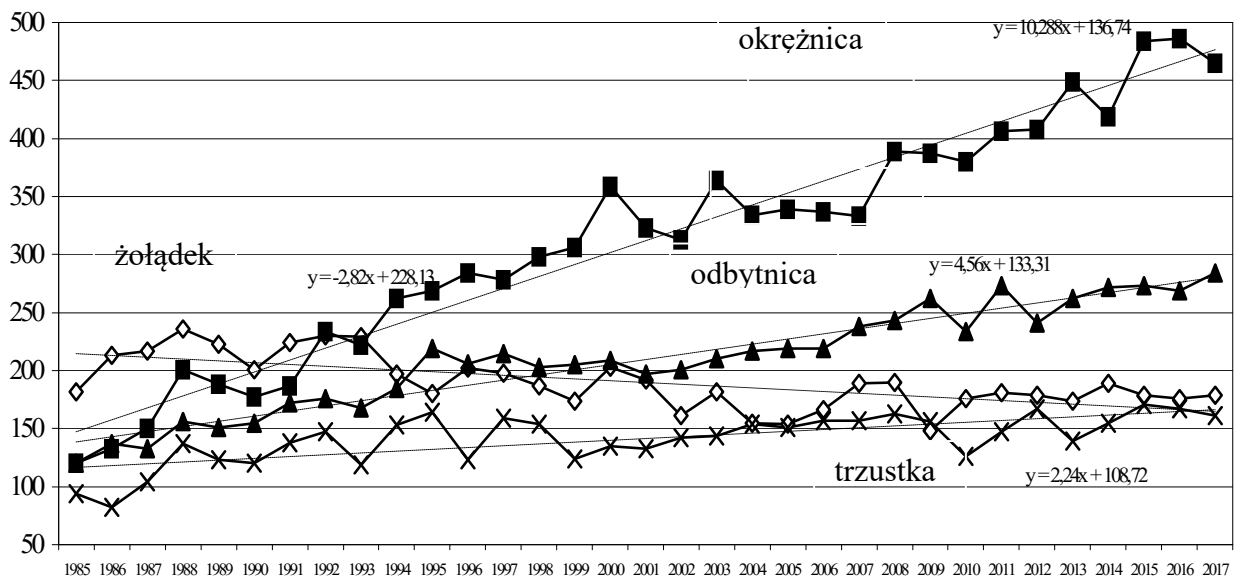
Ryc.4 Zmiany liczb zarejestrowanych zachorowań na nowotwory złośliwe płuc na Dolnym Śląsku w latach 1985-2017



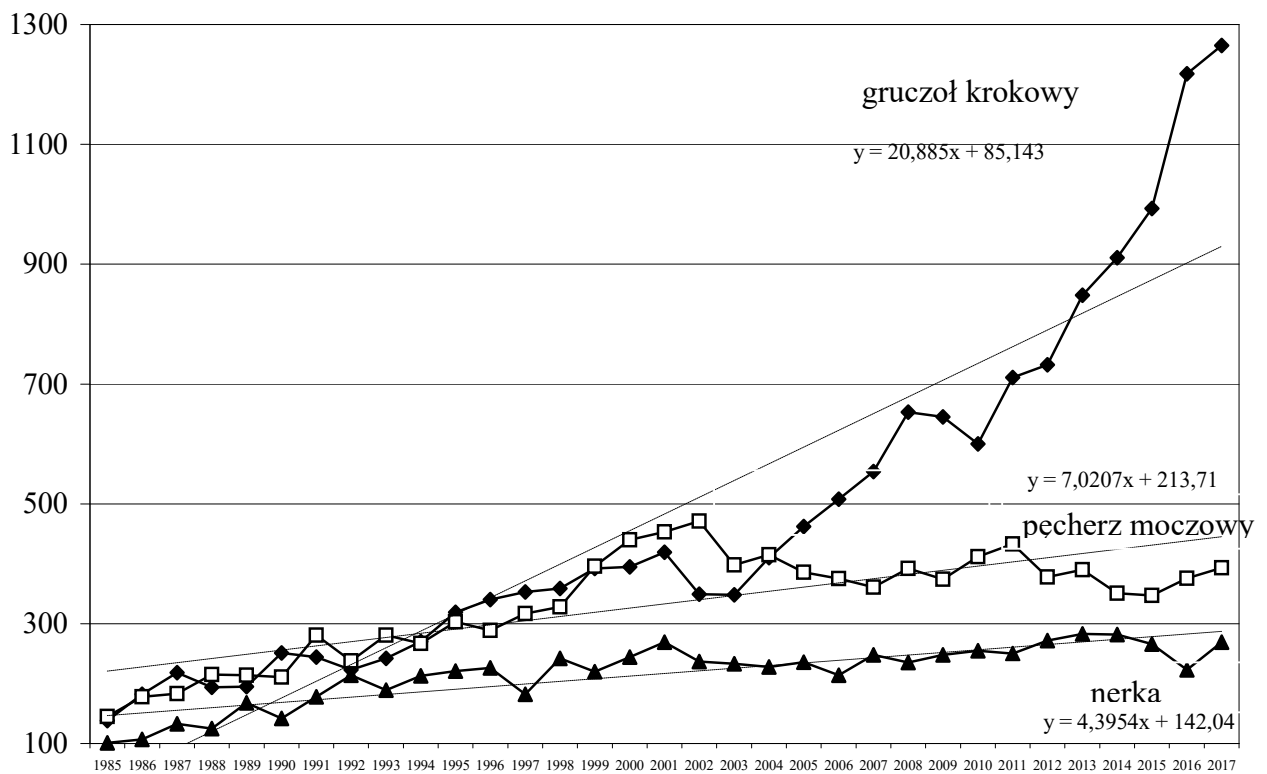
Ryc.5.1 Zmiany liczb zarejestrowanych zachorowań na nowotwory złośliwe układu pokarmowego na Dolnym Śląsku w latach 1985-2017. Mężczyźni



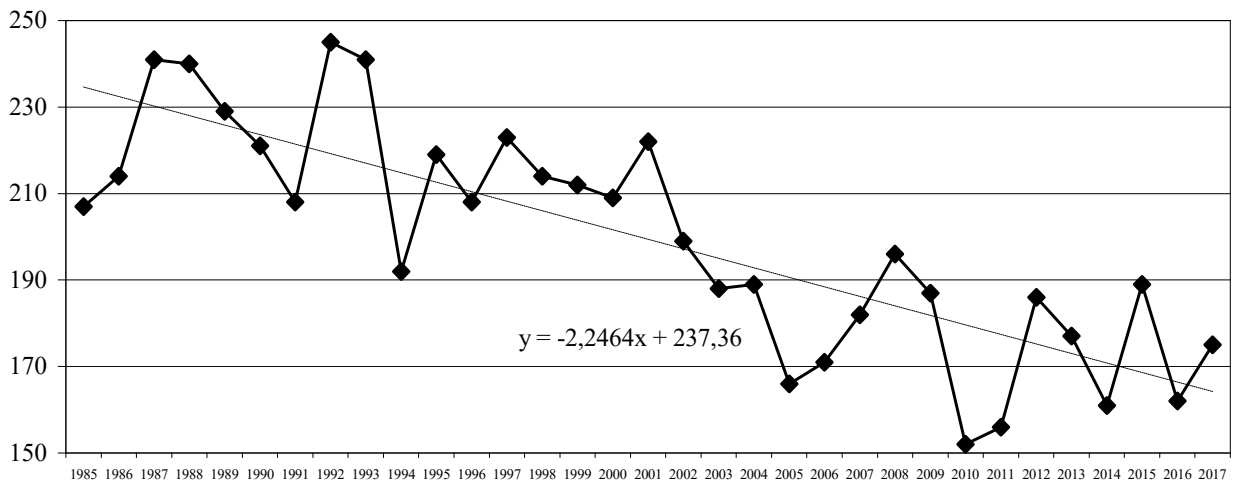
Ryc.5.2 Zmiany liczb zarejestrowanych zachorowań na nowotwory złośliwe układu pokarmowego na Dolnym Śląsku w latach 1985-2017. Kobiety



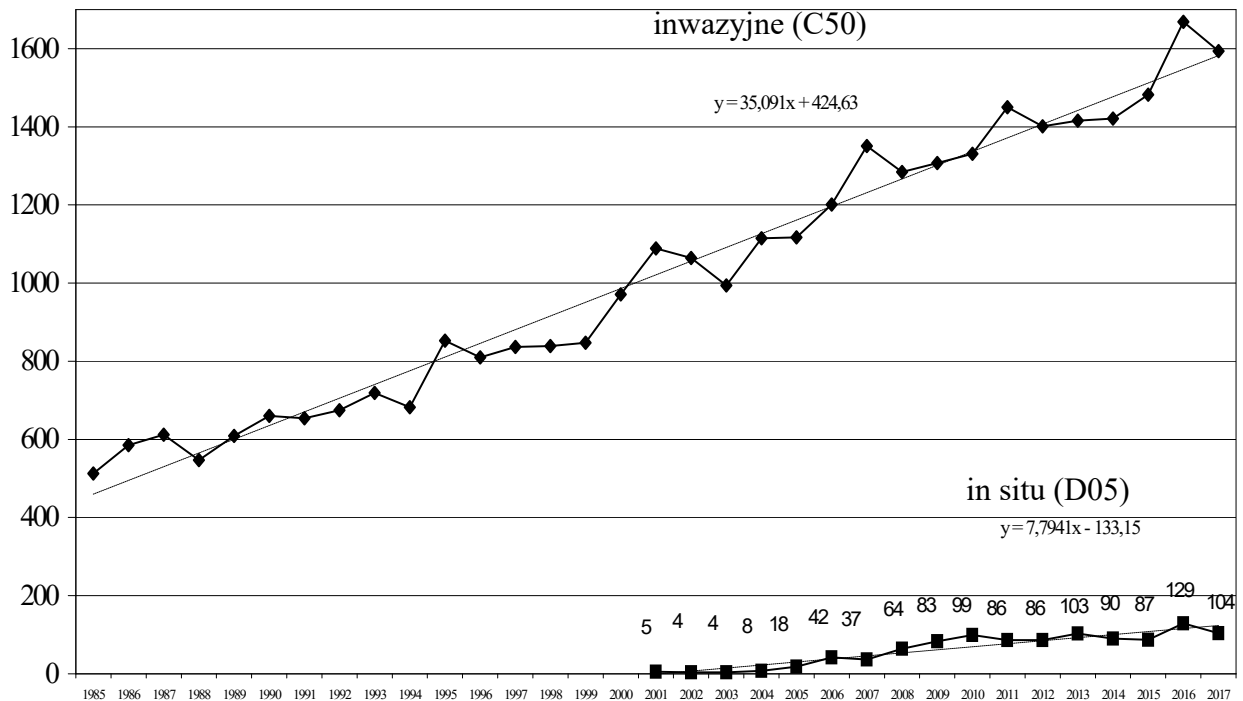
Ryc.6 Zmiany liczb zarejestrowanych zachorowań na nowotwory złośliwe układu moczowo - płciowego na Dolnym Śląsku w latach 1985-2017. Mężczyźni



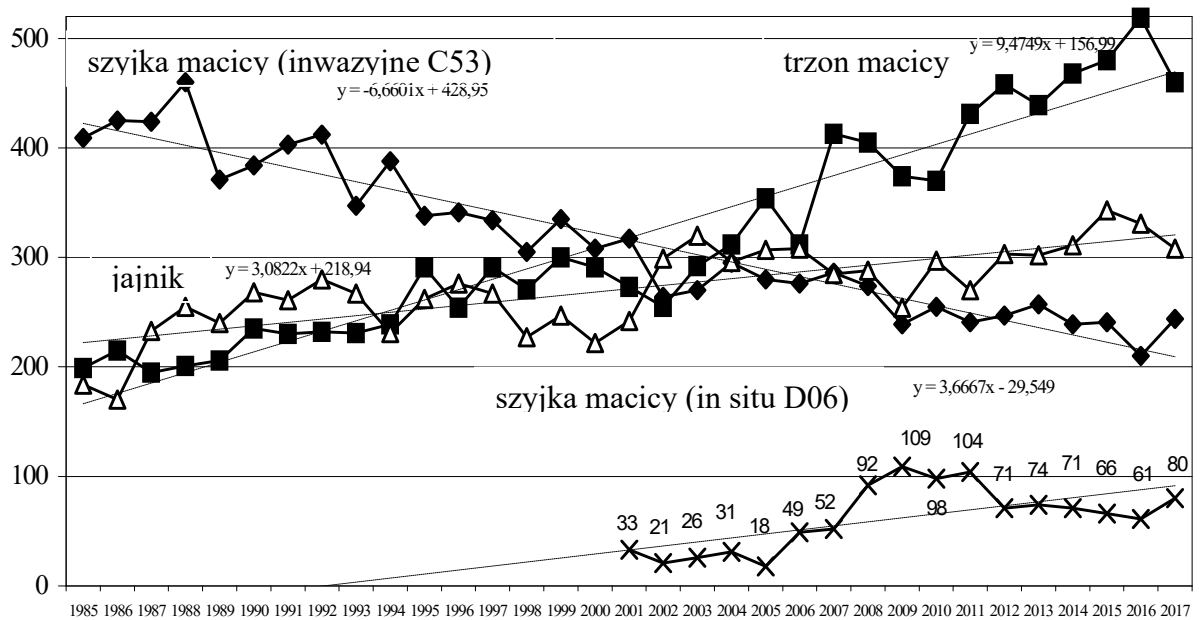
Ryc.7 Zmiany liczb zarejestrowanych zachorowań na nowotwory złośliwe krtani na Dolnym Śląsku w latach 1985-2017. Mężczyźni



Ryc.8 Zmiany liczb zarejestrowanych zachorowań na nowotwory złośliwe piersi u kobiet na Dolnym Śląsku w latach 1985-2017



Ryc.9 Zmiany liczb zarejestrowanych zachorowań na nowotwory złośliwe narządów rodnych u kobiet na Dolnym Śląsku w latach 1985-2017



JEDNOSTKI ZGŁASZAJĄCE I LICZBA KART WYSTAWIONYCH W ROKU 2017

Do bazy włączono informacje z 29.718 kart MZ/N1-a zgłoszonych z 314 jednostek.

Nazwa	Razem kart	Miasto
Dolnośląskie Centrum Onkologii we Wrocławiu	7424	Wrocław
Uniwersytecki Szpital Kliniczny im. Jana Mikulicza - Radeckiego we Wrocławiu	2166	Wrocław
Wojewódzki Szpital Specjalistyczny we Wrocławiu	1769	Wrocław
Samodzielny Publiczny Zespół Opieki Zdrowotnej w Świdnicy	1719	Świdnica
NZOZ Międzynarodowe Centrum Onkoterapii w Wałbrzychu	1668	Wałbrzych
Dolnośląskie Centrum Chorób Płuc	1525	Wrocław
Specjalistyczny Szpital im. dra Alfreda Sokołowskiego	1110	Wałbrzych
Wojewódzkie Centrum Szpitalne Kotliny Jeleniogórskiej	1070	Jelenia Góra
Niepubliczny Zespół Zakładów Opieki Zdrowotnej "Miedziowe Centrum Zdrowia" S.A.	948	Lubin
Wojewódzki Szpital Specjalistyczny w Legnicy	909	Legnica
Ośrodek Medycyny Paliatywnej i Hospicyjnej sp z o.o. HOSPICIUM DOMOWE	598	Oleśnica
REGIONALNE CENTRUM ZDROWIA SP. Z O.O.	527	Lubin
Centrum Onkologii Gliwice	507	Gliwice
Zespół Opieki Zdrowotnej w Oławie	441	Oława
Zespół Opieki Zdrowotnej	410	Kłodzko
Wielospecjalistyczny Szpital - Samodzielny Publiczny Zespół Opieki Zdrowotnej	390	Zgorzelec
Wojewódzki Szpital Specjalistyczny im. J. Gromkowskiego	361	Wrocław
NZOZ Gaja	249	Milicz
Zespół Opieki Zdrowotnej	229	Bolesławiec
Specjalistyczne Centrum Medyczne w Polanicy-Zdroju Samodzielny Publiczny ZOZ	226	Polanica Zdrój
POWIATOWY ZESPÓŁ SZPITALI	225	Syców
Specjalistyczny Szpital Ginekologiczno - Położniczy im. E. Biernackiego	224	Wałbrzych
NZOZ Szpital Powiatowy w Dzierżoniowie sp. z o.o.	221	Dzierżoniów
Dolnośląski Szpital Specjalistyczny im. T. Marciniaka - Centrum Medycyny Ratunkowej	211	Wrocław
4 Wojskowy Szpital Kliniczny z Polikliniką Samodzielny Publiczny ZOZ	207	Wrocław
MILICKIE CENTRUM MEDYCZNE,WIELOSPECJALISTYCZNY SZPITAL W MILICZU	195	Milicz
Zespół Opieki Zdrowotnej w Głogowie	185	Głogów
NZOZ "Strzebińskie Centrum Medyczne "	181	Strzelin
ONKOMED Specjalistyczna Przychodnia Lekarska Marek Bębenek	172	Wrocław
Samodzielny Publiczny Szpital Kliniczny Nr 1 we Wrocławiu	168	Wrocław
NZOZ Poradnia Opieki Hospicyjno - Paliatywnej	161	Wałbrzych
Wielospecjalistyczny Szpital Samodzielny Publiczny ZOZ w Nowej Soli	159	Nowa Sól
NZOZ "RADIMED"Sp z o.o.	141	Legnica
EuroMediCare	140	Wrocław
NZOZ Powiatowe Centrum Zdrowia Sp z o.o	133	Lwówek Śląski
Indywidualna Praktyka Lekarska Jacek Calik, OLD TOWN CLINIC	123	Wrocław
Szpital Powiatowy im. A. Wolańczyka	117	Złotoryja
Samodzielny Publiczny ZOZ Przychodnia Miejska w Pieszycach	103	Pieszycy
Niepubliczny ZOZ " Powiatowe Centrum Zdrowia " w Kowarach .	97	Kowary
Zespół Opieki Zdrowotnej	93	Bystrzyca Kłodzka
Izerskie Centrum Pulmonologii i Chemioterapii NZOZ w Szklarskiej Porębie	87	Szklarska Poręba

Szpital Św. Antoniego w Ząbkowicach Śląskich	87	Ząbkowice Śląskie
NZOZ Łużyckie Centrum Medyczne Spółka z ograniczoną odpowiedzialnością	73	Lubań
Polkowickie Centrum Usług Zdrowotnych ZOZ S.A.	73	Polkowice
Samodzielny Publiczny ZOZ w Nowogrodźcu	72	Nowogrodziec
Szpital im. Św. Jadwigi Śląskiej w Trzebnicy	65	Trzebnica
NZOZ "MIKULICZ"	63	Świebodzice
NZOZ Jaworskie Centrum Medyczne sp. z o.o.	61	Jawor
NZOZ GINEKOMED - Dorota Dobek	56	Jelenia Góra
NZOZ "WER - MED"	55	Dzierżoniów
MIEDZIOWE CENTRUM ZDROWIA S.A. w LUBINIE PORADNIA LEKARZA POZ	49	Lubin
Centrum Onkologii - Instytut im. Marii Skłodowskiej-Curie	48	Warszawa
Ginekologiczno-Położniczy Szpital Kliniczny Uniwersytetu Medycznego	46	Poznań
Ośrodek Diagnostyki Onkologicznej	44	Legnica
NZOZ "ENDO - MED"	44	Wrocław
KCM CLINIC	40	Jelenia Góra
ZOZ Ministerstwa Spraw Wewnętrznych i Administracji we Wrocławiu	40	Wrocław
Samodzielny Publiczny ZOZ Szpital Uniwersytecki w Krakowie	37	Kraków
Dolnośląskie Centrum Chorób Płuc we Wrocławiu	34	Oborniki Śląskie
Wojewódzki Szpital Zespolony w Lesznie	34	Leszno
Szpital Kliniczny im. Heliodora Święcickiego Uniwersytetu Medycznego	33	Poznań
Samodzielny Publiczny Zespół Opieki Zdrowotnej w Bogatyni	31	Bogatynia
Affidea Międzynarodowe Centrum Onkologii	30	Koszalin
Samodzielny Publiczny Szpital Kliniczny Nr 1 we Wrocławiu	26	Wrocław
Wielkopolskie Centrum Onkologii im. Marii Skłodowskiej Curie	26	Poznań
Centrum Onkologii-Instytut	21	Warszawa
NZOZ Przychodnia Lekarska "Twój Lekarz"	21	Bolesławiec
NZOZ "ESKULAP"	20	Kamienna Góra
NZOZ "MEDYK"	20	Świdnica
NZOZ Ośrodek Nieinwazyjnej Diagnostyki Kardiologicznej Społecznej Fundacji Solidarności	18	Gdańsk
Centrum Diagnostyczno Terapeutyczne MEDICUS Sp. z o.o.	18	Lubin
Wielkopolskie Centrum Pulmonologii i Torakochirurgii im. Eugenii i Janusza Zeylandów	18	Poznań
Wojewódzki Zespół Specjalistycznej Opieki Zdrowotnej	18	Wrocław
NZOZ "Przychodnia Zabobrze - 1" s.c.	17	Jelenia Góra
Ekumeniczna Stacja Opieki - Centrum Pielęgniarstwa Rodzinnego, Rehabilitacji i Opieki Paliatywnej	17	Wrocław
NZOZ Centrum Medyczne HCP Lecznictwo Ambulatoryjne	16	Poznań
NZOZ "BHMed" Sp. z o.o.	16	Świdnica
Szpital Specjalistyczny im. A. Falkiewicza we Wrocławiu	16	Wrocław
Szpital Kliniczny Przemienienia Pańskiego Uniwersytetu Medycznego	15	Poznań
EMC Instytut Medyczny SA	15	Wrocław
NZOZ Centrum Medyczne HCP - Lecznictwo Stacjonarne	14	Poznań
Centrum Onkologii im. prof. Franciszka Łukaszczyka	13	Bydgoszcz
Centrum Zdrowia Kobiet "FEMINA"	13	Lubin
Centrum Onkologii Kraków	12	Kraków
Dolnośląskie Centrum Medyczne "DOLMED" S.A	11	Wrocław
Szpital Zakonu Bonifratrów Św. Benedykta Menni w Piaskach, Marysinie	11	Piaski
" UROMEDICA Wojciech Kołaczyk"	11	Wrocław

NZOZ Szpital Mazovia	10	Warszawa
Leszczyńskie Centrum Medyczne Ventriculus Sp. z o.o.	10	Leszno
Zespół Lecznictwa Ambulatoryjnego Sp z.o.o.	10	Kąty Wrocławskie
Świętokrzyskie Centrum Onkologii w Kielcach	9	Kielce
NZOZ "TUR-MED" Beata Turańska	9	Nowa Ruda
NZOZ " Lekarz Domowy " Krzysztof Pieszko, Elżbieta Cieśla, Ludmiła Szymańska s.c	9	Bolesławiec
Samodzielny Publiczny ZOZ Opolskie Centrum Onkologii im. prof. T. Koszarowskiego	9	Opole
NZOZ Centrum Usług Medycznych "PROXIMUM" Sp. z o.o.	9	Wrocław
Niepubliczny ZOZ "HIPOKRATES"	9	Oława
NZOZ "Twój Lekarz"	9	Kobierzyce
NZOZ Osteon Sp. z o.o.	8	Świdnica
10 Wojskowy Szpital Kliniczny z Polikliniką - Samodzielny Publiczny ZOZ w Bydgoszczy	8	Bydgoszcz
Samodzielny Zespół Publicznych ZOZ-ów	8	Oleśnica
NZOZ JELMEDICARE	8	Jelcz Laskowice
Samodzielny Publiczny ZOZ	7	Kępno
Samodzielny Publiczny ZOZ w Krotoszynie	7	Krotoszyn
Instytut "Pomnik - Centrum Zdrowia Dziecka" w Warszawie	7	Warszawa
Prywatna Poliklinika Na Grobli	7	Wrocław
Wojewódzki Szpital Kliniczny im. Karola Marcinkowskiego	7	Zielona Góra
Instytut Gruźlicy i Chorób Płuc	6	Warszawa
Wojewódzki Szpital im. A. Falkiewicza w Legnicy	6	Legnica
Uniwersyteckie Centrum Kliniczne im. prof. K. Gibińskiego SUM	6	Katowice
NZOZ Powiatowe Centrum Medyczne w Wołowie	6	Wołów
PRAKTYKA LEKARSKA Anna Cisowska	6	Kamienna Góra
Specjalistyczny Zespół Opieki Zdrowotnej nad Matką i Dzieckiem w Poznaniu	6	Poznań
NZOZ "ARS-MEDICA" Sp. z o.o.	6	Świdnica
NZOZ "DOBROMED"	6	Ząbkowice Śląskie
DCChP	5	Wrocław
Szpital Praski p.w. Przemienienia Pańskiego Samodzielny Publiczny ZOZ	5	Warszawa
NZOZ Orthos-Sport Centrum Ortopedii i Rehabilitacji	5	Komorowice
COPERNICUS	5	Gdańsk
Praktyka Lekarska "Twój Lekarz" s.c. NZOZ	5	Lubań
NZOZ Praktyka Lekarzy s.c. w Węglińcu	5	Węglińiec
Powiatowe Centrum Zdrowia w Kamiennej Górze Sp. z o.o.	5	Kamienna Góra
Zespół Placówek Opiekuńczo-Leczniczych w Miechowie	5	Miechów
Onkologiczny Niepubliczny ZOZ "ONKO-MED"	5	Leszno
Samorządowa Przychodnia Zdrowia	5	Jaworzyna Śląska
NZOZ " Zdrowy Sobięcín" sp z o.o.	5	Wałbrzych
Praktyka Grupowa Lekarzy Rodzinnych s.c. Teresa Cebula, Renata Studzińska - Kałużna	5	Wrocław
ZOZ PSIE POLE Spółka z ograniczoną odpowiedzialnością	5	Wrocław
Dolnośląskie Centrum Transplantacji Komórkowych z Krajowym Bankiem Dawców Szpiku	5	Wrocław
Uniwersyteckie Lecznictwo Szpitalne, Szpital Uniwersytecki w Krakowie	4	Kraków
Samodzielny Publiczny Centralny Szpital Kliniczny w Warszawie	4	Warszawa
Szpital Wojewódzki w Poznaniu	4	Poznań
Wojewódzki Szpital Specjalistyczny im. M.Kopernika w Łodzi	4	Łódź
Dolnośląskie Centrum Rehabilitacji im. J. Korczaka w Kamiennej Górze	4	Kamienna Góra
SZPITAL MIEJSKI im. FRANCISZKA RASZEI	4	Poznań

NZOZ Poradnia Rodzinna "Familia"	4	Piawa Górna
Szpital Specjalistyczny Nr 1 w Bytomiu	4	Bytom
MAGODENT Sp. z o.o.	4	Warszawa
PHM sp. Zo.o.	4	Wrocław
Samodzielny Publiczny ZOZ - Ośrodek Zdrowia w Kunicach	4	Kunice
NZOZ "LUBMED"	4	Lubin
NZOZ Centrum Medyczne HCP - Lecznictwo Stacjonarne	4	Poznań
Centrum Medyczne "ASTRA" s.c. NZOZ	4	Bielawa
NZOZ Prywatna Poliklinika "Na Grobli" Sp.z.o.o.	4	Wrocław
105 Szpital Wojskowy z Przychodnią	4	Żagań
Samodzielny Publiczny ZOZ "Repty" Górnośląskie Centrum Rehabilitacji	3	Tarnowskie Góry
Wojewódzki Szpital Specjalistyczny Nr 5 im. Św. Barbary w Sosnowcu	3	Sosnowiec
Samodzielny Publiczny Zespół Opieki Zdrowotnej w Proszowicach	3	Proszowice
Europejskie Centrum Zdrowia Otwock	3	Otwock
NZOZ Nyski Ośrodek Onkologii "Onkovit" s.c.	3	Nysa
Przychodnia "SKOMED"	3	Osiecznica
Szpital Specjalistyczny im.Ludwika Rydygiera	3	Kraków
Euromedic Onkoterapia Sp. z o. o.	3	Otwock
NZOZ "FONS VITAE" spółka cywilna	3	Bolesławiec
Med Holding	3	Katowice
Szpital Specjalistyczny Nr 2 w Bytomiu	3	Bytom
Katowickie Centrum Onkologii	3	Katowice
Wojewódzki Szpital Zespolony im. Ludwika Perzyny	3	Kalisz
NZOZ "Nowy Szpital we Wschowie"	3	Wschowa
Centrum Onkologii Ziemi Lubelskiej im. św. Jana z Dukli	3	Lublin
Wojewódzki Specjalistyczny Szpital im. M. Pirogowa	3	Łódź
Samodzielny Publiczny Zespół Zakładów Opieki Zdrowotnej	3	Kozienice
NZOZ " Przychodnia Miejska "	3	Bielawa
NZOZ Praktyka Lekarza Rodzinnego Beata Bujnowska	3	Krosnowice Kłodzkie
NZOZ "PEMED"- Małgorzata Pepera	3	Żarów
NZOZ "Nowe Miasto" Sp. z o.o.	3	Wałbrzych
Samodzielny Publiczny ZOZ w Dobroszycach	3	Dobroszyce
NZOZ Praktyka Lekarza Rodzinnego lek. med. Agata Sławin	3	Kiełczów
Szpital Wojewódzki Samodzielny Publiczny ZOZ im.Karola	3	Zielona Góra
Szpital Kliniczny (GRUNWALDZKA) im. H. Świącickiego w Poznaniu	2	Poznań
SPCSK	2	Warszawa
Dolnośląski Wojewódzki Ośrodek Medycyny Pracy	2	Wrocław
OŚRODEK ONKOLOGICZNY WSS IM. M.KOPERNIKA W ŁODZI	2	Łódź
"Uzdrowisko Wysowa" S.A. Niepubliczny Zespół Zakładów Opieki Zdrowotnej	2	
Centrum Opieki Medycznej w Jarosławiu	2	Jarosław
Wielospecjalistyczny Szpital Miejski im. Józefa Strusia	2	Poznań
Samodzielny Publiczny Zespół Zakładów Opieki Zdrowotnej w Płońsku	2	Płońsk
Zespół Zakładów Opieki Zdrowotnej w Ostrzeszowie	2	Ostrzeszów
Samodzielny Publiczny ZOZ w Sulechowie	2	Sulechów
Samodzielny Publiczny ZOZ w Brzezinach	2	Brzeziny
Samodzielny Publiczny Zespół Opieki Zdrowotnej w Kędzierzynie-Koźlu	2	Kędzierzyn-Koźle
Wojewódzki Specjalistyczny Zespół ZOZ Chorób Płuc i Gruźlicy	2	Godziesze Małe
Samodzielny Publiczny ZOZ Zespół Opieki Zdrowotnej w Głuchołazach	2	Głuchołazy

Wojewódzki Szpital Specjalistyczny im. Marii Skłodowskiej-Curie w Zgierzu	2	Zgierz
Szpital Kliniczny im. Księżnej Anny Mazowieckiej w Warszawie	2	Warszawa
Główny Ośrodek Badań Lotniczo-Lekarskich Aeroklubu Polskiego	2	Wrocław
Szpital Ginekologiczno-Położniczy im. Świętej Rodziny Samodzielny Publiczny ZOZ	2	Warszawa
Wojskowy Instytut Medyczny	2	Warszawa 44
Lubuski Szpital Specjalistyczny Pulmonologiczno-Kardiologiczny Spółka z o.o.	2	Torzym
Euromedic Onkoterapia	2	Koszalin
Szpital Pomorskie Sp.z o.o.	2	Gdynia
"ARS MEDICA" s.c. Janusz Bogucki, Alicja Targońska NZOZ	2	Jelenia Góra
Dolnośląskie Centrum Rehabilitacji Sp. z o.o. NZOZ w Kamiennej Górze	2	Kamienna-Góra
Samodzielny Publiczny ZOZ Zespół Szpitali Miejskich	2	Chorzów
NZOZ Szpital "Śląskie Centrum Urologii"	2	Chorzów
Powiatowy Zespół Zakładów Opieki Zdrowotnej	2	Będzin
Elbląski Szpital Specjalistyczny z Przychodnią SP ZOZ	2	
Niepubliczny Zespół Zakładów Opieki Zdrowotnej "Pleszewskie Centrum Medyczne"	2	Pleszew
Szpital Powiatowy im. Tadeusza Malińskiego	2	Śrem
NZOZ Nowy Szpital w Szprotawie	2	Szprotawa
DOBROMED Spółka z ograniczona odpowiedzialnością	2	Świdnica
Prywatny Gabinet Lekarski Agata Jędrzejczyk-Musiak	2	Legnica
NZOZ Praktyka Lekarza Rodzinnego Zdzisława Data	2	Żukowice
Miejsko-Gminny Zespół Zakładów Opieki Podstawowej w Ścinawie	2	Ścinawa
Samodzielny Publiczny Zespół Opieki Zdrowotnej w Kościanie	2	Kościan
Szpital Wojewódzki w Opolu	2	Opole
WCM Opole	2	Opole
Niepubliczny ZOZ "Szpital w Puszczykowie im. prof. Stefana Tytusa Dąbrowskiego"	2	Puszczykowo
Szpital Wojewódzki im.Św.Łukasza Samodzielny Publiczny ZOZ w Tarnowie	2	Tarnów
NZOZ "Śródmieście - Biały Kamień" Sp. z o.o.	2	Wałbrzych
Salus Centrum Medyczne NZOZ Spółka z o.o.	2	Kłodzko
NZOZ "AGM-MED"	2	Henryków
Praktyka Lekarza Rodzinnego Lek. med. Grażyna Przewoźna	2	Wrocław
NZOZ Praktyka Lekarza Rodzinnego Małgorzata Tarczyluk-Miśkiewicz	2	Czernica
105 Szpital Wojskowy z Przychodnią Samodzielny Publiczny ZOZ w Żarach	2	Żary
Niepubliczny Specjalistyczny ZOZ "DIAGNOSTYK" Leszek Szyński, Wojciech Kwiecień s.c.	2	Zielona Góra
Instytut Hematologii i Transfuzjologii	1	Warszawa
UCK Uniwersyteckie Centrum Kliniczne	1	Gdańsk
Szpital Uniwersytecki w Krakowie, Ambulatoria Uniwersyteckie	1	Kraków
Szpital Kliniczny im. Karola Jonschera Uniwersytetu Medycznego	1	Poznań
Samodzielny Publiczny Szpital Kliniczny Nr 1 im. prof. Tadeusza Sokołowskiego	1	Szczecin
Samodzielny Publiczny Centralny Szpital Kliniczny im. prof. Kornela Gibińskiego	1	Katowice
Krakowski Szpital Specjalistyczny im. Jana Pawła II w Krakowie	1	Kraków
Samodzielny Publiczny Wojewódzki Szpital Zespolony	1	Szczecin
Specjalistyczny Zespół Gruźlicy i Chorób Płuc	1	Koszalin
Wojewódzki Szpital dla Nerwowo i Psychiczenie Chorych w Bolesławcu	1	Bolesławiec
Wojewódzki Szpital dla Nerwowo i Psychiczenie Chorych w Stroniu Śląskim	1	Stronie Śląskie
Samodzielny Publiczny Szpital Specjalistyczny Chorób Płuc im. dr O.Sokołowskiego	1	Zakopane
Wojewódzki Szpital Specjalistyczny im. Św. Rafała w Czerwonej Górze	1	Chęciny
Szpital Specjalistyczny Podkarpacki Ośrodek Onkologiczny im. Ks. B. Markiewicza	1	Brzozów
Szpital Specjalistyczny im. Henryka Klimontowicza w Gorlicach	1	Gorlice

Wojewódzki Szpital Podkarpacki im. Jana Pawła II w Krośnie	1	Krosno
Szpital Powiatowy w Chrzanowie	1	Chrzanów
SP ZZOZ w Gryficach	1	Gryfice
Zespół Opieki Zdrowotnej w Ostrowcu Świętokrzyskim	1	Ostrowiec Świętokrzyski
Wojewódzki Szpital Zespolony w Koninie	1	Konin
Samodzielny Publiczny ZOZ w Pułtusku	1	Pułtusk
Samodzielny Publiczny Zespół Opieki Zdrowotnej Nr1 Szpital Miejski im. Jana Pawła II	1	Rzeszów
Wojewódzki Szpital Dziecięcy im. J. Brudzińskiego w Bydgoszczy	1	Bydgoszcz
Szpital Uniwersytecki nr 1 im. dr. Antoniego Jurasza w Bydgoszczy	1	Bydgoszcz
Samodzielny Publiczny ZOZ im. Prymasa Kardynała Stefana Wyszyńskiego w Sieradzu	1	Sieradz
NZOZ przy Oficynie Wydawniczo-Poligraficznej "ADAM"	1	Warszawa
Szpital Grochowski im. dr med. Rafała Masztaka Samodzielny Publiczny ZOZ	1	Warszawa
Centralny Szpital Kliniczny Ministerstwa Spraw Wewnętrznych i Administracji	1	Warszawa
NZOZ Szpital Medcover	1	Szczecin
NZOZ Centrum Medyczne Medcover przy Unilever Polska S.A.	1	Bydgoszcz
Wielospecjalistyczny Szpital Medcover	1	Warszawa
Karkonoskie Centrum Medyczne Medical Center	1	Jelenia Góra
Wałbrzyski Obwód Lecznictwa Kolejowego Spółka z OO NZOZ	1	Wałbrzych
NZOZ ARTMED	1	Zgorzelec
CENTRUM MEDYCZNE MASTERMED	1	Oleśnica
Kamiliąskie Centrum Medycyny Paliatywnej	1	Tarnowskie Góry
Hospicjum Opatrzności Bożej Księża Orioniści	1	Wołomin
NZOZ "PULS"	1	Zamość
Arion Med sp.zoo	1	Gorzewo
Szpital Chirurgii Małoinwazyjnej i Rekonstrukcyjnej Sp. z o.o.	1	Bielsko-Biała
NZOZ Tomaszowskie Centrum Zdrowia	1	Tomaszów Mazowiecki
NZOZ Przychodnia Rejonowa w Brzezinach	1	Brzeziny
Szpital Skawina Sp zo.o.	1	Skawina
Mazowiecki Szpital Bródnowski	1	Warszawa
Szpital Specjalistyczny	1	Prabuty
MRUKMED 2 Lekarz Beata Madej-Mruk i Partner Spółka Partnerska	1	Rzeszów
NZOZ SWISSMED Centrum Zdrowia	1	Gdańsk
Wielospecjalistyczny Szpital Wojewódzki w Gorzowie Wielkopolskim Sp. z o.o.	1	Gorzów Wielkopolski
NZOZ Praktyka Lekarza Rodzinnego "NOVA"	1	Lubań
Waldemar Pieńkowski-INDYWIDUALNA SPECJALISTYCZNA PRAKTYKA LEKARSKA	1	Szklarska Poręba
NZOZ "EDAMED" s.c.	1	Zgorzelec
Megrez sp. z o.o. Wojewódzki Szpital Specjalistyczny	1	Tychy
Szpital Zakonu Bonifratrów w Katowicach Sp. z o.o.	1	Katowice
BetaMed S.A.	1	Katowice
NZOZ Specjalistyczne Poradnie Stomatologiczne "Chirantjus"	1	Kalisz
NZOZ Św. Aleksandra w Kielcach	1	Kielce
Samodzielny Publiczny Szpital Kliniczny Nr 1 im. Prof. Stanisława Szyszko	1	Zabrze
Stowarzyszenie Hospicjum Homo-Homini im. Św. Brata Alberta w Jaworznie	1	Jaworzno
Szpital Chorób Płuc w Orzeszu	1	Orzesze
Uniwersytecki Szpital Kliniczny w Olsztynie	1	Olsztyn
NZOZ Szpital Powiatowy	1	Paśłek

NZOZ Licheń z Oddziałem Hospicjum im. bł. Stanisława Papczyńskiego	1	Licheń Stary
Szpital Powiatowy w Rawiczu	1	Rawicz
Regionalne Centrum Zdrowia Sp. z o.o.	1	Zbąszyń
Hospicjum Stacjonarne	1	Wschowa
PALLMED	1	Bydgoszcz
Ośrodek Opieki Hospicyjnej Towarzystwa Przyjaciół Chorych "Hospicjum im. św. Łazarza"	1	Kraków
Szpital Specjalistyczny im. Józefa Dietla w Krakowie	1	Kraków
SCANMED Spółka akcyjna	1	Kraków
Przychodnia Bocheńska Medycyna Sp. z o.o.	1	Bochnia
NZOZ S.A.-MED	1	Krosno
Samodzielny Publiczny Zespół Opieki Zdrowotnej w Gostyniu	1	Gostyń
NZOZ "MED-LASER"	1	Lublin
Samodzielny Publiczny ZOZ Uniwersytecki Szpital Kliniczny im. Wojskowej Akademii Medycznej Uniwersytetu Medycznego w Łodzi - Centralny Szpital Weteranów	1	Łódź
Uniwersytecki Szpital Kliniczny w Opolu	1	Opole
Centrum Opieki Hospicyjnej	1	Opole
Kliniczny Szpital Wojewódzki Nr 1 im. Fryderyka Chopina	1	Rzeszów
Wojewódzki Szpital Specjalistyczny im. Janusza Korczaka	1	Słupsk
Caritas Diecezji Tarnowskiej Hospicjum Św.Brata Alberta	1	Dąbrowa Tarnowska
Szpital Wojewódzki im. św. Łukasza	1	Tarnów
Regionalny Szpital Specjalistyczny im. dr Władysława Biegańskiego	1	Grudziądz
NZOZ "TERAPIA"Wanda Barbara Dąbrowska	1	Bielawa
NZOZ Praktyka Lekarza Rodzinnego Elżbieta Wenta-Starostka	1	Ołdrzychowice Kłodzkie
Samodzielny Publiczny Gminny Zespół Opieki Zdrowotnej w Przewornie	1	Przeworno
Firma Akme Grażyna Łanucha Gabinet Ginekologiczny	1	Stronie Śląskie
SNOOZ Nex-Medical	1	Świebodzice
NZOZ "Medicus" sp. z o.o.	1	Żarów
NZOZ "ESKULAP" Sp. z o.o.	1	Świdnica
NZOZ "MEDICUS" s.c.	1	Stronie Śląskie
Praktyka Lekarza Rodzinnego Beata Stecka	1	Wrocław
HUMANUS Przychodnia Specjalistyczna Cezary Czekalski	1	Siechnice
Dolnośląskie Centrum Ginekologii	1	Wrocław
Praktyka Lekarza Rodzinnego Katarzyna Janik	1	Wrocław
Praktyka Lekarza Rodzinnego Ewa Stocka - Błażejewska	1	Wrocław
NZOZ "EuroMediCare"	1	Wrocław
NZOZ Ośrodek Okulistyki Klinicznej "SPEKTRUM"	1	Wrocław
NZOZ "MULTI-MEDYK" Spółka z o.o.	1	Wrocław
POLSKIE CENTRUM ZDROWIA GÓRA ŚLĄSKA	1	Góra

PIŚMIENNICTWO

1. Błaszczyk J., Pudełko M., Lorenz K.: Nowotwory złośliwe na Dolnym Śląsku w roku 1991. Dolnośląskie Centrum Onkologii, Wrocław 1993.
2. Błaszczyk J., Pudełko M., Lorenz K.: Nowotwory złośliwe na Dolnym Śląsku w roku 1992. Dolnośląskie Centrum Onkologii, Wrocław 1994.
3. Błaszczyk J., Pudełko M., Lorenz K.: Nowotwory złośliwe na Dolnym Śląsku w roku 1993. Dolnośląskie Centrum Onkologii, Wrocław 1995.
4. Błaszczyk J., Keppel J., Pudełko M.: Atlas zachorowalności na nowotwory kobiece w woj. jeleniogórskim w latach 1984-1993. Dolnośląskie Centrum Onkologii, Wrocław 1996.
5. Błaszczyk J., Pudełko M., Lorenz K.: Nowotwory złośliwe na Dolnym Śląsku w roku 1994. Dolnośląskie Centrum Onkologii, Wrocław 1996.
6. Błaszczyk J., Pudełko M., Lorenz K.: Nowotwory złośliwe na Dolnym Śląsku w roku 1995. Dolnośląskie Centrum Onkologii, Wrocław 1997.
7. Błaszczyk J., Pudełko M., Lorenz K.: Atlas nowotworów złośliwych w woj. wrocławskim w latach 1985-1994. Dolnośląskie Centrum Onkologii, Wrocław 1997.
8. Błaszczyk J., Pudełko M., Lorenz K.: Nowotwory złośliwe na Dolnym Śląsku w roku 1996. Dolnośląskie Centrum Onkologii, Wrocław 1998.
9. Błaszczyk J., Pudełko M., Lorenz K.: Nowotwory złośliwe na Dolnym Śląsku w roku 1997. Dolnośląskie Centrum Onkologii, Wrocław 1999.
10. Błaszczyk J., Pudełko M., Sidorowicz W.: Atlas zachorowalności na nowotwory złośliwe we Wrocławiu w latach 1995-1997. Dolnośląskie Centrum Onkologii, Wrocław 1999.
11. Błaszczyk J., Pudełko M.: Nowotwory złośliwe na Dolnym Śląsku w roku 1998. Dolnośląskie Centrum Onkologii, Wrocław 2000.
12. Błaszczyk J., Pudełko M.: Nowotwory złośliwe w woj. Dolnośląskim w roku 1999. Dolnośląskie Centrum Onkologii, Wrocław 2001.
13. Błaszczyk J., Pudełko M., Cisarż K.: Nowotwory złośliwe w woj. Dolnośląskim w roku 2000. Dolnośląskie Centrum Onkologii, Wrocław 2002.
14. Błaszczyk J., Pudełko M., Cisarż K., Maroszek J.: Atlas zachorowalności na nowotwory złośliwe we Wrocławiu w latach 1998-2001. Dolnośląskie Centrum Onkologii, Wrocław 2003.
15. Błaszczyk J., Pudełko M., Cisarż K.: Nowotwory złośliwe w woj. Dolnośląskim w roku 2001. Dolnośląskie Centrum Onkologii, Wrocław 2003.
16. Błaszczyk J., Pudełko M., Cisarż K.: Nowotwory złośliwe w woj. Dolnośląskim w roku 2002. Dolnośląskie Centrum Onkologii, Wrocław 2004.
17. Błaszczyk J., Pudełko M., Cisarż K.: Nowotwory złośliwe w woj. Dolnośląskim w roku 2003. Dolnośląskie Centrum Onkologii, Wrocław 2005.
18. Błaszczyk J., Pudełko M., Cisarż K.: Nowotwory złośliwe w woj. Dolnośląskim w roku 2004. Dolnośląskie Centrum Onkologii, Wrocław 2006.
19. Błaszczyk J., Pudełko M., Cisarż K.: Nowotwory złośliwe w woj. Dolnośląskim w roku 2005. Dolnośląskie Centrum Onkologii, Wrocław 2007.
20. Błaszczyk J., Pudełko M., Bębenek M.: Przeżycia pięcioletnie chorych na nowotwory złośliwe w woj. Dolnośląskim z lat 1985-2001. Dolnośląskie Centrum Onkologii, Wrocław 2007.
21. Błaszczyk J., Pudełko M., Cisarż K.: Nowotwory złośliwe w woj. Dolnośląskim w roku 2006. Dolnośląskie Centrum Onkologii, Wrocław 2008.
22. Błaszczyk J., Jagas M., Hudziec P.: Nowotwory złośliwe w woj. Dolnośląskim w roku 2007. Dolnośląskie Centrum Onkologii, Wrocław 2009.

23. Błaszczuk J., Jagas M., Hudziec P.: Nowotwory złośliwe w woj. Dolnośląskim w roku 2008. Dolnośląskie Centrum Onkologii, Wrocław 2010.
24. Błaszczuk J., Jagas M., Hudziec P.: Nowotwory złośliwe w woj. Dolnośląskim w roku 2009. Dolnośląskie Centrum Onkologii, Wrocław 2011.
25. Błaszczuk J., Jagas M., Bębenek M.: Przeżycia pięcioletnie chorych na nowotwory złośliwe z lat 1985-2004 w woj. Dolnośląskim. Dolnośląskie Centrum Onkologii, Wrocław 2011.
26. Błaszczuk J., Jagas M., Hudziec P.: Nowotwory złośliwe w woj. Dolnośląskim w roku 2010. Dolnośląskie Centrum Onkologii, Wrocław 2012.
27. Błaszczuk J., Jagas M., Hudziec P.: Nowotwory złośliwe w woj. Dolnośląskim w roku 2011. Dolnośląskie Centrum Onkologii, Wrocław 2013.
28. Błaszczuk J., Jagas M., Hudziec P.: Nowotwory złośliwe w woj. Dolnośląskim w roku 2012. Dolnośląskie Centrum Onkologii, Wrocław 2014.
29. Błaszczuk J., Jagas M., Hudziec P.: Nowotwory złośliwe w woj. Dolnośląskim w roku 2013. Dolnośląskie Centrum Onkologii, Wrocław 2015.
30. Błaszczuk J., Jagas M., Hudziec P.: Nowotwory złośliwe w woj. Dolnośląskim w roku 2014. Dolnośląskie Centrum Onkologii, Wrocław 2016.
31. Błaszczuk J., Jagas M., Hudziec P.: Nowotwory złośliwe w woj. Dolnośląskim w roku 2015. Dolnośląskie Centrum Onkologii, Wrocław 2017.
32. Nowotwory złośliwe w woj. Dolnośląskim w roku 2016. Dolnośląskie Centrum Onkologii, Wrocław 2018.

Pozostałe:

33. www.onkologia.org.pl
34. Międzynarodowa Klasyfikacja Chorób i problemów zdrowotnych. Rewizja dziesiąta. Uniwersyteckie Wydawnictwo Medyczne „Versalius”, Kraków, 1994.
35. Hakulinen T.: Cancer survival corrected for heterogeneity in patient withdrawal. Biometrics 1982, 38, 933-942.

Adresat: MINISTERSTWO ZDROWIA; Wojewódzkie Biuro Rejestracji Nowotworów
Przekazać w terminach przewidzianych w programie badań statystycznych statystyki publicznej

		Numer w KRN	
MZ/N-1a KARTA ZGŁOSZENIA NOWOTWORU ZŁOŚLIWEGO			
1. Nazwa i adres jednostki—pieczętka z numerem REGON		2. REGON (cz. I resort. kodu identyf.)	
		3. PESEL	
		4. Data urodzenia	
		5. Płeć <input type="checkbox"/> mężczyzna <input type="checkbox"/> kobieta	
6. Obywatelstwo <input type="checkbox"/> polskie <input type="checkbox"/> obcokrajowiec		Kraj pochodzenia	
7. Nazwisko			
8. Imię			
ADRES			
9. Miejscowość		10. Kod pocztowy	
11. Ulica, nr domu, nr mieszkania		12. Kod TERYT	
13. Województwo		14. Powiat	
		15. Gmina	
16. Ukończona szkoła <input type="checkbox"/> bez wykształcenia <input type="checkbox"/> podstawowa <input type="checkbox"/> gimnazjum <input type="checkbox"/> zasadnicza zawodowa <input type="checkbox"/> średnia <input type="checkbox"/> policealna <input type="checkbox"/> wyższa			
17. DATA ROZPOZNANIA			
DATA PRZYJĘCIA		21. DATA ZGONU	
18. do ambulatorium		22. Miejsce zgonu	
19. do szpitala		23. Przyczyna zgonu	
20. Data wypisu		24. Kod przyczyny zgonu ICD-10	
		<input type="checkbox"/> szpital <input type="checkbox"/> nowotwór wyjściowa	
		<input type="checkbox"/> dom <input type="checkbox"/> inna wtórna	
		<input type="checkbox"/> inne bezpośrednia	
25. ROZPOZNANIE KLINICZNE: ICD-10		26. Rozpoznanie histopatologiczne	
Opis i lokalizacja nowotworu:		27. Kod histopat.	
		<input type="checkbox"/> Nie pobrano materiału do badania	
		<input type="checkbox"/> Pobrano wycinek (badanie w toku)	
		<input type="checkbox"/> Wynik negatywny (nie potwierdzono nowotworu)	
		<input type="checkbox"/> Wynik pozytywny (potwierdzono nowotwór)	
		Data wyniku	
28. Nowotwór <input type="checkbox"/> pojedynczy <input type="checkbox"/> mnogi <input type="checkbox"/> przerzut		Typ histologiczny:	
29. Miejsce przerzutu:			
30. Data przerzutu			
31. Strona ciała <input type="checkbox"/> prawa <input type="checkbox"/> lewa <input type="checkbox"/> obie strony		34. Stopień zaawansowania	
32. Kod zaawansowania TNM (7 rewizja)		35. Stadium zaawansowania	
<input type="checkbox"/> TIS T <input type="checkbox"/> N <input type="checkbox"/> M		<input type="checkbox"/> in situ	
33. Inne klasyfikacje zaawansowania		<input type="checkbox"/> miejscowe	
(np. FIGO, Clark/Breslow, Astler-Coller, Ann Arbor, Gleason)		<input type="checkbox"/> regionalne (przerzuty reg.)	
Wynik		<input type="checkbox"/> uogólnione (przerzuty odl.)	
36. Inne podstawy rozpoznania		37. Leczenie skojarzone	
<input type="checkbox"/> cytologia <input type="checkbox"/> operacja wywiad.		<input type="checkbox"/> radioter.+chemioter.	
<input type="checkbox"/> markery nowotw. <input type="checkbox"/> badanie kliniczne		<input type="checkbox"/> chirurgia+chemioter.	
<input type="checkbox"/> endoscopia <input type="checkbox"/> sekcja		<input type="checkbox"/> radioter.+chemioter.+chirurgia	
<input type="checkbox"/> radiologia <input type="checkbox"/> tylko akt zgonu		<input type="checkbox"/> radioter.+chirurgia	
<input type="checkbox"/> inne bad. obraz. <input type="checkbox"/> skryning tura		Data rozpoczęcia:	
		dzień miesiąc rok	
39. Dla raka piersi (C50, D05)		<input type="checkbox"/> lecz. nieskojarzone (wypełnić pkt 36)	
<input type="checkbox"/> mastektomia <input type="checkbox"/> leczenie oszczędzające		38. Leczenie nieskojarzone	
		Możliwe zaznaczenie kilku pól	
40. Rodzaj leczenia <input type="checkbox"/> radykalne <input type="checkbox"/> paliatywne <input type="checkbox"/> objawowe <input type="checkbox"/> skierowany na leczenie <input type="checkbox"/> brak zgody na leczenie		<input type="checkbox"/> chirurgia	
41. Data wypełnienia		<input type="checkbox"/> radioterapia	
dzień miesiąc rok		<input type="checkbox"/> chemioterapia	
42. Nr PWZ lekarza		<input type="checkbox"/> hormonoterapia	
		<input type="checkbox"/> immunoterapia	
43. Podpis i pieczętka lekarza		<input type="checkbox"/> ter. celowana	
		<input type="checkbox"/> przeszczep	
		<input type="checkbox"/> inne	
Identyfikator osoby wprowadzającej			

INSTRUKCJA WYPELNIANIA KARTY ZGŁOSZENIA NOWOTWORU ZŁOŚLIWEGO

Zasady Ogólne

Karta Zgłoszenia Nowotworu Złośliwego MZ/N-1a służy do zgłaszania wykrytych przypadków nowotworów złośliwych oraz raka *in situ* przez placówki publicznej i niepublicznej służby zdrowia na terenie całego kraju.

Kartę należy wypełniać:

- przy pierwszym rozpoznaniu lub podejrzeniu nowotworu,
- przy tych wizytach kontrolnych, w czasie których zostały stwierdzone istotne zmiany mające związek z: diagnozą (zmiana lub doprecyzowanie rozpoznania, stwierdzenie kolejnego nowotworu); leczeniem (podjęcie i zakończenie leczenia, wdrożenie innego leczenia); postępem choroby (stwierdzenie przerzutów, nawrotu, progresji lub transformacji choroby).

- na podstawie aktu zgonu, jeśli przyczyną zgonu był nowotwór złośliwy.

Zgłoszeniu podlegają choroby nowotworowe oznaczone w X rewizji Międzynarodowej Statystycznej Klasyfikacji Chorób i Problemów Zdrowotnych numerami C00-C97, D00-D09 oraz D37-D48 (nowotwory o niepewnym lub nieznanym charakterze).

ZASADY WYPELNIANIA KARTY

Kartę należy wypełniać czytelnie czarnym lub niebieskim długopisem, używając drukowanych liter, a pola kodowe zaznaczać symbolem X wewnątrz obszaru pola.

Pola oznaczone szarym kolorem można pozostawić niewypełnione (nr 12, 25, 27).

Pole 1. Należy wstawić nazwę lub stempel jednostki zgłaszającej.

Pole 2. Należy wpisać część I resortowego kodu identyfikacyjnego (REGON).

Pole 3. Należy wpisać pełny numer PESEL.

Pole 4. Należy wpisać datę urodzenia według ustalonego formatu: dd-mm-rrrr.

Pole 5. Należy zaznaczyć znakiem X odpowiednią płeć.

Pole 6. W przypadku obywateli innych krajów niż Polska, należy wpisać kraj pochodzenia.

Pole 7. Należy wpisać aktualne nazwisko pacjenta.

Pole 8. Należy wpisać imię (imiona) pacjenta.

Pole 9. Należy wpisać miejscowość, w której pacjent jest zameldowany na stałe.

Pole 10. Należy wpisać kod pocztowy miejsca zamieszkania pacjenta.

Pole 11. Należy wpisać ulicę, nr domu i mieszkania pacjenta w miejscu zameldowania.

Pole 12. Nie wypełniać (wypełnia właściwy rejestr onkologiczny).

Pole 13. Należy wpisać województwo, w którym leży miejscowość.

Pole 14. Należy wpisać powiat, w którym leży miejscowość.

Pole 15. Należy wpisać gminę, w której leży miejscowość.

Pole 16. Należy zaznaczyć znakiem X ukończoną przez pacjenta szkołę.

Pole 17. Należy wpisać datę rozpoznania nowotworu według ustalonego formatu: dd-mm-rrrr.

Pole 18. Należy wpisać datę porady ambulatoryjnej według ustalonego formatu: dd-mm-rrrr.

Pole 19. Należy wpisać datę przyjęcia do szpitala według ustalonego formatu: dd-mm-rrrr.

Pole 20. Należy wpisać datę wypisu ze szpitala według ustalonego formatu: dd-mm-rrrr.

Pole 21. Należy wpisać datę zgonu pacjenta według ustalonego formatu: dd-mm-rrrr.

Pole 22. Należy zaznaczyć znakiem X miejsce zgonu pacjenta (hospicjum należy do kategorii „inne”).

Pole 23. Należy zaznaczyć znakiem X przyczynę zgonu pacjenta.

Pole 24. Należy podać przyczynę zgonu w klasyfikacji ICD-10: wyjściową, wtórną i bezpośrednią.

Pole 25. Pola kodowego nie wypełniać. W miejscu na opis należy wpisać rozpoznanie kliniczne z dokładnym umiejscowieniem nowotworu (także tkanki krwiotwórczej i układu chłonnego), precyzując czy chodzi umiejscowienie pierwotne, czy przerzut, a pierwotny punkt wyjścia nowotworu jest niezany.

Pole 26. Jeżeli chory nie miał badania histopatologicznego, w polu należy zakreślić „nie pobrano materiału do badania”. Jeżeli nie otrzymano jeszcze wyniku badania, należy zakreślić „pobrano wycinek - badanie w toku”. Jeżeli wynik badania był ujemny, należy zakreślić „wynik negatywny”, jeśli zaś badanie potwierdziło występowanie nowotworu, należy podać pełne rozpoznanie histopatologiczne lub zakreślić „wynik pozytywny”. W przypadku potwierdzenia nowotworu należy wpisać (słownie) typ histologiczny.

Pole 27. Pola kodowego nie wypełniać.

Pole 28. Należy zaznaczyć, czy rozpoznany nowotwór jest pierwszym nowotworem, czy jest to kolejny różny histologicznie nowotwór. W wypadku przerzutu zakreślić pole przerzut.

Pole 29. Wpisać (słownie) miejsce przerzutu nowotworu.

Pole 30. Wpisać datę wykrycia przerzutu.

Pole 31. W przypadku nowotworów umiejscowionych w narządach parzystych należy podać stronę ciała pacjenta, po której znajduje się nowotwór.

Pole 32. Należy wpisać kod zaawansowania choroby nowotworowej według klasyfikacji TNM wersja 7.

Pole 33. Jeśli istnieje specyficzna dla nowotworu klasyfikacja zaawansowania i znany jest jej wynik, należy wpisać nazwę klasyfikacji, w której określono stadium zaawansowania oraz wynik (np. klasyfikacja FIGO dla nowotworów ginekologicznych (C51-C58), Ann Arbor dla chłoniaków (C81-C85), Astler- Coller dla jelita grubego (C18-C20), Breslow/Clark dla czerniaka (C43) lub sumę Gleasona dla raka gruczołu krokowego (C61)).

Pole 34. Należy określić stopień zaawansowania według klasyfikacji TNM wersja 7.

Pole 35. Jeśli diagnostyka TNM nie jest możliwa, należy określić stadium zaawansowania choroby według podanych kategorii.

Pole 36. Jeżeli nie wykonano badania histopatologicznego, należy zakreślić, jakie inne badania były podstawą rozpoznania nowotworu. Wskazywanie innych badań, których rezultat nie posiada istotnej wartości diagnostycznej, jest niecelowe. W przypadku wykrycia nowotworu w badaniu skryningowym, należy podać turę badania. Możliwe jest zaznaczenie kilku pól.

Pole 37. Należy określić, jakie metody leczenia skojarzonego zastosowano u pacjenta (kolejność nieistotna) oraz datę wykonania badania.

Pole 38. Należy zakreślić, jakiemu leczeniu przeciwnowotworowemu nieskojarzonemu poddano dotychczas pacjenta (operacja wywiadowcza nie jest leczeniem chirurgicznym). Przy każdej metodzie należy wpisać datę rozpoczęcia leczenia. Możliwe jest zaznaczenie kilku pól.

Pole 39. W przypadku raka piersi (C50, D05) podać, czy chirurgia obejmowała mastektomię czy leczenie oszczędzające (np. kwadrantektomia).

Pole 40. Należy określić rodzaj leczenia, zaznaczając jedną z przewidzianych w karcie możliwości.

Pole 41. Należy wpisać datę wypełnienia karty według formatu: dd-mm-rrrr.

Pole 42. Numer PWZ lekarza wypełniającego kartę.

Pole 43. Czytelny podpis i pieczęć lekarza.