

**Jerzy Błaszczyk, Marek Pudełko, Karol Cisarż**

**NOWOTWORY ZŁOŚLIWE  
W WOJ. DOLNOŚLĄSKIM  
W ROKU 2004**



**DOLNOŚLĄSKI REJESTR NOWOTWORÓW**

**WROCLAW 2006**

**Dolnośląskie  
Centrum  
Onkologii**

**Dolnośląski  
Rejestr  
Nowotworów**

**Przygotowanie i wydanie biuletynu finansowane jest przez:**

**Wydział Zdrowia Urzędu Miejskiego Wrocławia  
i  
Wydział Polityki Zdrowotnej  
Urzędu Marszałkowskiego Województwa Dolnośląskiego**

**Jerzy Błaszczyk, Marek Pudełko, Karol Cisarż**

**Nowotwory złośliwe  
w woj. dolnośląskim w roku 2004**

**Wrocław 2006**

**Współpraca:**

**Jacek Dryl, Piotr Hudziec**

**Elżbieta Chwieralska, Joanna Dolecka,  
Helena Łoboda, Małgorzata Modrzejewska  
Elżbieta Polakowska,**

# SPIS TREŚCI

	strona
<b>Wstęp</b>	4
<b>Zachorowania</b>	5
<b>Trendy</b>	11
<b>Przeżycia 5-letnie</b>	16
<b>Metodyka</b>	18
<b>Piśmiennictwo</b>	19
<b>Tabele</b>	
1. Zachorowania na nowotwory złośliwe według umiejscowienia i płci, Dolny Śląsk, 2004	7
2. Zachorowania na nowotwory złośliwe w powiatach woj. dolnośląskiego, 2004	8
3. Zachorowania na nowotwory złośliwe w województwie dolnośląskim w roku 2004 w pięcioletnich grupach wieku	9
4. Zachorowania na nowotwory złośliwe według umiejscowienia i płci, miasto Wrocław, 2004	10
5. Zmiany liczb zachorowań na nowotwory złośliwe w latach 1985-2004	11
8. Przeżycia 5-letnie	17
<b>Ryciny</b>	
1. Struktura nowotworów złośliwych według umiejscowienia, Dolny Śląsk, 2004	6
2. Zmiany liczb zarejestrowanych zachorowań na nowotwory złośliwe ogółem na Dolnym Śląsku w latach 1985-2004	12
3. Zmiany liczb zarejestrowanych zachorowań na nowotwory złośliwe płuc na Dolnym Śląsku w latach 1985-2004	12
4.1. Zmiany liczb zarejestrowanych zachorowań na nowotwory złośliwe układu pokarmowego na Dolnym Śląsku w latach 1985-2004. Mężczyźni	13
4.2. Zmiany liczb zarejestrowanych zachorowań na nowotwory złośliwe układu pokarmowego na Dolnym Śląsku w latach 1985-2004. Kobiety	13
5. Zmiany liczb zarejestrowanych zachorowań na nowotwory złośliwe układu moczowo-płciowego na Dolnym Śląsku w latach 1985-2004. Mężczyźni	14
6. Zmiany liczb zarejestrowanych zachorowań na nowotwory złośliwe krtani na Dolnym Śląsku w latach 1985-2004. Mężczyźni	14
7. Zmiany liczb zarejestrowanych zachorowań na nowotwory złośliwe skóry na Dolnym Śląsku w latach 1985-2004	15
8. Zmiany liczb zarejestrowanych zachorowań na nowotwory złośliwe piersi i narządów rodnych na Dolnym Śląsku w latach 1985-2004. Kobiety	15

# WSTĘP

W roku 2004 stwierdzono w woj. Dolnośląskim 7.042 zgonów z powodu nowotworów złośliwych, stanowiły one 24,8% wszystkich zgonów. Uwzględniając fakt 35-procentowej wyleczalności oznacza to, że co trzeci mieszkaniec Dolnego Śląska będzie chorował w swoim życiu na nowotwór złośliwy.

Opiece medycznej podlega około 30.000 mieszkańców Dolnego Śląska chorych na nowotwory złośliwe. Doświadczenia nasze wskazują, że lekarze pierwszego kontaktu nie dość doceniają częstość występowania nowotworów złośliwych w społeczeństwie. Do nich też przede wszystkim adresujemy kolejne opracowanie, tym razem dotyczące roku 2004.

Podobnie jak poprzednie, zawiera ono podstawowe dane o występowaniu nowotworów na Dolnym Śląsku, ich zróżnicowaniu pod względem geografii województw, płci i umiejscowienia. Przedstawiamy także wyniki leczenia niektórych nowotworów złośliwych określone jako odsetki przeżyć pięcioletnich.

Reforma administracyjna zlikwidowała od 1999 roku podział Dolnego Śląska na cztery województwa i wprowadziła powiaty. Dlatego podajemy szczegółowe dane o liczbach zachorowań na nowotwory złośliwe w miastach dolnośląskich funkcjonujących na prawach powiatu: Wrocławiu, Wałbrzychu, Legnicy i Jeleniej Górze oraz w pozostałych powiatach. Dane te mogą pozwolić na planowanie coraz częściej prowadzonych w naszym województwie badań profilaktycznych, w tym przesiewowych.

Dziękujemy pracownikom służby zdrowia Dolnego Śląska, którzy dopełniali obowiązku zgłaszania zachorowań i zgonów na nowotwory złośliwe. Dolnośląski Rejestr Nowotworów posiada dzięki nim kompletne dane o liczbach zachorowań na Dolnym Śląsku.

W biuletynie zawarte są tylko podstawowe dane z zakresu epidemiologii nowotworów złośliwych na Dolnym Śląsku. Uzyskanie bardziej szczegółowych informacji jest możliwe w Zakładzie Epidemiologii Nowotworów Dolnośląskiego Centrum Onkologii, Wrocław, pl. Hirszfelda 12, tel. 36-89-553 do 555, e-mail: blaszczyk.j@dco.com.pl.

Na stronie internetowej Dolnośląskiego Centrum Onkologii <http://www.dco.com.pl> znajdują się dodatkowe informacje o działalności Zakładu Epidemiologii i Dolnośląskiego Rejestru Nowotworów. Ponadto w Internecie pod adresem <http://www.wcss.wroc.pl/~jurekbe> dostępna jest pełna baza danych „Dolnośląski Rejestr Nowotworów Złośliwych, lata 1985-1994”.

# ZACHOROWANIA

Dane zawarte w biuletynie dotyczą obserwowanej prawie 3-milionowej populacji zamieszkującej Dolny Śląsk. W 2004 roku było to 2 893 tys. mieszkańców, 52% stanowiły kobiety.

W roku 2004 zarejestrowano ponownie w województwie dolnośląskim nieco ponad 10.000 zachorowań na nowotwory złośliwe. W porównaniu z rokiem 2003 odnotowano wzrost liczby zachorowań o 114 przypadków (1%). Zachorowania mężczyzn stanowiły 49,7%, a kobiet 50,3% wszystkich zarejestrowanych nowotworów.

Najczęściej występującymi umiejscowieniami nowotworów u mężczyzn były płuco (27,8%), jelito grube (okrężnica i odbytnica) (10,9 %), gruczoł krokowy (8,3%), pęcherz moczowy (8,2%) i żołądek (5,5%) a u kobiet pierś (22%), jelito grube (okrężnica i odbytnica) (10,9%), płuco (10%), trzon macicy (6,2%), jajnik i szyjka macicy (po 5,8%).

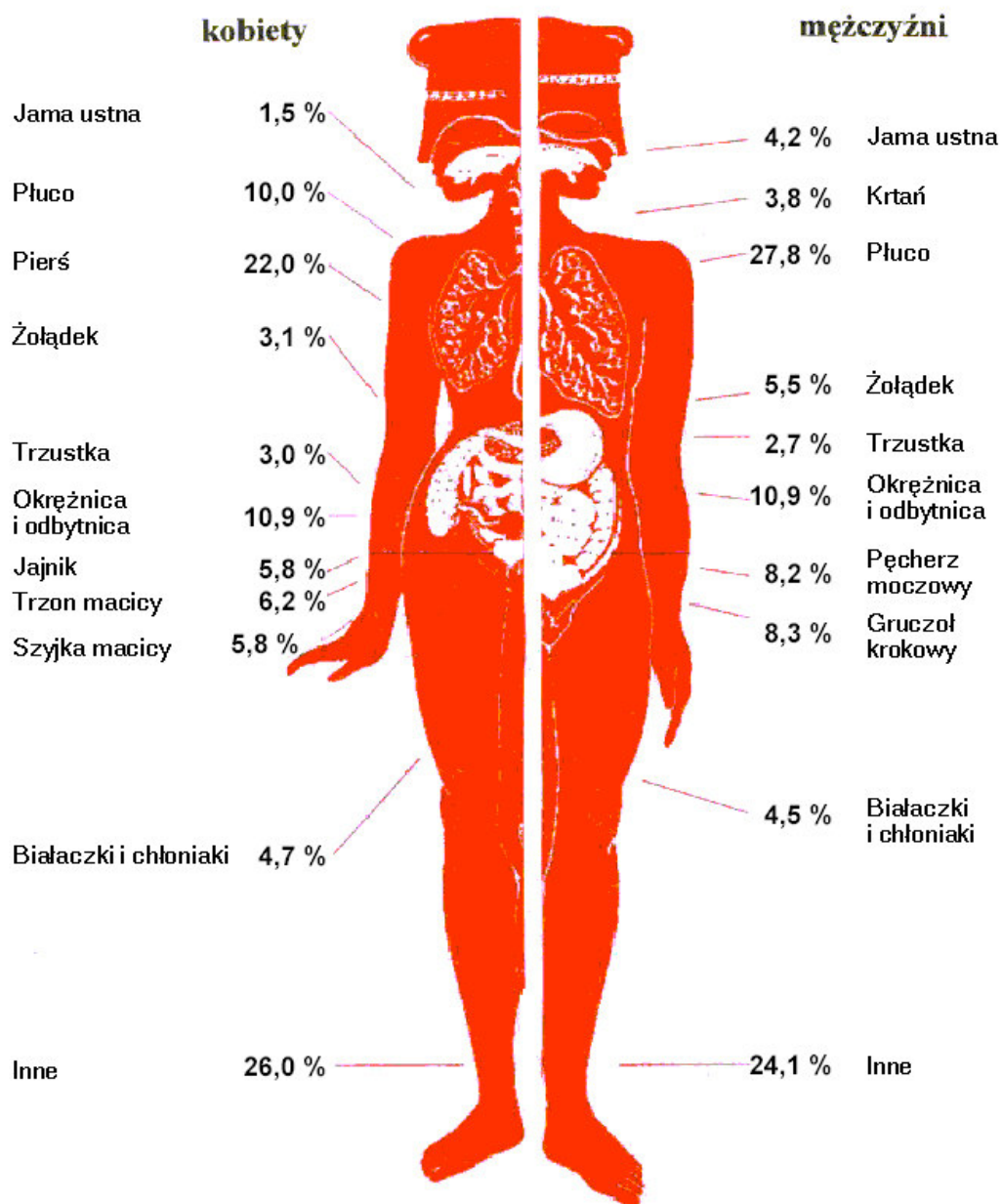
Ponownie u mężczyzn liczba zachorowań na nowotwory okrężnicy przewyższała liczbę nowotworów żołądka. Zjawisko to - typowe dla Europy od wielu lat utrwaliło się więc także na Dolnym Śląsku.

U obu płci nastąpił gwałtowny spadek (po zaskakującym wzroście w roku 1999) zarejestrowanych nowotworów skóry. Spowodował on „powrót” średniej z lat 1999 - 2004 do wyznaczonej przez linie trendu liczby po około 200 zachorowań u obu płci.

U kobiet liczba zachorowań na nowotwory złośliwe piersi w ostatnich czterech latach utrzymuje się na poziomie ponad 1000 rocznie. Utrzymuje się trend spadkowy raka szyjki macicy - w obrębie żeńskich narządów płciowych w roku 2003 więcej zarejestrowaliśmy nowotworów jajnika i trzonu macicy. Jest to kolejny sygnał efektywności badań przesiewowych cytologicznych.

Ryc.1 Struktura nowotworów złośliwych według umiejscowienia. Dolny Śląsk 2004

## Zachorowania



**Tab.1 Zachorowania na nowotwory złośliwe według umiejscowienia i płci, województwo dolnośląskie, 2004**

Umiejscowienie	ICD-10	Razem	Mężczyźni	Kobiety
<b>Wszystkie umiejscowienia</b>	<b>C00-C97</b>	<b>10.061</b>	<b>4.996</b>	<b>5.065</b>
<b>Warga, jama ustna i gardło</b>	<b>C00-C14</b>	<b>287</b>	<b>211</b>	<b>76</b>
Warga	C00	30	21	9
Język	C01-C02	56	40	16
Gruzoły ślinowe	C07-C08	26	19	7
Dno jamy ustnej	C04	27	23	4
Gardło	C09-C14	107	82	25
Inne i nieokreślone	C03,C05-C06	41	26	15
<b>Narządy trawienne i otrzewna</b>	<b>C15-C26</b>	<b>2.176</b>	<b>1.119</b>	<b>1.057</b>
Przełyk	C15	106	82	24
Żołądek	C16	429	274	155
Okrężnica	C18	634	312	334
Odbytnica	C19-C21	452	235	217
Wątroba i pęcherzyk żółciowy	C22-C23	197	56	141
Trzustka	C25	287	133	154
Inne i nieokreślone	C17,C24,C26	59	27	32
<b>Narządy oddechowe</b>	<b>C30-C39</b>	<b>2.160</b>	<b>1.607</b>	<b>553</b>
Krtąń	C32	218	189	29
Płuco	C33-C34	1.892	1.387	505
Inne i nieokreślone	C30-C31, C37-C39	50	31	19
<b>Kość, tkanka łączna i skóra</b>	<b>C40-C49</b>	<b>639</b>	<b>292</b>	<b>347</b>
Kość	C40-C41	23	12	11
Tkanka łączna	C45-C49	86	42	44
Czerniak złośliwy	C43	118	45	73
Skóra	C44	412	193	219
<b>Pierś</b>	<b>C50</b>	<b>1.126</b>	<b>11</b>	<b>1.115</b>
<b>Narządy płciowe żeńskie</b>	<b>C51-C58</b>	<b>953</b>	<b>x</b>	<b>953</b>
Szyjka macicy	C53	295	x	295
Trzon macicy	C54	312	x	312
Jajnik	C56-C57	296	x	296
Inne i nieokreślone	C51-52,C55,C58	50	x	50
<b>Narządy płciowe męskie</b>	<b>C60-C63</b>	<b>513</b>	<b>513</b>	<b>x</b>
Gruzoł krokowy	C61	415	415	x
Jądro	C62	87	87	x
Inne i nieokreślone	C60,C63	11	11	x
<b>Narządy moczowe</b>	<b>C64-C68</b>	<b>944</b>	<b>638</b>	<b>306</b>
Pęcherz moczowy	C67	540	410	130
Nerka i inne umiejscowienia	C64-66,C68	404	228	176
<b>Oko, mózg i układ nerwowy</b>	<b>C70-C72</b>	<b>252</b>	<b>124</b>	<b>128</b>
<b>Gruzoły wydzielania wewnętrznego</b>	<b>C73-C75</b>	<b>111</b>	<b>31</b>	<b>80</b>
Tarczycyca	C73	90	22	68
Inne	C74-C75	21	9	12
<b>Białaczki</b>	<b>C91-C95,C97</b>	<b>194</b>	<b>97</b>	<b>97</b>
<b>Inne tkanki limfat. I krwiotwórczej</b>	<b>C81-85,C88,C90,C96</b>	<b>271</b>	<b>130</b>	<b>141</b>
Choroba Hodgkina	C81	51	22	29
Szpiczak mnogi	C90,C96	90	39	51
Inne chłoniaki	C82-85, C88	130	69	61
<b>Inne i nieokreślone umiejscowienia</b>	<b>C76-C80</b>	<b>435</b>	<b>223</b>	<b>212</b>



**Tab. 2 Zachorowania na nowotwory złośliwe w powiatach woj. dolnośląskiego, 2004**

<b>Powiat</b>	<b>Mężczyźni</b>	<b>Kobiety</b>
Bolesławiecki	145	113
Dzierżoniowski	193	206
Głogowski	138	143
Górowski	45	38
Jaworski	90	83
Jeleniogórski	120	103
Kamiennogórski	73	79
Kłodzki	266	315
Legnicki	88	84
Lubański	91	109
Lubiński	176	192
Lwówecki	93	94
Milicki	31	36
Oleśnicki	99	91
Oławski	221	186
Polkowicki	112	96
Strzeliński	98	78
Średzki	72	57
Świdnicki	277	276
Trzebnicki	125	115
Wałbrzyski	76	103
Wołowski	76	67
Wrocławski	156	145
Ząbkowicki	124	106
Zgorzelecki	149	186
Złotoryjski	69	58

<b>Miasta na prawach powiatu</b>	<b>Mężczyźni</b>	<b>Kobiety</b>
Jelenia Góra	180	191
Legnica	185	212
Wałbrzych	211	214
Wrocław	1.235	1.312

**Tab. 3 Zachorowania na nowotwory złośliwe w województwie dolnośląskim  
w roku 2004 w pięcioletnich grupach wieku**

<b>Wiek</b>	<b>Mężczyźni</b>	<b>Kobiety</b>
0-4	6	3
5-9	5	-
10-14	8	8
15-19	23	14
20-24	26	25
25-29	39	40
30-34	45	57
35-39	48	94
40-44	101	188
45-49	291	420
50-54	516	593
55-59	621	575
60-64	576	434
65-69	748	659
70-74	828	725
75-79	679	680
80-84	350	398
85+	114	175

**Tab. 4 Zachorowania na nowotwory złośliwe według umiejscowienia i płci, miasto Wrocław, 2004**

Umiejscowienie	ICD-10	Razem	Mężczyźni	Kobiety
<b>Wszystkie umiejscowienia</b>	<b>C00-C97</b>	<b>2.555</b>	<b>1.243</b>	<b>1.312</b>
<b>Wargę, jama ustna i gardło</b>	<b>C00-C14</b>	<b>76</b>	<b>49</b>	<b>17</b>
Wargę	C00	5	4	1
Język	C01-C02	11	8	3
Gruczoły ślinowe	C07-C08	10	9	1
Dno jamy ustnej	C04	8	6	2
Gardło	C09-C14	24	18	6
Inne i nieokreślone	C03,C05-C06	8	4	4
<b>Narządy trawienne i otrzewna</b>	<b>C15-C26</b>	<b>547</b>	<b>273</b>	<b>274</b>
Przełyk	C15	30	23	7
Żołądek	C16	105	63	42
Okrężnica	C18	168	74	94
Odbytnica	C19-C21	101	59	42
Wątroba i pęcherzyk żółciowy	C22-C23	42	18	24
Trzustka	C25	78	28	50
Inne i nieokreślone	C17,C24,C26	23	8	15
<b>Narządy oddechowe</b>	<b>C30-C39</b>	<b>495</b>	<b>340</b>	<b>155</b>
Krtani	C32	41	35	6
Płuco	C33-C34	435	294	141
Inne i nieokreślone	C30-C31, C37-C39	19	11	8
<b>Kość, tkanka łączna i skóra</b>	<b>C40-C49</b>	<b>194</b>	<b>99</b>	<b>95</b>
Kość	C40-C41	4	2	2
Tkanka łączna	C45-C49	15	7	8
Czerniak złośliwy	C43	26	17	9
Skóra	C44	149	73	76
<b>Pierś</b>	<b>C50</b>	<b>343</b>	<b>2</b>	<b>341</b>
<b>Narządy płciowe żeńskie</b>	<b>C51-C58</b>	<b>196</b>	<b>x</b>	<b>196</b>
Szyjka macicy	C53	59	x	59
Trzon macicy	C54	73	x	73
Jajnik	C56-C57	55	x	55
Inne i nieokreślone	C51-52,C55,C58	9	x	9
<b>Narządy płciowe męskie</b>	<b>C60-C63</b>	<b>157</b>	<b>157</b>	<b>x</b>
Gruczoł krokowy	C61	138	138	x
Jądro	C62	16	16	x
Inne i nieokreślone	C60,C63	3	3	x
<b>Narządy moczowe</b>	<b>C64-C68</b>	<b>252</b>	<b>168</b>	<b>84</b>
Pęcherz moczowy	C67	148	107	41
Nerka i inne umiejscowienia	C64-66,C68	104	61	43
<b>Oko, mózg i układ nerwowy</b>	<b>C70-C72</b>	<b>62</b>	<b>33</b>	<b>29</b>
<b>Gruczoły wydzielania wewnętrznego</b>	<b>C73-C75</b>	<b>26</b>	<b>9</b>	<b>17</b>
Tarczyca	C73	19	7	12
Inne	C74-C75	7	2	5
<b>Białaczki</b>	<b>C91-C95,C97</b>	<b>41</b>	<b>24</b>	<b>17</b>
<b>Inne tkanki limfat. i krwiotwórczej</b>	<b>C81-85,C88,C90,C96</b>	<b>55</b>	<b>29</b>	<b>26</b>
Choroba Hodgkina	C81	12	6	6
Szpiczak mnogi	C90,C96	21	10	11
Inne chłoniaki	C82-85, C88	22	13	9
<b>Inne i nieokreślone umiejscowienia</b>	<b>C76-C80</b>	<b>121</b>	<b>60</b>	<b>61</b>

## TRENDY

Analizie zmian w latach 1985-2004 poddano liczby zachorowań na nowotwory ogółem i najczęstsze umiejscowienia u obu płci.

Na Dolnym Śląsku wzrost liczb rejestrowanych zachorowań u mężczyzn przebiegał w badanym okresie w tempie o 1,9% rocznie, a u kobiet o 2,8%.

Na podstawie tych danych możemy prognozować, że średni roczny wzrost liczby zachorowań w najbliższych latach wyniesie około 78 mężczyzn i 95 kobiet.

U mężczyzn najszybciej rosły liczby zarejestrowanych zachorowań na nowotwory złośliwe okrężnicy (12,7%), pęcherza moczowego (rocznie średnio o 11,9%), gruczołu krokowego (9,2%), i nerki (6,5%). W badanym okresie niewielki trend malejący wykazywały nowotwory złośliwe żołądka (1,3%) i krtani (0,6%).

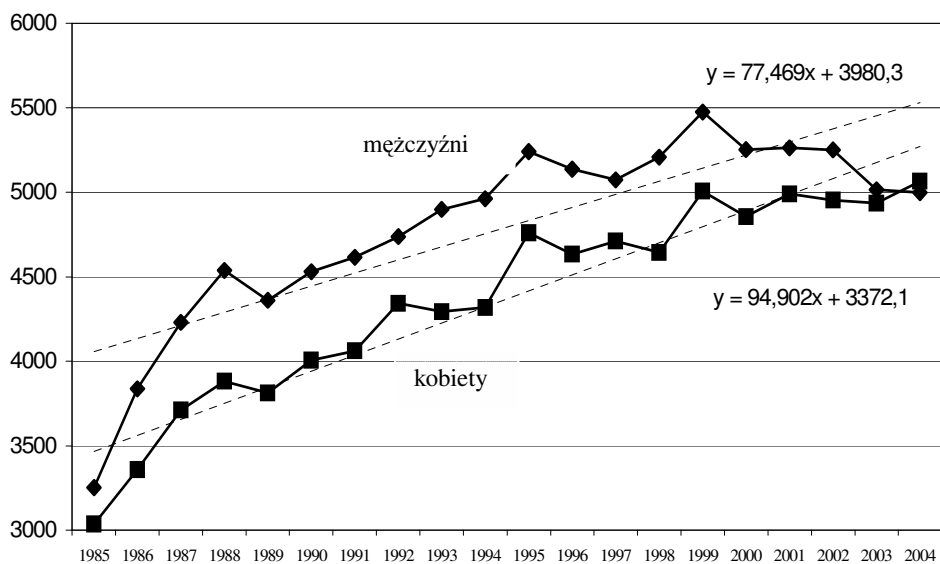
U kobiet najszybciej rosły liczby zachorowań na nowotwory złośliwe okrężnicy (średnio rocznie 10%), płuca (6,7%), piersi (6,5%) i odbytnicy (3,6%). Mały liczbę rocznych zachorowań na nowotwory żołądka i raki szyjki macicy - w tempie od 1 do 2% rocznie.

Poniżej przedstawiamy wartości liczbowe rocznych zmian (o ile więcej, lub mniej nowotworów spodziewamy się w następnym roku) dla najczęściej stwierdzanych nowotworów obliczone na podstawie danych z dwudziestoletniego okresu 1985-2004:

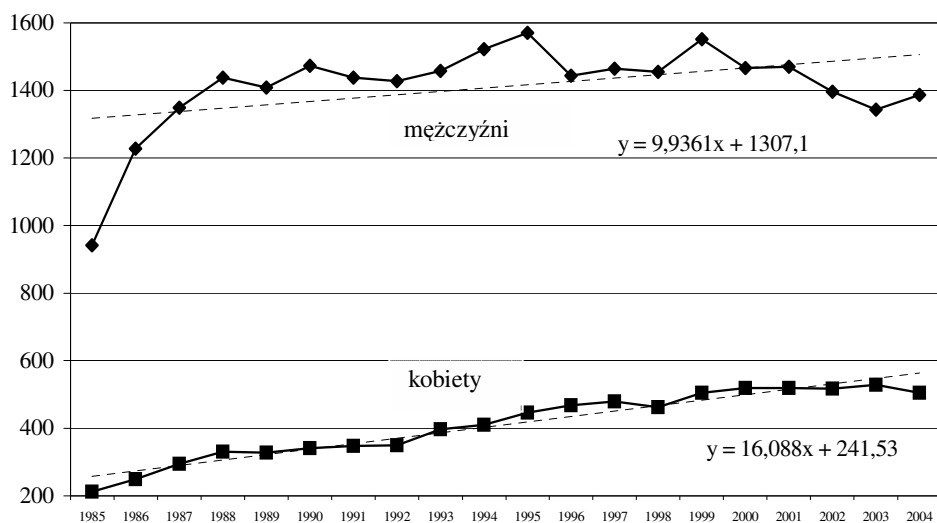
**Tab. 5 Zmiany liczb zachorowań na najczęstsze na Dolnym Śląsku nowotwory na podstawie danych z lat 1985-2004**

Mężczyźni	zmiana roczna	Kobiety	zmiana roczna
ogółem	+78	ogółem	+95
pęcherz moczowy	+16	piers	+30
gruczoł krokowy	+14	płuco	+16
okrężnica	+13	okrężnica	+12
płuco	+10	trzon macicy	+6
nerka	+8	odbytnica	+5
odbytnica	+6	jajnik	+4
trzustka	0	trzustka	+2
skóra	0	skóra	0
żołądek	-5	żołądek	-3
krtani	-2	szyjka mac.	-9

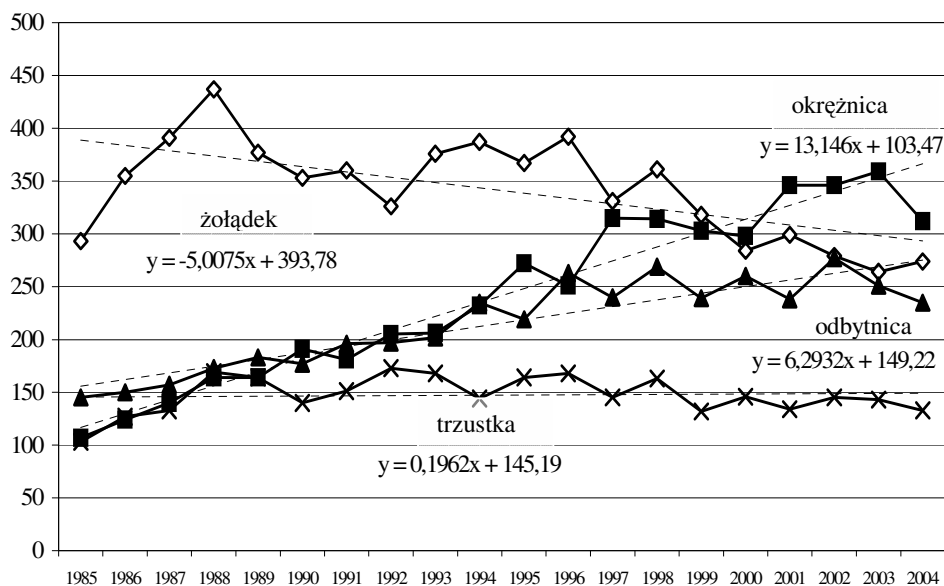
Ryc.2 Zmiany liczb zarejestrowanych zachorowań na nowotwory złośliwe ogółem na Dolnym Śląsku w latach 1985-2004



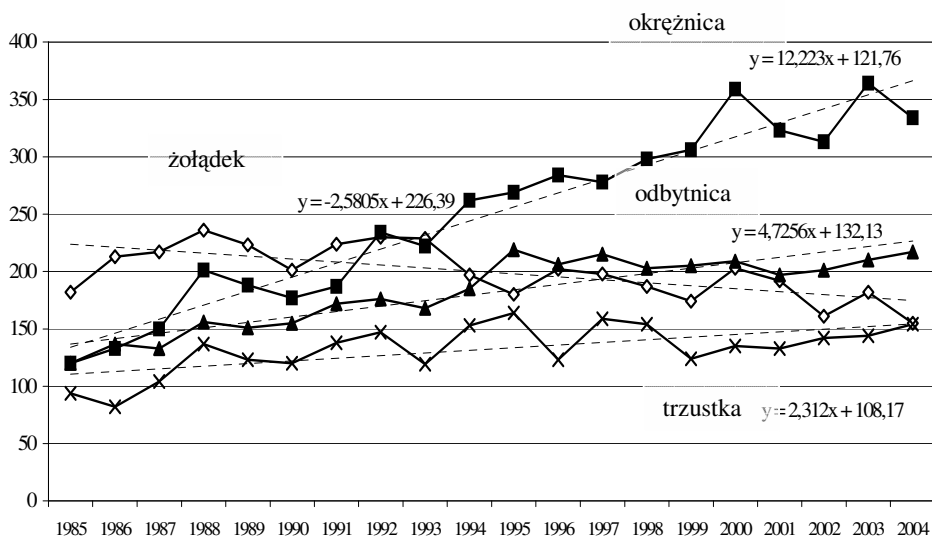
Ryc.3 Zmiany liczb zarejestrowanych zachorowań na nowotwory złośliwe płuc na Dolnym Śląsku w latach 1985-2004



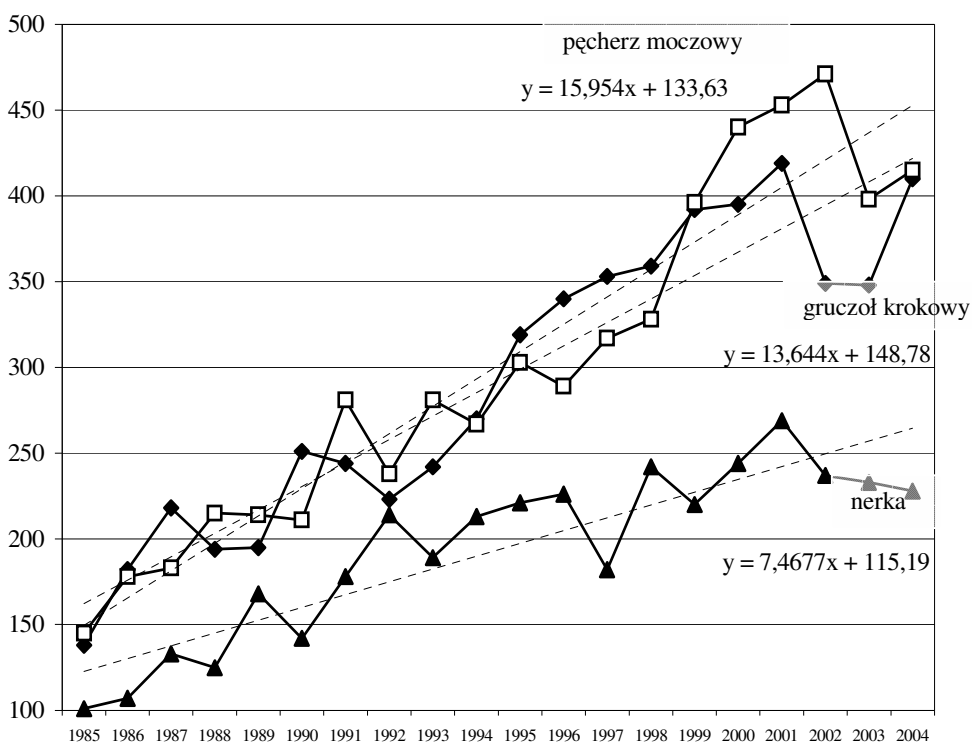
Ryc.4.1 Zmiany liczb zarejestrowanych zachorowań na nowotwory złośliwe układu pokarmowego na Dolnym Śląsku w latach 1985-2004. Mężczyźni



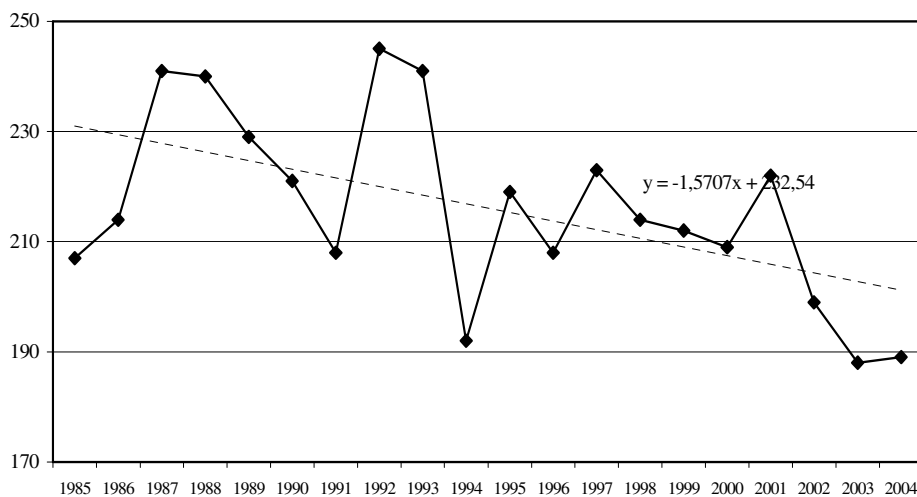
Ryc.4.2 Zmiany liczb zarejestrowanych zachorowań na nowotwory złośliwe układu pokarmowego na Dolnym Śląsku w latach 1985-2004. Kobiety



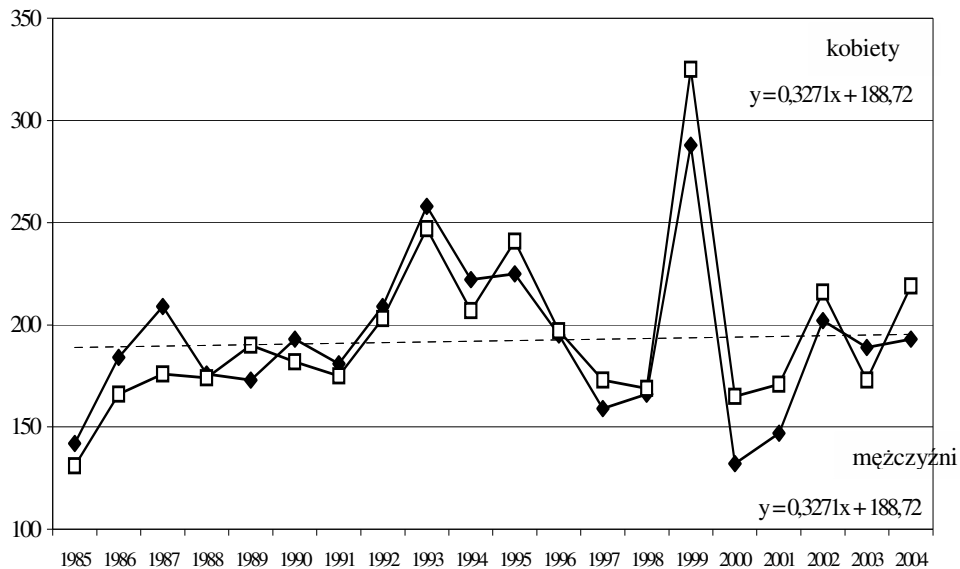
Ryc.5 Zmiany liczb zarejestrowanych zachorowań na nowotwory złośliwe układu moczowo - płciowego na Dolnym Śląsku w latach 1985-2004. Mężczyźni



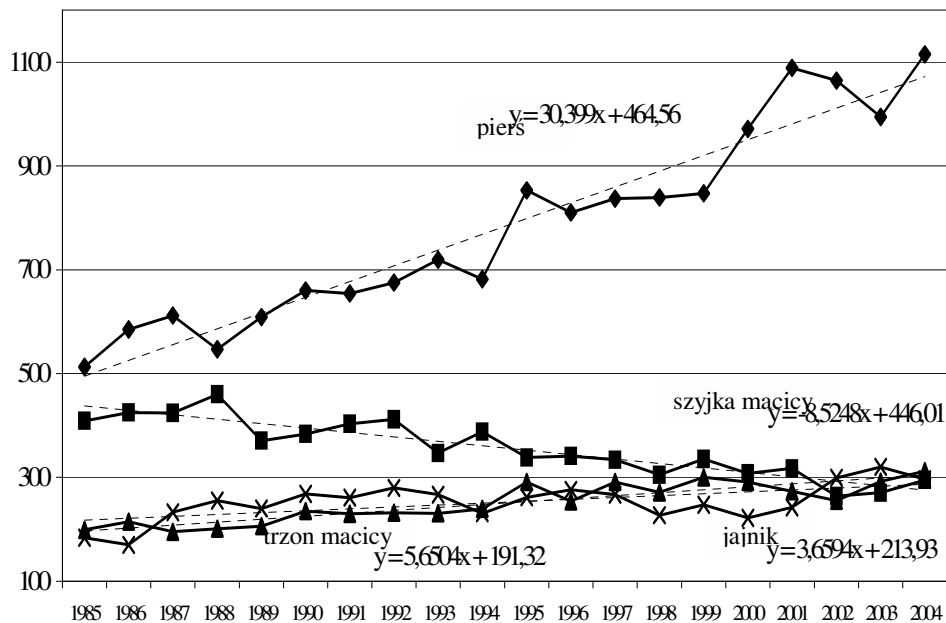
Ryc.6 Zmiany liczb zarejestrowanych zachorowań na nowotwory złośliwe krtani na Dolnym Śląsku w latach 1985-2004. Mężczyźni



Ryc.7 Zmiany liczb zarejestrowanych zachorowań na nowotwory złośliwe skóry na Dolnym Śląsku w latach 1985-2004



Ryc.8 Zmiany liczb zarejestrowanych zachorowań na nowotwory złośliwe piersi i narządów rodnych na Dolnym Śląsku w latach 1985-2004. Kobiety





## **PRZEŻYCIA 5-LETNIE**

We wszystkich umiejscowieniach nowotworów chorych z Wrocławia z lat 1992 - 1995 pięć lat od czasu rozpoznania nowotworu przeżyło 28% mężczyzn (1.387 spośród 4.945 chorych) i 42% kobiet (2.116 spośród 5.025).

Porównując te dane z wynikami dla chorych z lat 1988-1991 stwierdzamy u obu płci zwiększenie przeżyć pięcioletnich o 5,2% a z danymi z lat 1992-1995 o ponad 2%.

Od lat osiemdziesiątych obserwujemy stałą poprawę wyleczalności wśród analizowanych umiejscowień w nowotworach krtani, gruczołu krokowego i jądra u mężczyzn, piersi i pęcherza moczowego u kobiet oraz czerniaka złośliwego i nerki u obu płci.

Pogorszyła się natomiast wyleczalność raka szyjki macicy wśród kobiet.

**Tab.8 Przeżycia 5-letnie**

Rozpoznanie	Płeć	Odsetek przeżyć chorych z lat 1984 - 1987	Odsetek przeżyć chorych z lat 1988 - 1991	Odsetek przeżyć chorych z lat 1992 - 1995	Odsetek przeżyć chorych z lat 1996 - 1999
jama ustna	M	46.5%	33.1%	19.7%	21.9%
	K	46.4%	40.4%	48.3%	30.0%
żołądek	M	9.8%	8.4%	16.7%	8.9%
	K	12.0%	11.2%	11.9%	14.3%
okreźnica	M	19.5%	22.7%	34.7%	31.4%
	K	25.6%	27.7%	29.7%	33.7%
odbytnica	M	23.6%	22.3%	11.7%	28.9%
	K	26.6%	21.1%	25.2%	30.9%
wątroba	M	7.6%	3.2%	9.0%	10.3%
	K	1.1%	4.7%	4.2%	9.9%
trzustka	M	4.7%	6.0%	6.5%	10.7%
	K	5.1%	2.2%	1.9%	6.5%
krtań	M	44.6%	36.3%	37.1%	50.3%
płuco	M	7.3%	7.0%	8.4%	8.3%
	K	13.2%	12.1%	10.2%	16.3%
czerniak złośliwy	M	51.0%	36.4%	48.5%	65.3%
	K	59.6%	51.9%	53.1%	69.8%
skóra	M	75.6%	74.3%	75.2%	75.8%
	K	79.9%	75.2%	76.4%	80.4%
piers	K	58.6%	55.3%	64.8%	67.6%
szyjka macicy	K	57.1%	57.5%	53.0%	50.6%
trzon macicy	K	68.2%	70.1%	67.6%	67.9%
jajnik	K	37.0%	38.2%	32.8%	37.7%
gruczoł krokowy	M	35.4%	38.1%	41.6%	49.0%
jądro	M	80.5%	71.4%	83.3%	84.3%
pęcherz moczowy	M	49.5%	43.4%	45.5%	46.8%
	K	36.1%	47.0%	47.2%	56.5%
nerka	M	28.7%	39.5%	46.4%	47.3%
	K	34.8%	50.9%	57.1%	52.7%
mózg	M	34.3%	32.9%	19.3%	22.0%
	K	28.2%	34.6%	61.8%	30.8%
białaczki	M	39.5%	26.4%	28.0%	25.4%
	K	44.2%	19.5%	25.4%	38.0%
chłoniaki	M	34.5%	34.1%	32.0%	41.3%
	K	31.3%	45.9%	34.3%	34.4%
ogółem	M	25.5%	22.8%	25.7%	28.0%
	K	39.7%	36.9%	40.0%	42.1%

## **METODYKA**

Podobnie jak poprzednio wydane [1-16], także ten biuletyn ma na celu bardziej szczegółowe przedstawienie sytuacji zachorowań na nowotwory złośliwe na Dolnym Śląsku, niż podaje to wydawnictwo Centrum Onkologii, będące źródłem informacji o nowotworach w Polsce [18, 19].

Dane o zachorowaniach na nowotwory złośliwe pochodzą z Dolnośląskiego Rejestru Nowotworów, dane demograficzne z Głównego Urzędu Statystycznego.

Dane o nowotworach na nowotwory złośliwe na Dolnym Śląsku są porównywane przez WHO z danymi innych krajów świata [20, 21, 22].

Podziału na umiejscowienia dokonano według obowiązującej dziesiątej rewizji ICD (klasyfikacji chorób nowotworowych) [23].

W celu obliczenia trendów zmiany liczb zachorowań obliczono regresję liniową, została ona zilustrowana na wykresach. Zmianę roczną wyrażono w procentach.

Analiza przeżyć 5-letnich (obserwowanych) dokonana została na podstawie materiału 7.483 chorych z miasta Wrocławia, u których nowotwory złośliwe rozpoznane zostały w latach 1984-1987, 8.182 chorych z lat 1988-1991, 9.411 z 1992-1995 oraz 9.960 z lat 1996-1999.

# PIŚMIENICTWO

## Wydawnictwa Dolnośląskiego Centrum Onkologii:

1. Błaszczyk J., Pudełko M., Lorenz K.: Nowotwory złośliwe na Dolnym Śląsku w roku 1991. Dolnośląskie Centrum Onkologii, Wrocław 1993.
2. Błaszczyk J., Pudełko M., Lorenz K.: Nowotwory złośliwe na Dolnym Śląsku w roku 1992. Dolnośląskie Centrum Onkologii, Wrocław 1994.
3. Błaszczyk J., Pudełko M., Lorenz K.: Nowotwory złośliwe na Dolnym Śląsku w roku 1993. Dolnośląskie Centrum Onkologii, Wrocław 1995.
4. Błaszczyk J., Keppel J., Pudełko M.: Atlas zachorowalności na nowotwory kobiece w woj. jeleniogórskim w latach 1984-1993. Dolnośląskie Centrum Onkologii, Wrocław 1996.
5. Błaszczyk J., Pudełko M., Lorenz K.: Nowotwory złośliwe na Dolnym Śląsku w roku 1994. Dolnośląskie Centrum Onkologii, Wrocław 1996.
6. Błaszczyk J., Pudełko M., Lorenz K.: Nowotwory złośliwe na Dolnym Śląsku w roku 1995. Dolnośląskie Centrum Onkologii, Wrocław 1997.
7. Błaszczyk J., Pudełko M., Lorenz K.: Atlas nowotworów złośliwych w woj. wrocławskim w latach 1985-1994. Dolnośląskie Centrum Onkologii, Wrocław 1997.
8. Błaszczyk J., Pudełko M., Lorenz K.: Nowotwory złośliwe na Dolnym Śląsku w roku 1996. Dolnośląskie Centrum Onkologii, Wrocław 1998.
9. Błaszczyk J., Pudełko M., Lorenz K.: Nowotwory złośliwe na Dolnym Śląsku w roku 1997. Dolnośląskie Centrum Onkologii, Wrocław 1999.
10. Błaszczyk J., Pudełko M., Sidorowicz W.: Atlas zachorowalności na nowotwory złośliwe we Wrocławiu w latach 1995-1997. Dolnośląskie Centrum Onkologii, Wrocław 1999.
11. Błaszczyk J., Pudełko M.: Nowotwory złośliwe na Dolnym Śląsku w roku 1998. Dolnośląskie Centrum Onkologii, Wrocław 2000.
12. Błaszczyk J., Pudełko M.: Nowotwory złośliwe w woj. Dolnośląskim w roku 1999. Dolnośląskie Centrum Onkologii, Wrocław 2001.
13. Błaszczyk J., Pudełko M., Cisarz K.: Nowotwory złośliwe w woj. Dolnośląskim w roku 2000. Dolnośląskie Centrum Onkologii, Wrocław 2002.
14. Błaszczyk J., Pudełko M., Cisarz K., Maroszek J.: Atlas zachorowalności na nowotwory złośliwe we Wrocławiu w latach 1998-2001. Dolnośląskie Centrum Onkologii, Wrocław 2003.
15. Błaszczyk J., Pudełko M., Cisarz K.: Nowotwory złośliwe w woj. Dolnośląskim w roku 2001. Dolnośląskie Centrum Onkologii, Wrocław 2003.
16. Błaszczyk J., Pudełko M., Cisarz K.: Nowotwory złośliwe w woj. Dolnośląskim w roku 2002. Dolnośląskie Centrum Onkologii, Wrocław 2004.
17. Błaszczyk J., Pudełko M., Cisarz K.: Nowotwory złośliwe w woj. Dolnośląskim w roku 2003. Dolnośląskie Centrum Onkologii, Wrocław 2005.

**Pozostałe:**

18. Didkowska J., Wojciechowska U., Tarkowski W., Zatoński W.: Nowotwory złośliwe w Polsce w 2000 roku. Centrum Onkologii, Warszawa, 2003.
19. Wojciechowska U., Didkowska J., Tarkowski W., Zatoński W.: Nowotwory złośliwe w Polsce w 2002 roku. Centrum Onkologii, Warszawa, 2004.
20. Parkin D.M., Muir C.S. (red.): Cancer Incidence in Five Continents Vol.VI, International Agency for Research on Cancer, Lyon, 1992.
21. Parkin D.M., Whelan S.L., Ferlay J. (red.): Cancer Incidence in Five Continents Vol.VII, International Agency for Research on Cancer, Lyon, 1997.
22. Parkin D.M., Whelan S.L., Ferlay J. (red.): Cancer Incidence in Five Continents Vol.VIII, International Agency for Research on Cancer, Lyon, 2002.
23. Międzynarodowa Klasyfikacja Chorób i problemów zdrowotnych. Rewizja dziesiąta. Uniwersyteckie Wydawnictwo Medyczne „Versalius”, Kraków, 1994.