

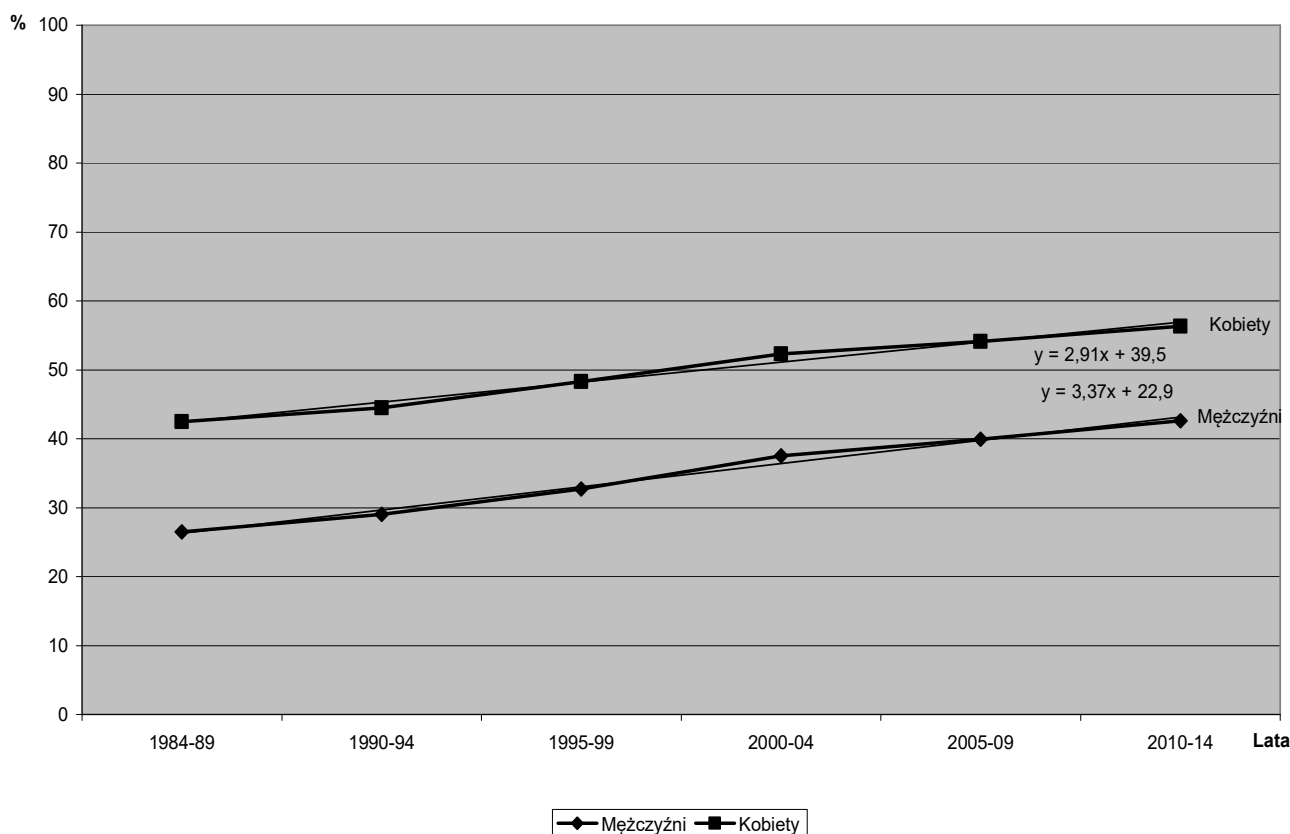
# ZMIANY W PRZEŻYCIACH 5-LETNICH CHORYCH NA NOWOTWORY ZŁOŚLIWE W WOJ. DOLNOŚLĄSKIM W LATACH 1985-2014

Materiał stanowiły dane opublikowane w analizie przeżyć 5-letnich w latach 2010-2014 na tle 1985-2005 <https://www.dco.com.pl/wp-content/uploads/2020/06/Prze%C5%BCycia-2010-2014.pdf>.

Także metodyka obliczenia wartości względnych przeżyć 5-letnich i piśmiennictwo do niej zostały w powyższym artykule opisane. Poniższa analiza ma na celu określenie zmian wartości liczbowych wskaźników przeżyć 5-letnich w pięcioletnich okresach od 1985-89 do 2010-2014, łącznie dotyczy trzydziestu lat. Dla określenia zmian obliczono wartości regresji liniowej dla sześciu badanych okresów, przedstawione w tabeli i zilustrowane na wykresach.

Poniższa rycina 1 pokazuje stały wzrost wartości przeżyć dla nowotworów ogółem u obu płci, z trendem co pięć lat nieco ponad 3% u mężczyzn i nieco poniżej 3% u kobiet. W latach 1985-1989 wskaźniki miały wartości 26,5% u mężczyzn i 42,5% u kobiet, zaś w ostatnim okresie 2010-2014 odpowiednio 42,6 i 56,3%, wzrosły więc o 16 i 14%. Należy podkreślić, że wobec stwierdzanych obecnie w woj. dolnośląskim rocznie około 15 tysięcy zachorowań, została stworzona szansa przeżycia każdego roku dla dodatkowych ponad dwu tysięcy chorych, którzy przed trzydziestu laty zmarliby w trakcie pięciu lat od zachorowania.

Ryc.1 Zmiany wskaźników 5-letnich przeżyć względnych u chorych na nowotwory złośliwe w woj. dolnośląskim w latach 1985-2014



Poniższa tabela 1 i wykresy 2 – 13 pokazują wartości trendu liniowego dla częstych nowotworów złośliwych dla obu płci.

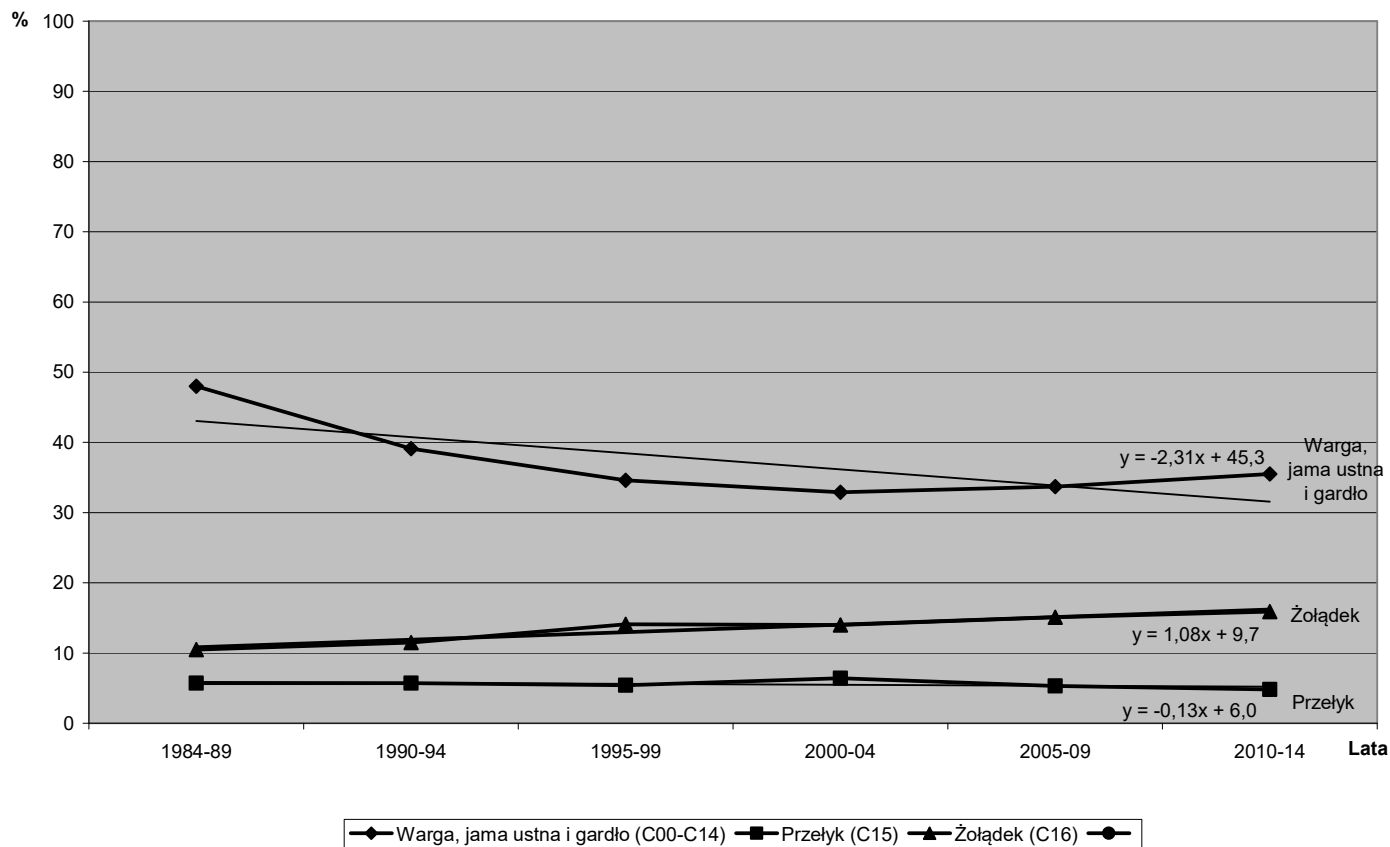
U mężczyzn największy wzrost wskaźników przeżyć stwierdzono dla nowotworów gruczołu krokowego (7,5%) oraz po 4 – 5% co pięć lat dla nowotworów odbytnicy, okrężnicy, nerki, jądra, czerniaka i choroby Hodgkina. Jak pokazują wykresy, dla pierwszych czterech chorób ten wzrost był stały w całym badanym okresie. U kobiet najszybszy wzrost był dla nowotworów odbytnicy (6%), piersi (5%), okrężnicy, nerki i choroby Hodgkina (3 do 4%). Trzy pierwsze wykazywały wzrost stały.

Z drugiej strony, zwracają uwagę umiejscowienia, dla których wartości trendów są ujemne, czyli w całym trzydziestoleciu nastąpiło pogorszenie. U obu płci dotyczy to nowotworów zlokalizowanych w głowie i szyi (C00-C15, C32 i C71) i wątroby, dodatkowo u kobiet inwazyjnych raków szyjki macicy oraz chłoniaków.

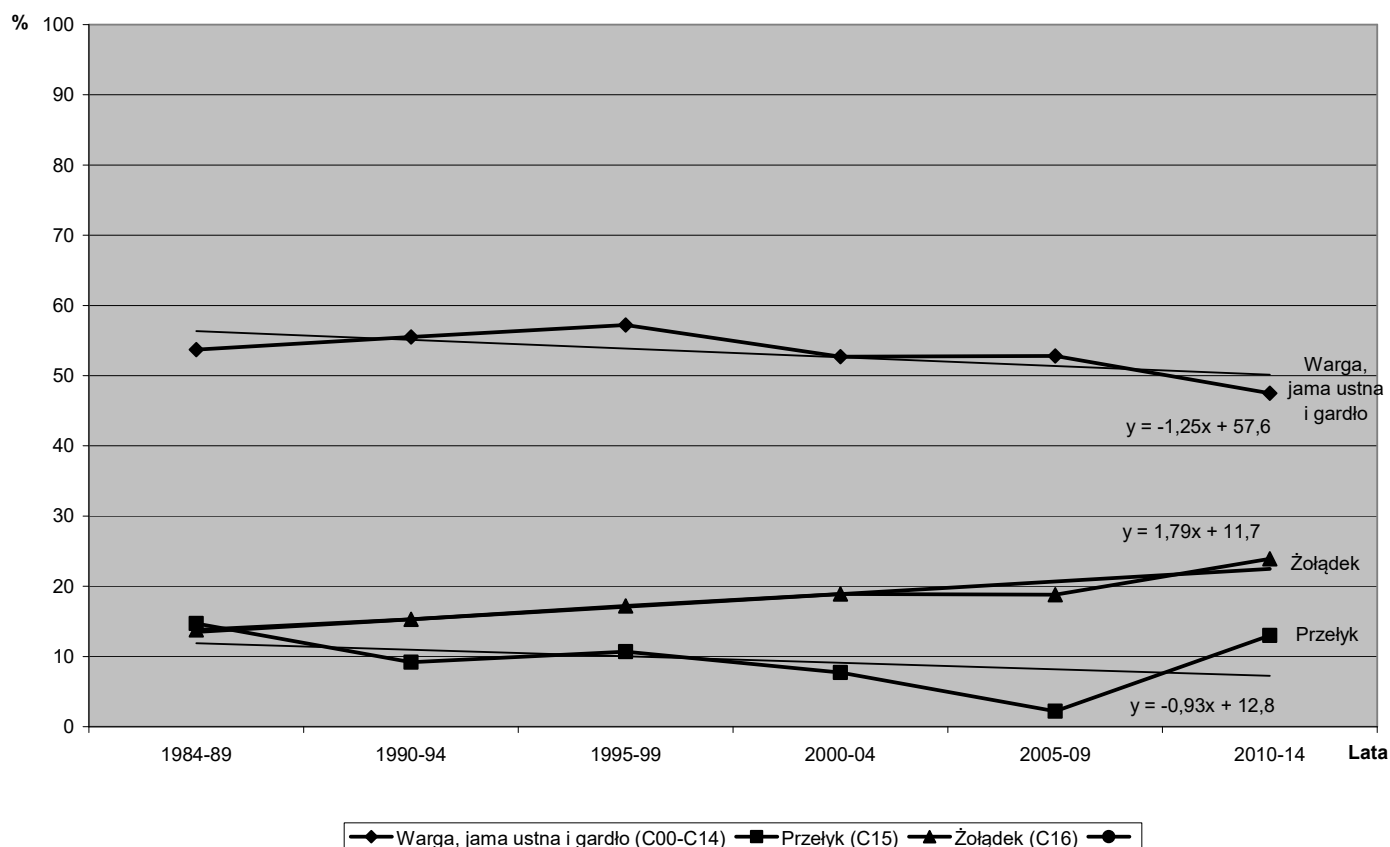
**Tab.1 Zmiany 5-letnich przeżyć względnych w woj. dolnośląskim 1985-2014**

<b>Umiejscowienie</b>	<b>Mężczyźni trend liniowy pięcioletni w %</b>	<b>Kobiety trend liniowy pięcioletni w %</b>
<b>Wszystkie umiejscowienia</b>	<b>+3,37</b>	<b>+2,91</b>
Warga, jama ustna i gardło (C00-14)	-2,31	-1,25
Przełyk (C15)	-0,13	-0,93
Żołądek (C16)	+1,08	+1,79
Okrężnica (C18)	+4,26	+3,64
Odbytnica (C19-C20)	+4,99	+5,95
Wątroba (C22)	-1,15	-0,43
Trzustka (C25)	+0,17	+0,82
Krtań (C32)	-0,40	-0,45
Płuco (C33-C34)	+0,53	+0,25
Czerniak złośliwy skóry (C43)	+3,90	+1,59
Pierś (tylko inwazyjne C50)		+5,01
Szyjka macicy (tylko inwazyjne C53)		-0,24
Trzon macicy (C54)		+0,82
Jajnik (C56)		+0,81
Gruczoł krokowy (C61)	+7,47	
Jądro (C62)	+3,85	
Nerka (C64)	+4,19	+3,50
Pęcherz moczowy (C67)	+1,03	+1,91
Mózg (C71)	-1,75	-2,48
Choroba Hodgkina (C81)	+4,70	+3,77
Chłoniaki bez Hodgkina (C82-85, 96)	+2,08	-0,41
Białaczki (C91-95)	+0,83	+1,40

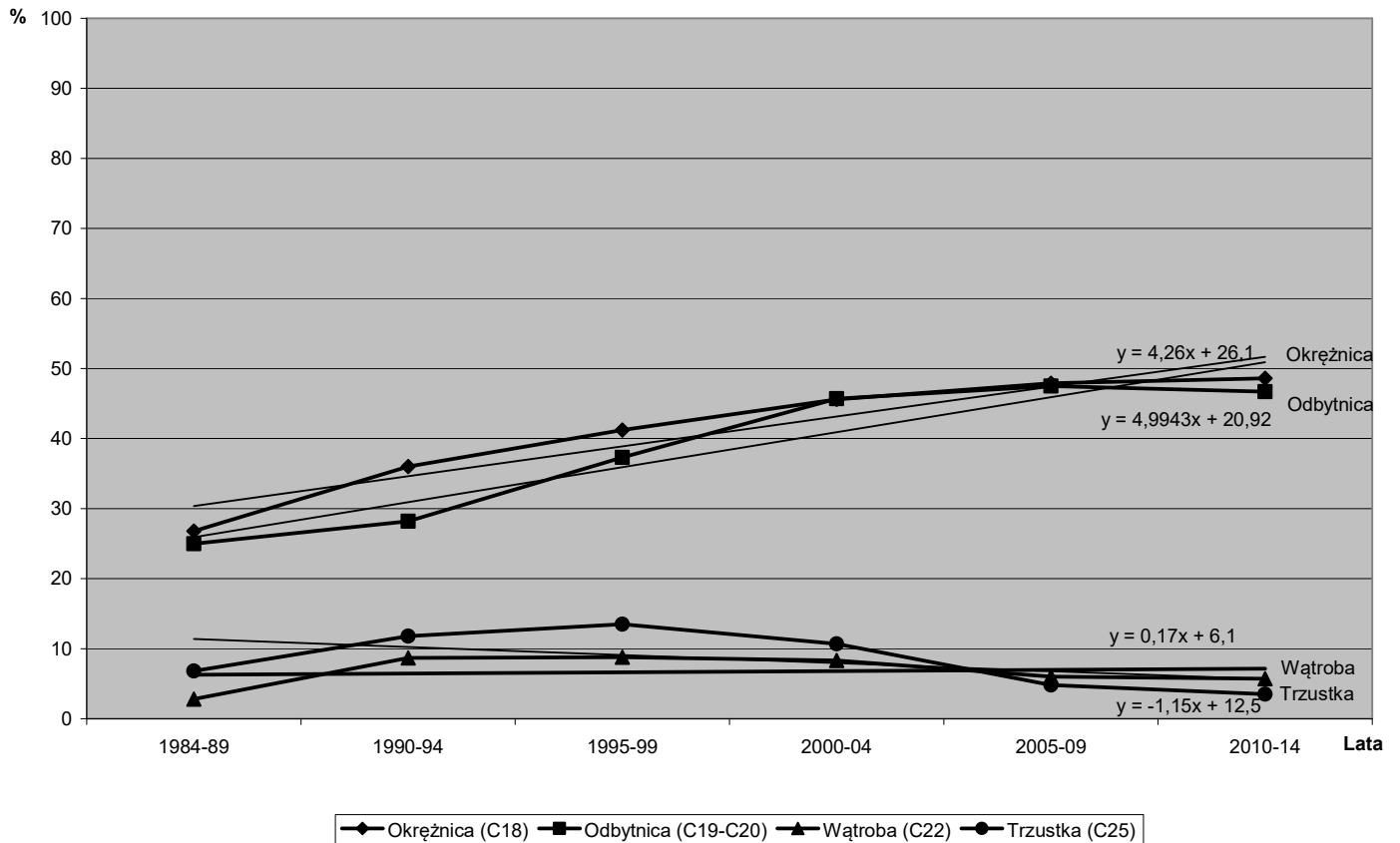
Ryc.2 Zmiany wskaźników 5-letnich przeżyć względnych u mężczyzn chorych na nowotwory złośliwe wargi, jamy ustnej i gardła C00-C14, przełyku i żołądka w woj. dolnośląskim w latach 1985-2014



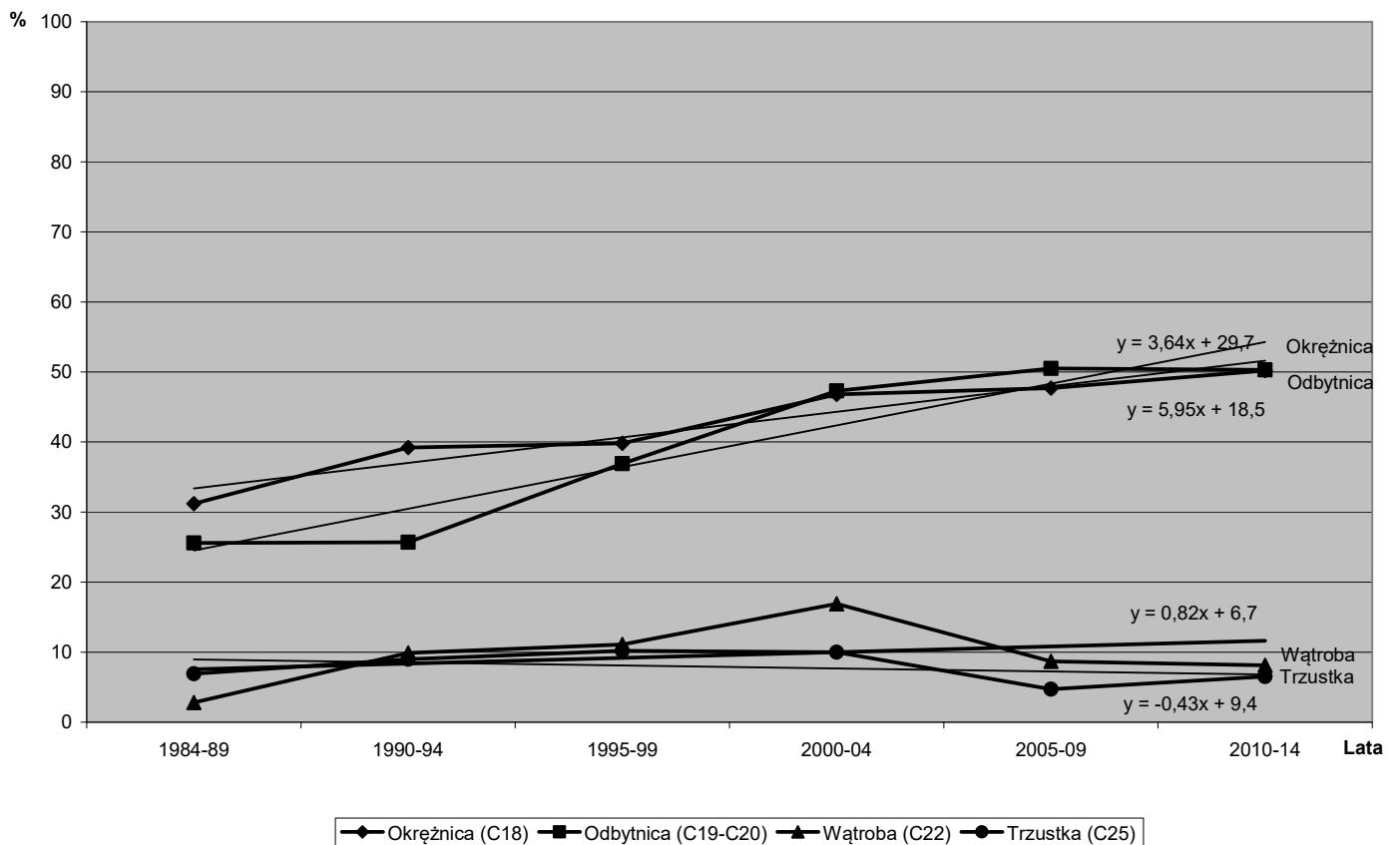
Ryc.3 Zmiany wskaźników 5-letnich przeżyć względnych u kobiet chorych na nowotwory złośliwe wargi, jamy ustnej i gardła C00-C14, przełyku i żołądka w woj. dolnośląskim w latach 1985-2014



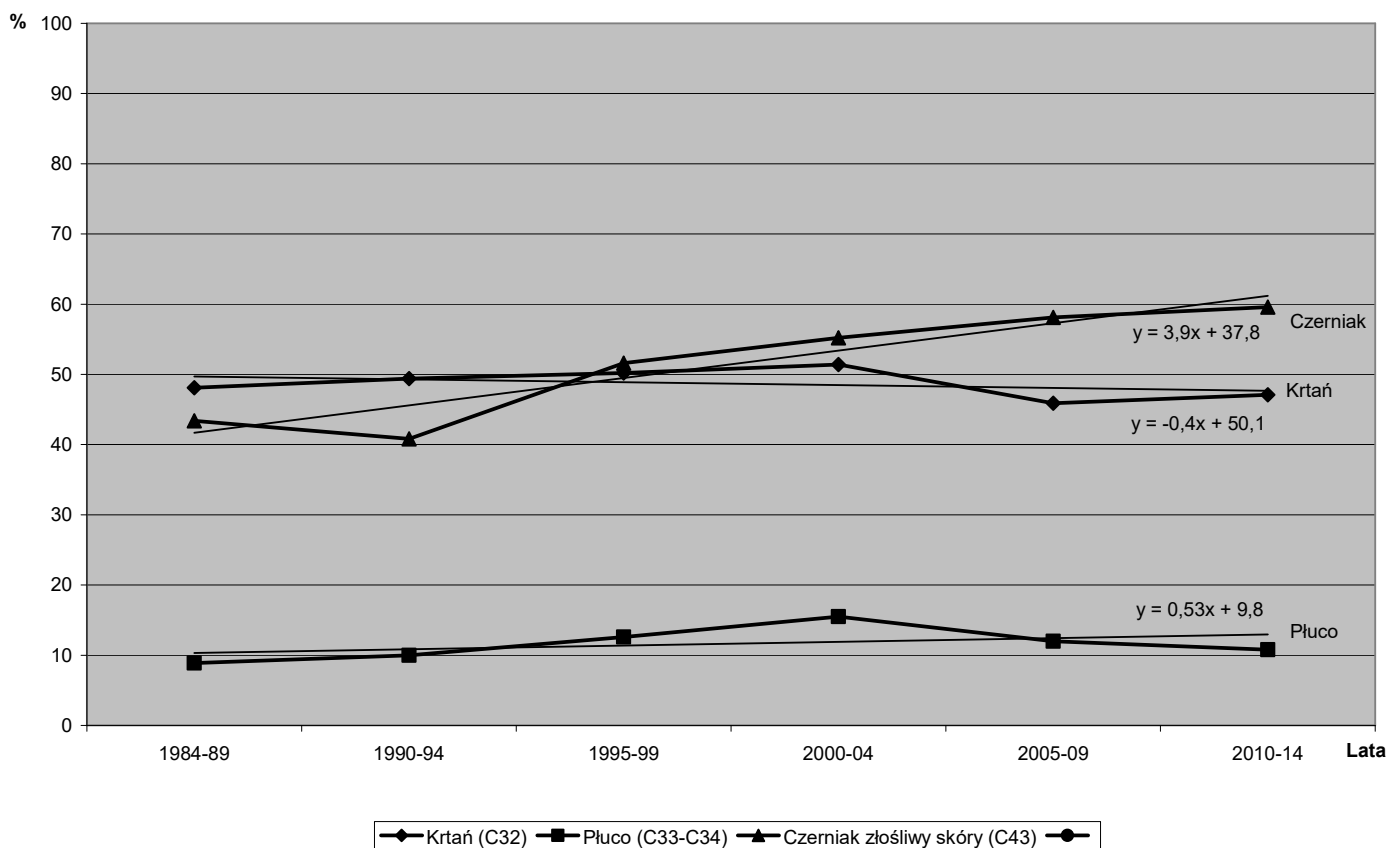
Ryc.4 Zmiany wskaźników 5-letnich przeżyć względnych u mężczyzn chorych na nowotwory złośliwe okrężnicy, odbytnicy, wątroby i trzustki w woj. dolnośląskim w latach 1985-2014



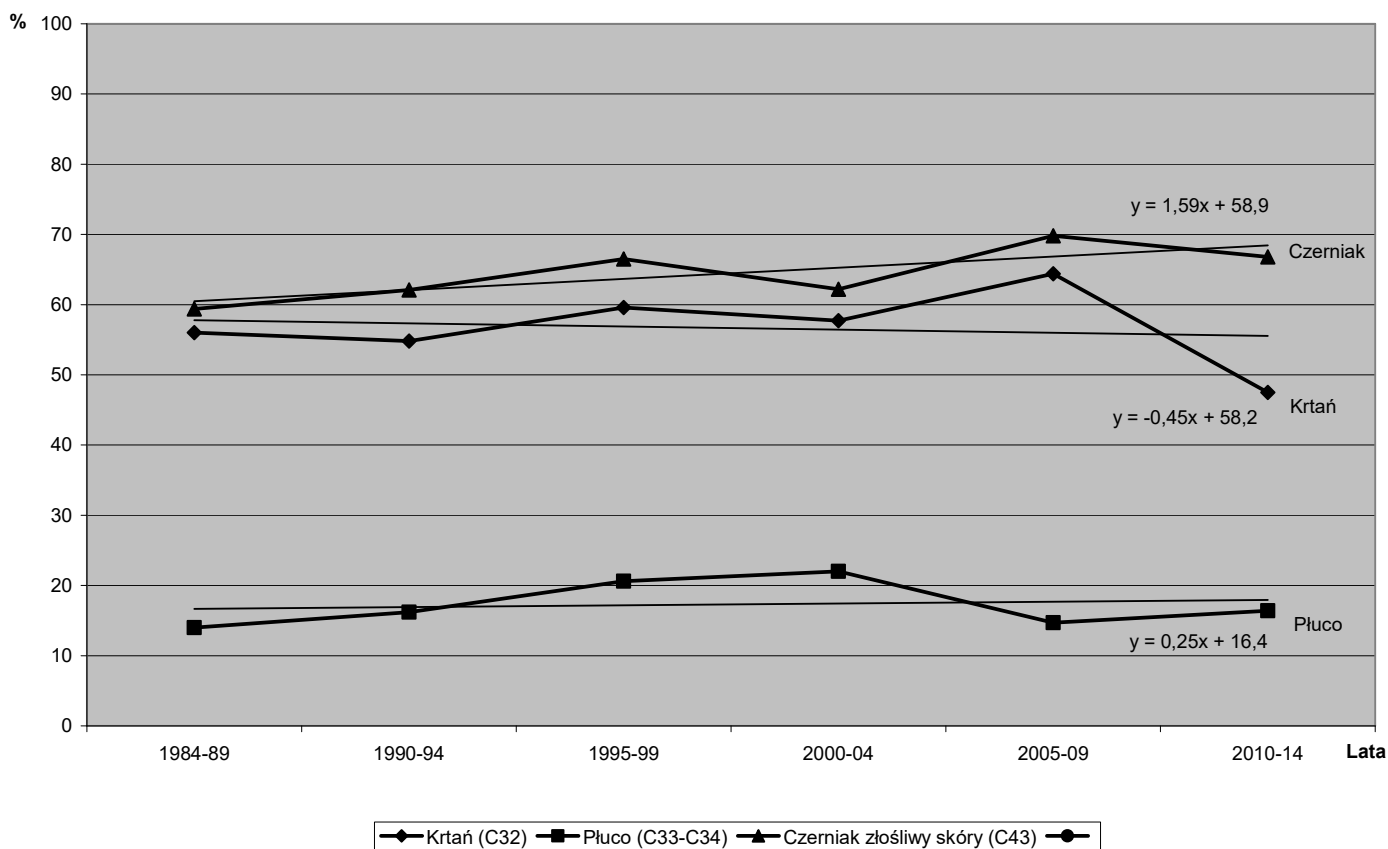
Ryc.5 Zmiany wskaźników 5-letnich przeżyć względnych u mężczyzn chorych na nowotwory złośliwe okrężnicy, odbytnicy, wątroby i trzustki w woj. dolnośląskim w latach 1985-2014



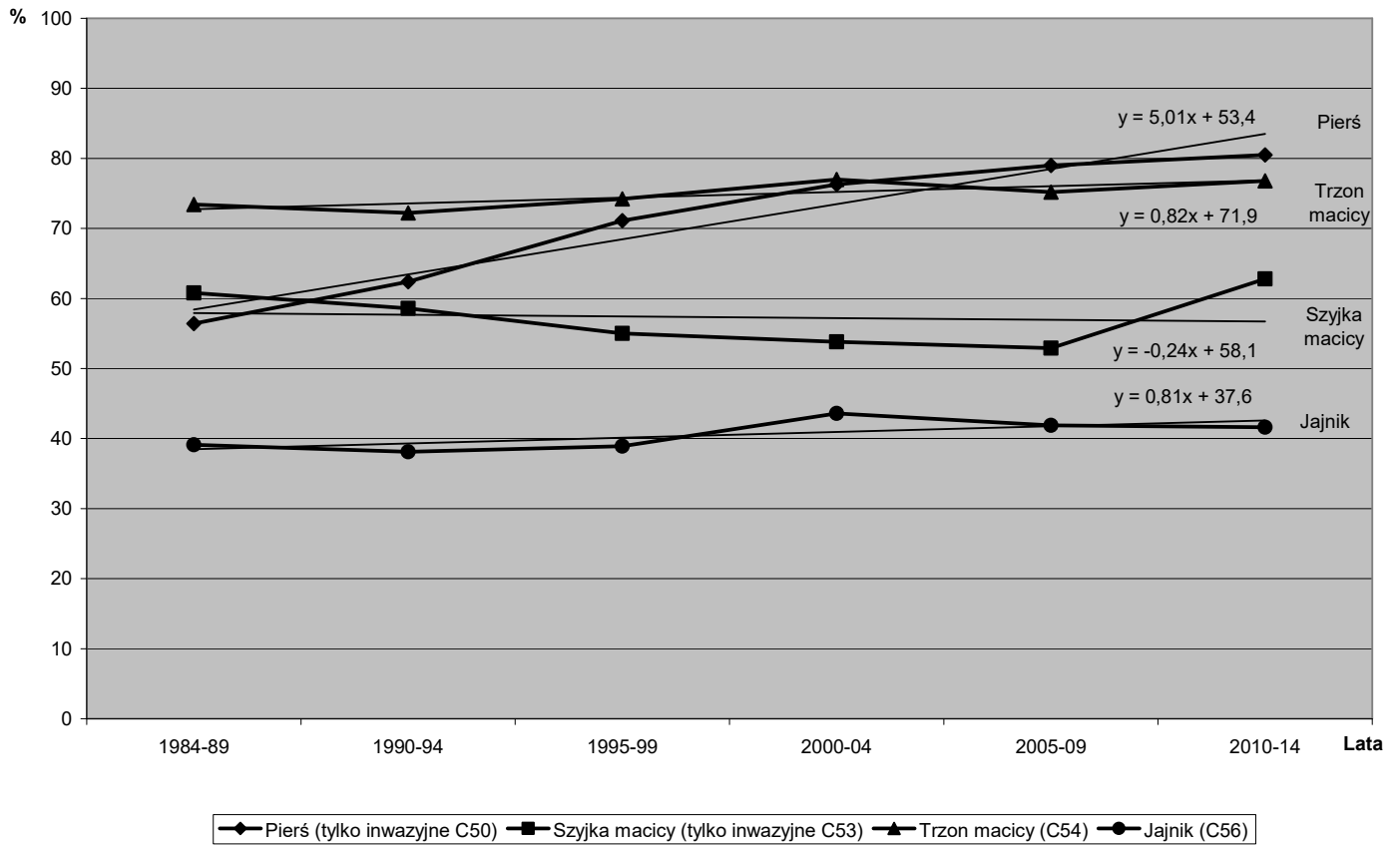
Ryc.6 Zmiany wskaźników 5-letnich przeżyć względnych u mężczyzn chorych na nowotwory złośliwe krtani, płuca i czerniaka złośliwego skóry oraz jajnika w woj. dolnośląskim w latach 1985-2014



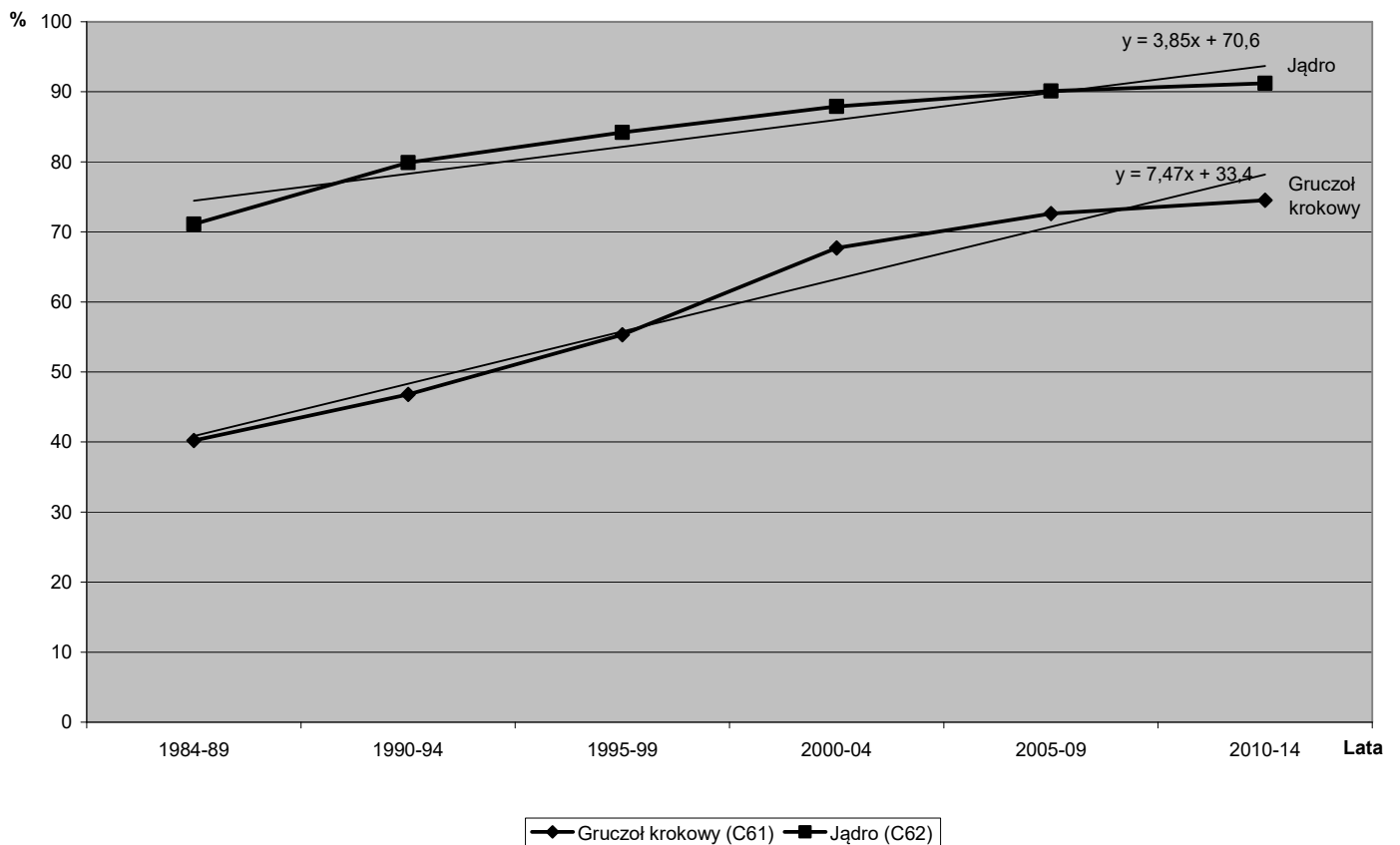
Ryc.7 Zmiany wskaźników 5-letnich przeżyć względnych u mężczyzn chorych na nowotwory złośliwe krtani, płuca i czerniaka złośliwego skóry oraz jajnika w woj. dolnośląskim w latach 1985-2014



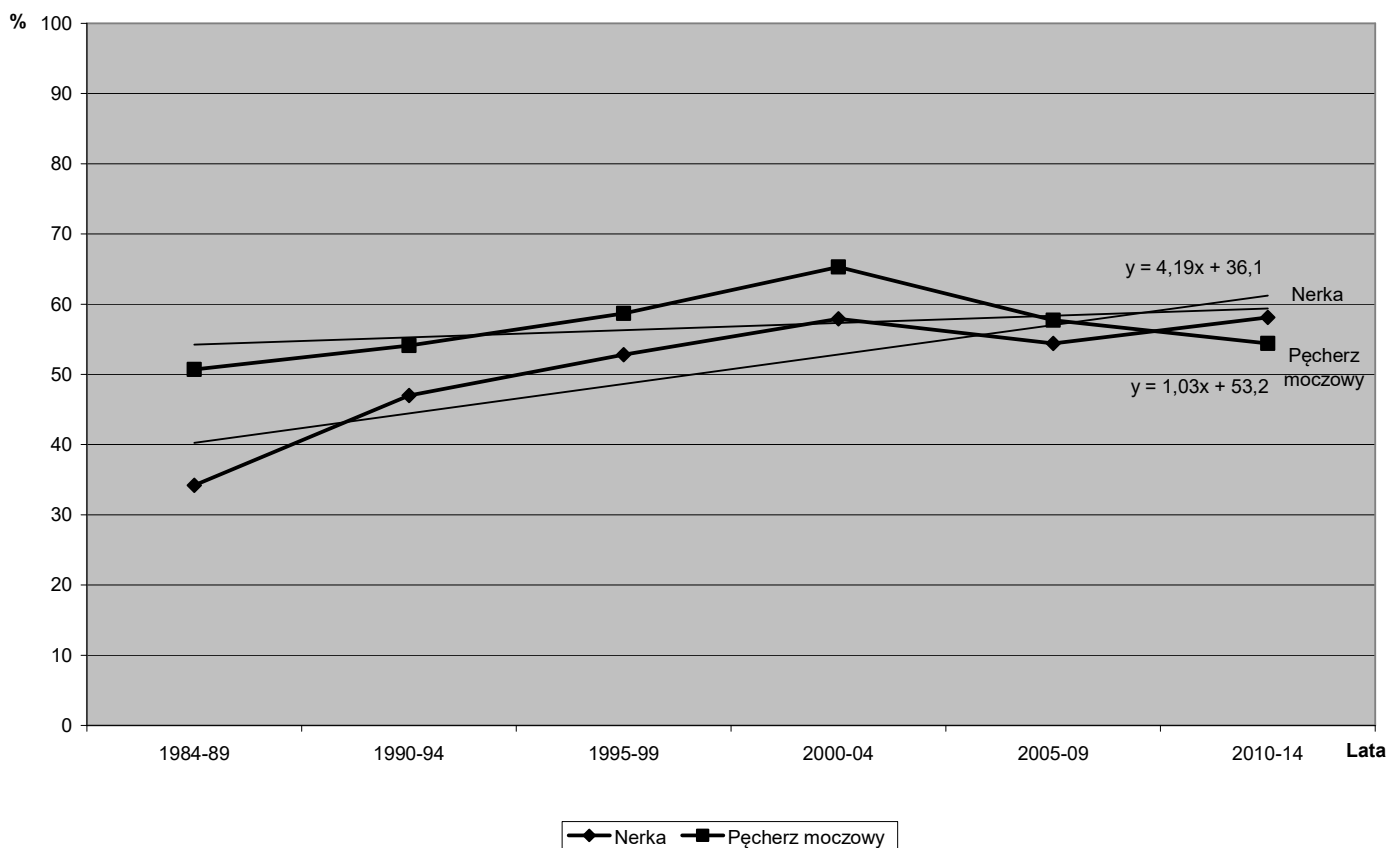
Ryc.8 Zmiany wskaźników 5-letnich przeżyć względnych u kobiet chorych na nowotwory złośliwe piersi, szyjki i trzonu macicy oraz jajnika w woj. dolnośląskim w latach 1985-2014



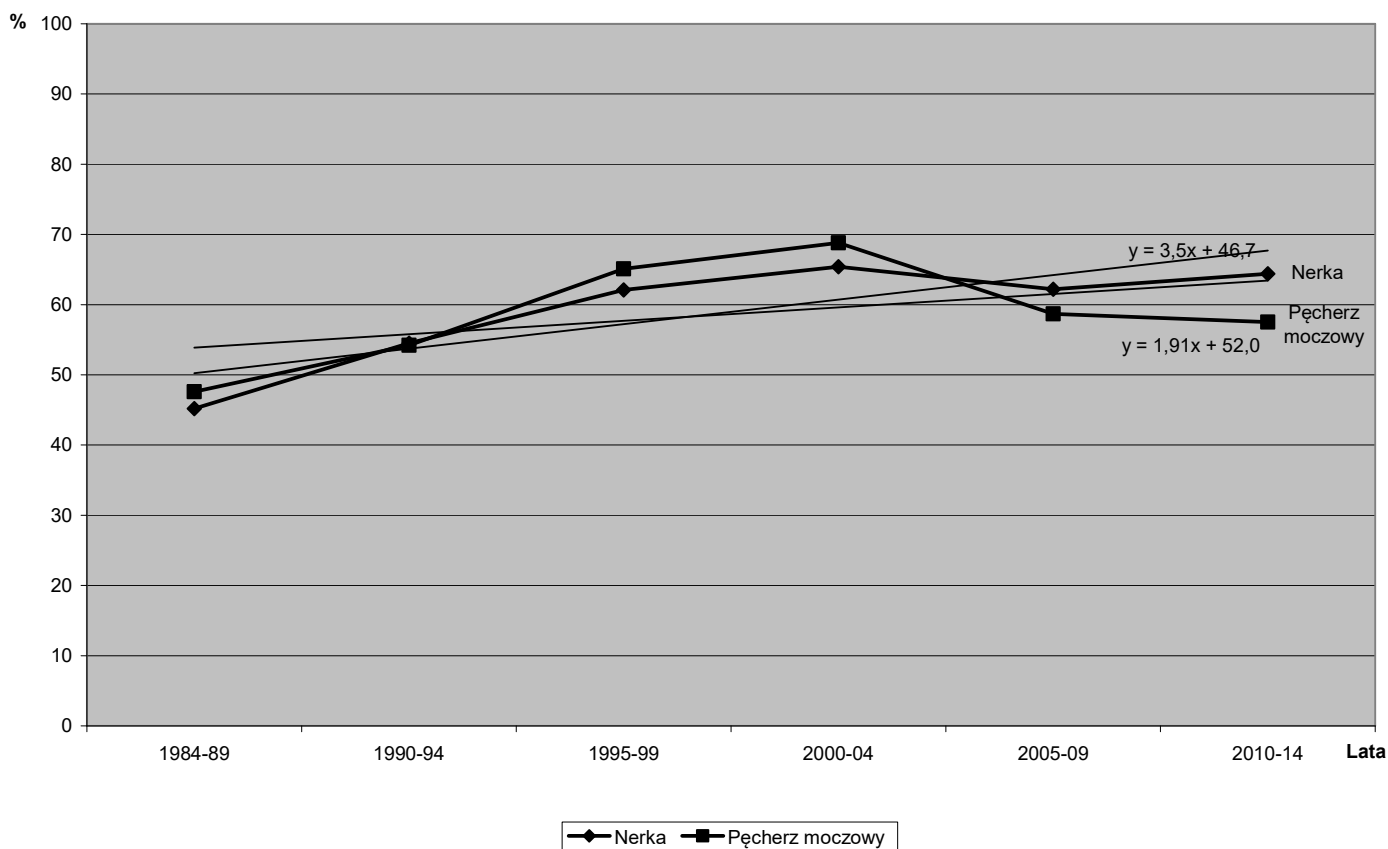
Ryc.9 Zmiany wskaźników 5-letnich przeżyć względnych u mężczyzn chorych na nowotwory gruczołu krokowego i jądra w woj. dolnośląskim w latach 1985-2014



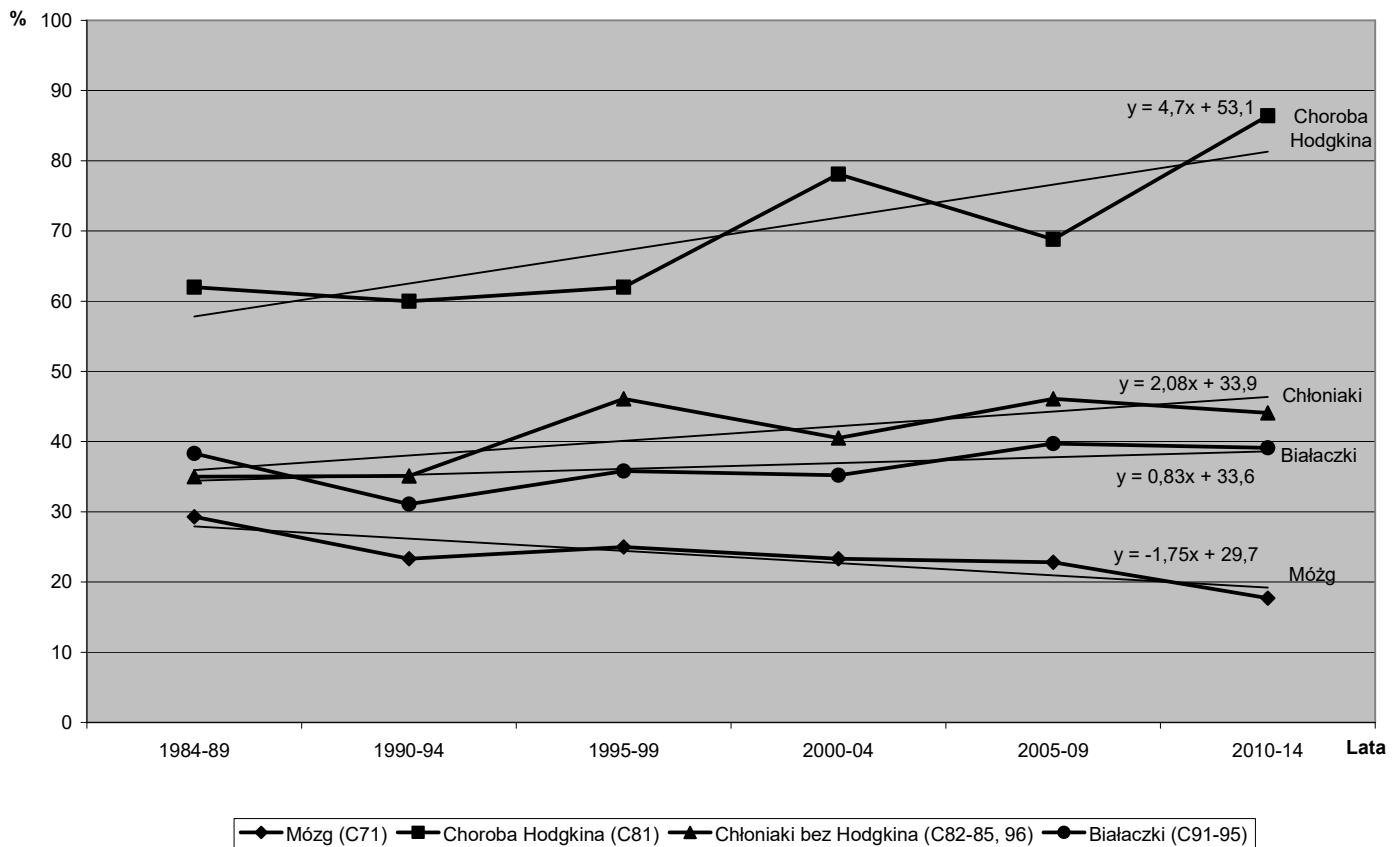
Ryc.10 Zmiany wskaźników 5-letnich przeżyć względnych u mężczyzn chorych na nowotwory złośliwe nerki i pęcherza moczowego w woj. dolnośląskim w latach 1985-2014



Ryc.11 Zmiany wskaźników 5-letnich przeżyć względnych u kobiet chorych na nowotwory złośliwe nerki i pęcherza moczowego w woj. dolnośląskim w latach 1985-2014



Ryc.12 Zmiany wskaźników 5-letnich przeżyć względnych u mężczyzn chorych na nowotwory złośliwe mózgu, chłoniaki i białaczki w woj. dolnośląskim w latach 1985-2014



Ryc.13 Zmiany wskaźników 5-letnich przeżyć względnych u kobiet chorych na nowotwory złośliwe mózgu, chłoniaki i białaczki w woj. dolnośląskim w latach 1985-2014

