

NOWOTWORY ZŁOŚLIWE W WOJ. DOLNOŚLĄSKIM W ROKU 2019



WROCLAW 2022

**Nowotwory złośliwe
w woj. dolnośląskim w roku 2019**

Zespół Dolnośląskiego Rejestru Nowotworów:

**Elżbieta Chwieralska, Paulina Czerniak,
Elżbieta Lipska, Małgorzata Modrzejewska,**

Kamila Kępska

WSTĘP

W roku 2019 stwierdziliśmy w woj. dolnośląskim 14.007 zachorowań na nowotwory złośliwe (inwazyjne C00-C96 i D00-D09). Według danych GUS w roku 2019 w woj. dolnośląskim wystąpiło 8.365 zgonów z powodu nowotworów złośliwych, nowotwory złośliwe stanowiły przyczynę 27,5% spośród wszystkich zgonów.

Nasze ostatnie dane wskazują, że obserwowane przeżycia 5-letnie chorych na wszystkie nowotwory złośliwe wynoszą 44%. Uwzględniając ten fakt szacujemy, że 40% mieszkańców Dolnego Śląska już choruje lub będzie chorowało w swoim życiu na nowotwór złośliwy.

Doświadczenia wskazują, że lekarze pierwszego kontaktu nie dość doceniają częstość występowania nowotworów złośliwych w społeczeństwie. Do nich też przede wszystkim adresujemy kolejne opracowanie, tym razem dotyczące roku 2019.

Podobnie jak poprzednie, zawiera ono podstawowe dane o występowaniu nowotworów na Dolnym Śląsku, ich zróżnicowaniu pod względem geografii województwa, płci i umiejscowienia..

Reforma administracyjna zlikwidowała od 1999 roku podział Dolnego Śląska na cztery województwa i wprowadziła powiaty i podregiony. Dlatego podajemy szczegółowe dane o liczbach zachorowań na nowotwory złośliwe w miastach dolnośląskich funkcjonujących na prawach powiatu: Wrocławiu, Wałbrzychu, Legnicy i Jeleniej Górze oraz w pozostałych powiatach. Dane te mogą pozwolić na planowanie coraz częściej prowadzonych w naszym województwie badań profilaktycznych, w tym przesiewowych.

Ponadto pod adresem <http://www.dco.com.pl/drn> umieszczone są szczegółowe dane o zachorowaniach w pięcioletnich grupach wiekowych według płci i rozpoznań, powiatów oraz liczby zachorowań w gminach woj. dolnośląskiego do roku 2015. Dane bieżące i archiwalne dla Polski są dostępne również na stronie onkologia.org.pl

Dziękujemy pracownikom ochrony zdrowia Dolnego Śląska, którzy dopełniali obowiązku zgłaszania zachorowań i zgonów na nowotwory złośliwe wynikającego z Ustawy o Statystyce Publicznej. Dzięki nim oraz aktywnej postawie zespołu Dolnośląski Rejestr Nowotworów posiada kompletne dane o liczbach zachorowań na Dolnym Śląsku.

W biuletynie zawarte są podstawowe dane z zakresu epidemiologii nowotworów złośliwych na Dolnym Śląsku.

Na stronie internetowej Dolnośląskiego Centrum Onkologii <http://www.dco.com.pl> w zakładce „Zakład Epidemiologii i Dolnośląski Rejestr Nowotworów” znajdują się dodatkowe informacje o działalności Zakładu. Dostępne są tam również wersje elektroniczne publikacji od roku 2001 oraz inne opracowania wraz ze wzorem karty nowotworowej z instrukcją.

Standaryzowane współczynniki zachorowalności w woj. dolnośląskim są dostępne na stronie www.onkologia.org.pl w zakładce „Krajowa Baza Danych Nowotworowych”.

METODYKA

Podstawowe dane o zachorowalności i umieralności w Polsce, w tym w podziale na województwa, w grupach wieku, oraz standaryzowane współczynniki dla umiejscowień są dostępne na portalu Krajowego Rejestru Nowotworów .

Dane o zachorowaniach na nowotwory złośliwe z lat 1984-2014 pochodzą z Dolnośląskiego Rejestru Nowotworów, a od roku 2015 z Krajowego Rejestru Nowotworów. W celu obliczenia trendów zmiany liczb zachorowań obliczono regresję liniową, została ona zilustrowana na wykresach. Zmianę roczną wyrażono w procentach, podziału na umiejscowienia dokonano według dziesiątej rewizji ICD (klasyfikacji chorób) .

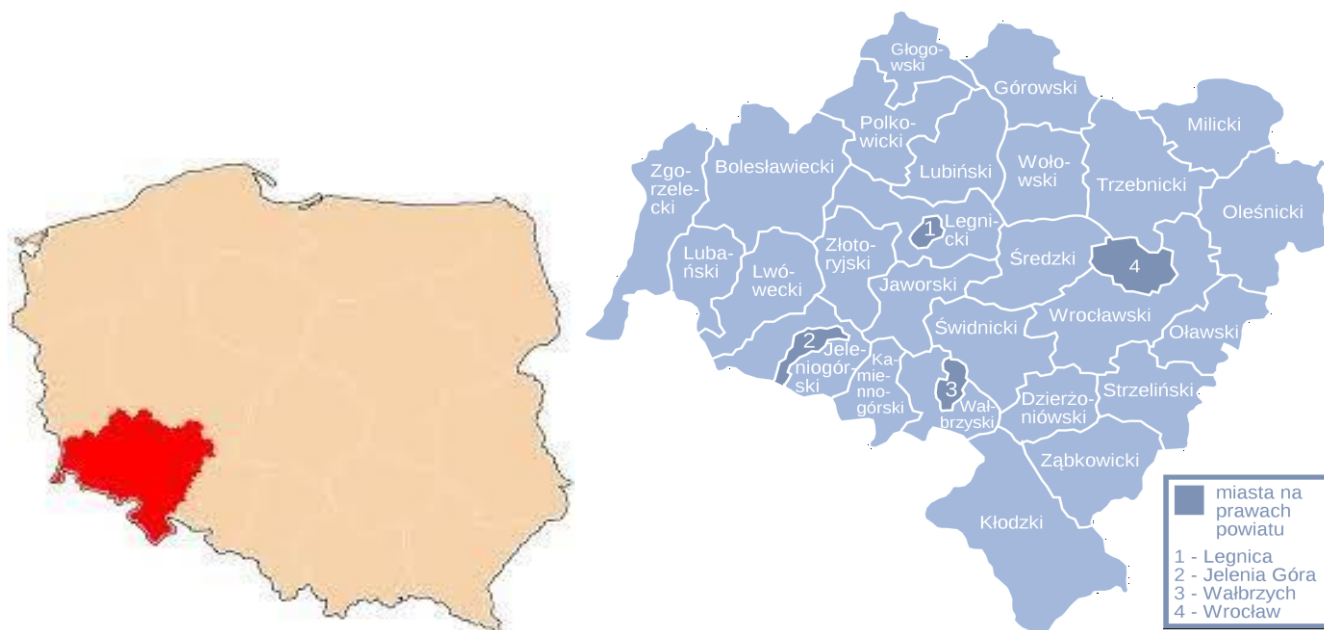
W roku 2015 Minister Zdrowia wprowadził obowiązek wystawienia elektronicznej karty zgłoszenia (e-KZNZ) powiązany z wystawieniem „zielonej karty” (DILO) choremu na nowotwór, więc pierwsza informacja o chorym nie wpływała do Dolnośląskiego Rejestru Nowotworów w wersji „papierowej” MZ/N-1a. Jednocześnie lekarze uznając, że wymóg ministerstwa został po wystawieniu e-KZNZ spełniony, przestali wystawiać zgłoszenia kontrolne z przebiegu leczenia na kartach MZ/N-1a. Dla 80% dolnośląskich chorych z roku 2016 informacje pochodzą tylko z pojedynczego zgłoszenia. Spowodowało to pogorszenie jakości danych o leczeniu chorych, (które tuż po rozpoznaniu najczęściej nie jest jeszcze wdrożone) oraz zaawansowaniu. Ponadto karta DILO nie jest wymagana dla chorych na nowotwory skóry, w znacznym stopniu przestały one być zgłaszane: w roku 2014, przed wprowadzeniem DILO zostało zgłoszonych na papierowych kartach 1.190 przypadków, w latach 2015=2017 zaś 563, 603 i 760. Różnica ta wpłynęła na spadek ogólnej liczby nowotworów w latach 2015-2017 w porównaniu z rokiem 2014.

Obecnie obowiązek wystawienia karty zgłoszenia nowotworu jednocześnie z kartą DILO został zniesiony. Działania te wywołały dodatkowe „zamieszanie” i część lekarzy błędnie interpretuje ten fakt nie zgłaszając kart nowotworowych wcale. Może to skutkować niedorejestrowaniem lub brakiem pełnej wiedzy z przebiegu procesu leczenia. Pracownicy Rejestru na bieżąco aktywnie zbierają dane o zachorowaniach dążąc do poprawy jakości gromadzonych danych, co skutkuje stałym wzrostem wprowadzanych kart kontrolnych.

Krajowy Rejestr Nowotworów wprowadził możliwość integracji systemu ze szpitalnymi bazami danych. Wymaga to wcześniejszej synchronizacji pól, tak by właściwe dane uzupełniały konkretne pola karty zgłoszenia nowotworu złośliwego. Dla danej placówki medycznej zostaje dedykowane specjalne łącze tzw. „szyna”, którą przesyłane są dane. Po stronie szpitala wskazana we wcześniej podpisanym porozumieniu, odpowiedzialna za współpracę osoba, okresowo przekazuje właśnie „szyną” karty do zasobów KRN- Dolnośląskiego Biura Rejestracji Nowotworów.

Dane demograficzne oraz o zgonach zawarte w bieżącym opracowaniu pochodzą z Głównego Urzędu Statystycznego i Krajowego Rejestru Nowotworów.

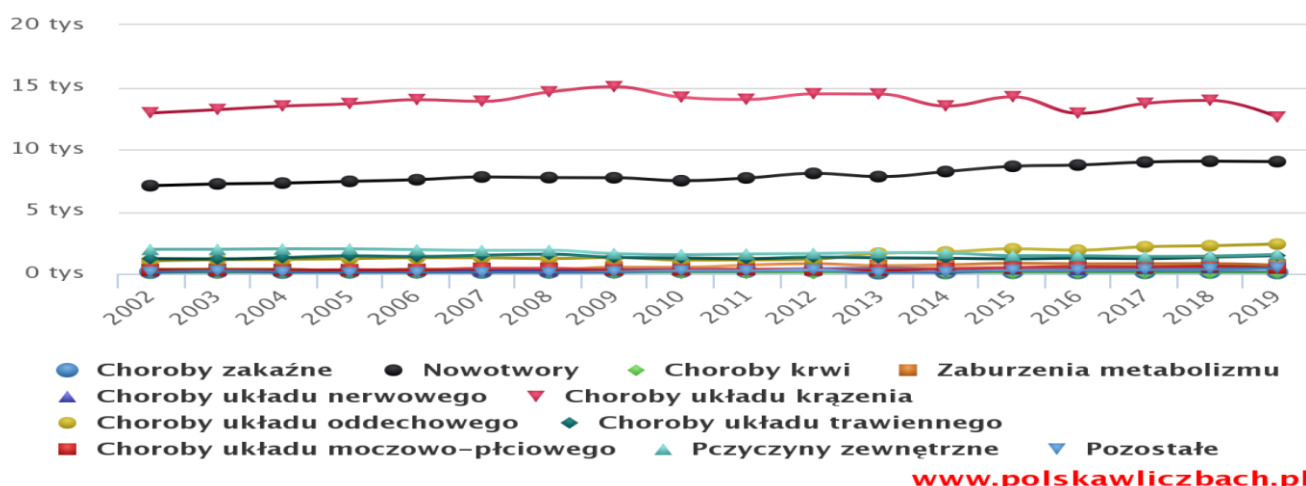
DEMOGRAFIA



Województwo dolnośląskie jest położone w południowo zachodniej części Polski, obejmuje 4 miasta na prawach powiatu oraz 26 powiatów. Składa się na nie 169 gmin: 35 gmin miejskich, 56 miejsko-wiejskich i 78 wiejskich. Zajmuje powierzchnię prawie 19 947 km², co stanowi niecałe 6,5 % powierzchni kraju.

Przyczyny zgonów w dolnośląskim w latach 2002 – 2019

(Źródło: GUS)



Od wielu lat nowotwory, zaraz po chorobach układu krążenia, stanowią na Dolnym Śląsku główną przyczynę zgonów.

Tab. 1 Liczba zgonów w 2019 roku na Dolnym Śląsku wg płci i rozpoznaw ICD X

ICD	Plec		Razem
	K	M	
	Liczba	Liczba	Liczba
	Suma	Suma	Suma
C00	2	7	9
C01	3	5	8
C02	3	28	31
C03	4	5	9
C04	7	19	26
C05	3	7	10
C06	10	18	28
C07	3	10	13
C08	1	5	6
C09	9	25	34
C10	3	10	13
C11	4	7	11
C12	3	8	11
C13	4	27	31
C14	4	12	16
C15	24	104	128
C16	144	245	389
C17	15	11	26
C18	316	393	709
C19	20	33	53
C20	131	191	322
C21	11	13	24
C22	86	123	209
C23	55	10	65
C24	49	27	76
C25	208	203	411
C26	23	14	37
C30	3	5	8
C31	6	4	10
C32	17	107	124
C33	1	0	1
C34	795	1287	2082

C37	0	1	1
C38	17	21	38
C39	3	5	8
C40	3	4	7
C41	8	10	18
C43	44	45	89
C44	0	0	0
C45	7	12	19
C46	0	0	0
C47	1	0	1
C48	7	5	12
C49	23	24	47
C50	576	7	583
C51	27	0	27
C52	5	0	5
C53	137	0	137
C54	141	0	141
C55	21	0	21
C56	232	0	232
C57	28	0	28
C58	0	0	0
C60	0	10	10
C61	0	418	418
C62	0	11	11
C63	0	1	1
C64	60	115	175
C65	4	12	16
C66	1	1	2
C67	82	253	335
C68	3	2	5
C69	3	5	8
C70	1	2	3
C71	97	106	203
C72	0	1	1
C73	15	5	20
C74	2	1	3

C75	1	0	1
C76	7	2	9
C77	0	0	0
C78	0	0	0
C79	0	0	0
C80	150	104	254
C81	8	3	11
C82	7	4	11
C83	24	18	42
C84	3	2	5
C85	36	63	99
C88	2	2	4
C90	66	70	136
C91	58	58	116
C92	43	53	96
C93	0	2	2
C94	2	4	6
C95	6	1	7
C96	4	5	9
C97	1	1	2
D00	0	0	0
D01	0	0	0
D02	0	0	0
D03	0	0	0
D04	0	0	0
D05	0	0	0
D06	0	0	0
D07	0	0	0
D09	0	0	0
Razem	3933	4432	8365

ZACHOROWANIA

Dane zawarte w biuletynie dotyczą obserwowanej prawie 3-milionowej populacji zamieszkującej Dolny Śląsk. Według danych GUS z dnia 30 czerwca 2020 roku było to 2.897.064 mieszkańców z czego 52% tej liczby stanowiły kobiety.

W roku 2019 zarejestrowano w województwie dolnośląskim 14.007 nowych zachorowań na inwazyjne nowotwory złośliwe ICD-10 C00–C97 (w roku 2018 było ich 13.336). Odnotowaliśmy wzrost liczby zachorowań o 671 przypadków (5%).

Zachorowania mężczyzn stanowiły 50,5%, a kobiet 49,5% wszystkich zarejestrowanych nowotworów inwazyjnych. Ponadto stwierdziliśmy 478 nowotworów przedinwazyjnych D00 – D09 (396 w roku 2018). U mężczyzn stwierdzono 184 nowotworów in situ i 294 u kobiet.

Najczęściej występującymi umiejscowieniami nowotworów inwazyjnych u mężczyzn były w roku 2019 płuco (18,8%), gruczoł krokowy (17,8%), jelito grube (okreźnica i odbytnica – 12,7%), pęcherz moczowy (7,3%) oraz układ limfatyczny i krwiotwórczy (5,7%). U kobiet zaś piersi (23,3%), płuco (13%), jelito grube (10,5%), trzon macicy (6,7%) i układ limfatyczny i krwiotwórczy (5,7%).

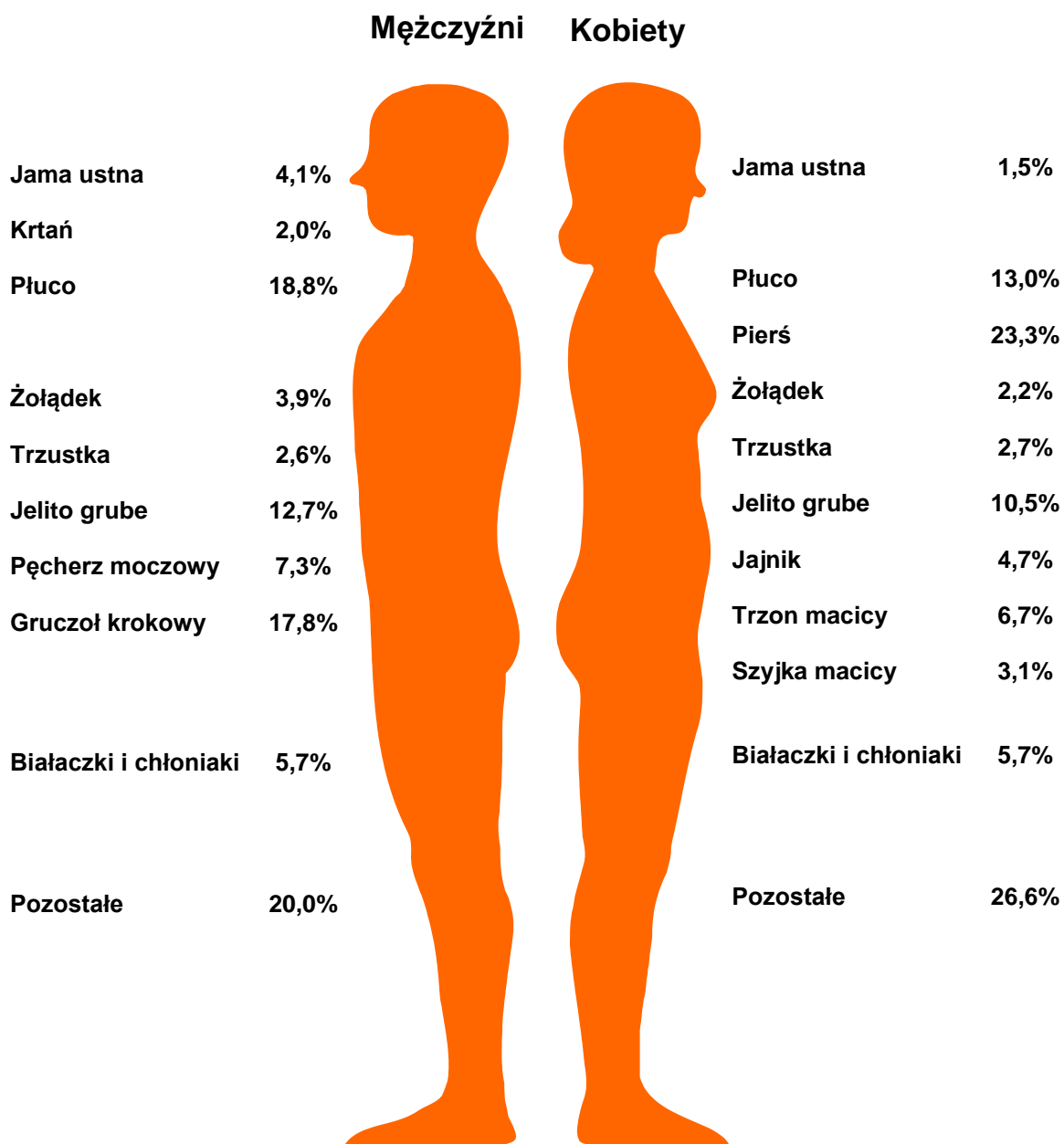
Obserwacja liczb zachorowań kobiet na nowotwory złośliwe piersi oraz raka szyjki macicy, które w latach 2006-2015 były podmiotem badań przesiewowych wskazuje na wzrost liczby nowotworów złośliwych wykrywanych u kobiet w grupach wieku objętych przesiewem. Ponadto dwukrotnie w latach 2008-2017 w porównaniu z 2007 wzrosły liczby nowotworów przedinwazyjnych, co czwarty rak szyjki macicy stwierdzony w latach 2008-2017 w woj. dolnośląskim był rakiem in situ.

Stwierdzany od 2003 roku u obu płci systematyczny wzrost liczb zachorowań stwierdzanych w grupach wieku od 60 do 69 roku życia może być następstwem zwiększonej czujności onkologicznej, będącej wtórnym efektem programu przesiewowego wśród kobiet w wieku 50-69 lat. Ponadto stwierdzamy stały wzrost liczb zachorowań wykrywanych u obu płci w grupach wieku od 80 lat. Z jednej strony może on być efektem starzenia się dolnośląskiej populacji, z drugiej wzrostu zachorowalności na nowotwory okrężnicy, odbytnicy i pęcherza moczowego u obu płci oraz trzonu macicy u kobiet, gruczołu krokowego u mężczyzn. Umiejscowienia te charakteryzują się wzrostem współczynnika zachorowalności ściśle korelującym z wiekiem, aż do ostatniej grupy wiekowej, 85 i więcej lat.

W roku 2019 najwięcej zachorowań u mężczyzn stwierdziliśmy w grupie wiekowej 65-69 lat - 1716 zachorowań oraz 70-74 - 1372, co stanowiło około 43% wszystkich zarejestrowanych nowotworów. U kobiet największe liczby zachorowań stwierdzono w grupie wiekowej 65-69 - 1332 zachorowań oraz 60-64 – 1094 (odpowiednio 33% ogółu odnotowanych zachorowań).

Powyższe liczby dotyczą nowych zachorowań, stwierdzonych w roku 2019. Uwzględniając chorych podlegających 5-letniej obserwacji szacujemy, że opieką onkologiczną objętych jest około 40.000 mieszkańców Dolnego Śląska chorych na nowotwory złośliwe.

Ryc.1 Struktura nowotworów złośliwych według umiejscowienia, woj. dolnośląskie 2019



Tab.2 Zachorowania na nowotwory złośliwe według umiejscowienia i płci, woj. dolnośląskie, 2019

Umiejscowienie	ICD-10	Razem 2017	R 2018	R 2019	Kobiety 2017	K 2018	K 2019	Mężczyźni 2017	M 2018	M 2019
Wszystkie umiejscowienia	C00-C97	13.199	13.336	14.007	6.573	6.752	6.938	6.626	6.584	7.069
Warga, jama ustna i gardło	C00-C14	371	360	400	113	110	107	258	250	293
Warga	C00	13	17	18	7	6	8	6	11	10
Język	C01-C02	60	55	80	19	14	22	41	41	58
Gruzoły ślinowe	C07-C08	31	34	34	17	17	9	14	17	25
Dno jamy ustnej	C04	50	30	38	12	12	9	38	18	29
Gardło	C09-C14	167	153	160	41	35	31	126	118	129
Inne i nieokreślone	C03,C05-C06	50	71	70	17	26	28	33	45	42
Narządy trawienne i otrzewna	C15-C26	2.942	2.756	2.935	1.274	1.243	1.322	1.668	1.513	1.613
Przełyk	C15	114	109	123	22	26	30	92	83	93
Żołądek	C16	454	443	433	179	165	156	275	278	277
Okrężnica	C18	1022	933	970	465	444	443	557	489	527
Odbytnica	C19-C21	714	595	684	284	249	310	430	346	374
Wątroba i pęcherzyk żółciowy	C22-C23	217	226	212	108	115	112	109	111	100
Trzustka	C25	305	321	385	161	168	198	144	153	187
Inne i nieokreślone	C17,C24,C26	116	129	128	55	76	73	61	53	55
Narządy oddechowe	C30-C39	2.159	2.204	2.487	769	788	957	1.390	1.416	1.530
Krtąń	C32	199	178	168	24	27	23	175	151	145
Płuco	C33-C34	1905	1972	2273	719	740	911	1186	1232	1362
Inne i nieokreślone	C30-C31, C37-C39	55	54	46	26	19	23	29	35	23
Kość, tkanka łączna i skóra	C40-C49	1.152	1.151	1.156	583	559	582	569	592	574
Kość	C40-C41	26	25	29	6	9	15	20	16	14
Tkanka łączna	C45-C49	109	96	121	58	49	60	51	47	61
Czerniak złośliwy	C43	257	250	262	130	126	136	127	124	126
Skóra	C44	760	780	744	389	375	371	371	405	373
Pierś	C50	1.605	1.554	1.557	1.594	1.553	1.547	11	1	10
Narządy płciowe żeńskie	C51-C58	1.082	1.131	1.098	1.082	1.131	1.098	x	x	X
Szyjka macicy	C53	244	177	219	244	177	219	x	x	x
Trzon macicy	C54	460	552	487	460	552	487	x	x	x
Jajnik	C56-C57	308	333	331	308	333	331	x	x	x
Inne i nieokreślone	C51-52,C55,C58	70	69	61	70	69	61	x	x	x
Narządy płciowe męskie	C60-C63	1.369	1.244	1.418	x	x	x	1.369	1.244	1.418
Gruzoł krokowy	C61	1.265	1.137	1288	x	x	x	1.265	1.137	1288
Jądro	C62	79	85	105	x	x	x	79	85	105
Inne i nieokreślone	C60,C63	25	22	25	x	x	x	25	22	25
Narządy moczowe	C64-C68	969	1.082	1.258	307	324	396	662	758	862
Pęcherz moczowy	C67	535	662	732	142	157	205	393	505	527
Nerka i inne umiejscowienia	C64-66,C68	434	420	526	165	167	191	269	253	335
Oko, mózg i układ nerwowy	C69-C72	247	287	249	123	141	107	124	146	142
Gruzoły wydzielania wewnętrznego	C73-C75	228	266	293	186	224	241	42	42	52
Tarczycza	C73	214	252	277	179	218	232	35	34	45
Inne	C74-C75	14	14	16	7	6	9	7	8	7
Białaczki	C91-C95,C97	259	393	299	131	184	142	128	209	157
Inne tkanki limfat. i krwiotwórczej	C81-85,C88,C90,C96	506	610	524	256	307	268	250	303	256
Choroba Hodgkina	C81	67	62	38	41	28	19	26	34	19
Szpiczak mnogi	C90,C96	169	229	198	85	124	101	84	105	97
Inne chłoniaki	C82-85, C88	270	319	288	130	155	148	140	94	140
Inne i nieokreślone umiejscowienia	C76-C80	310	315	333	155	166	171	155	149	162

Tab.2 Zachorowania na nowotwory złośliwe według umiejscowienia i płci, woj. dolnośląskie, 2019 - cd

Nowotwory in situ

Umiejscowienie	ICD-10	Razem 2017	R 2018	R 2019	Kobiety 2017	K 2018	K 2019	Mężczyźni 2017	M 2018	M 2019
Wszystkie	D00-D09	350	396	478	240	268	294	110	128	184
Jama ustna, przełyk i żołądek	D00	2	2	3	0	1	2	2	1	1
Inne i nieokreślone narządy trawienne	D01	5	3	8	2	0	5	3	3	3
Ucho środkowe i układ oddechowy	D02	4	0	5	0	0	4	4	0	1
Czerniak	D03	17	36	38	7	24	22	10	12	16
Skóra	D04	20	27	21	11	14	11	9	13	10
Pierś	D05	105	95	135	104	95	135	1	0	0
Szyjka macicy	D06	80	97	57	80	97	57	0	0	0
Inne i nieokreślone narządy płciowe	D07	9	8	8	8	8	7	1	0	1
Inne i nieokreślone umiejscowienia	D09	108	128	203	28	29	51	80	99	152

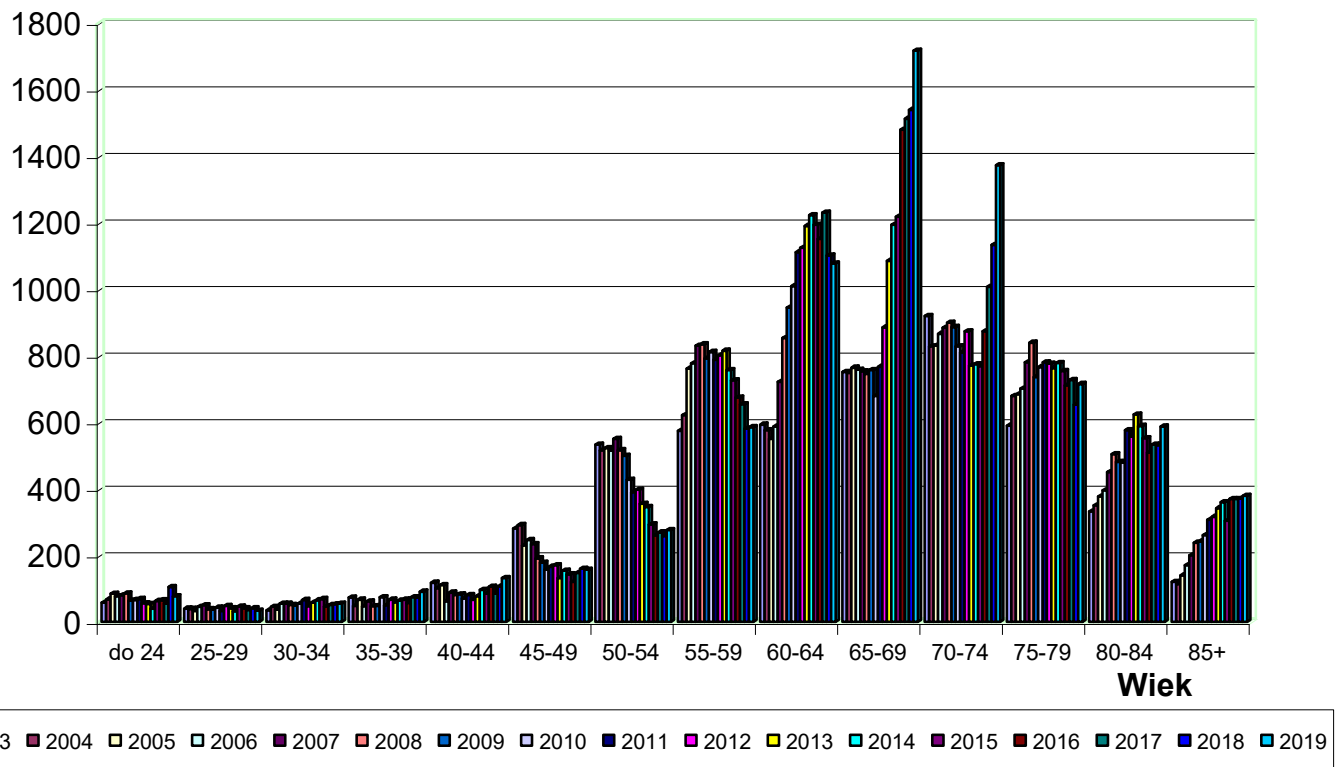
Na Dolnym Śląsku w 2019 roku wzrosły liczby zachorowań na nowotwory zarówno inwazyjne, u kobiet i mężczyzn (o 671 przypadków), jak i przedinwazyjne u obu płci (o 82 przypadki).

Szczegółowe wartości liczbowe przedstawione zostay w powyższej tabeli.

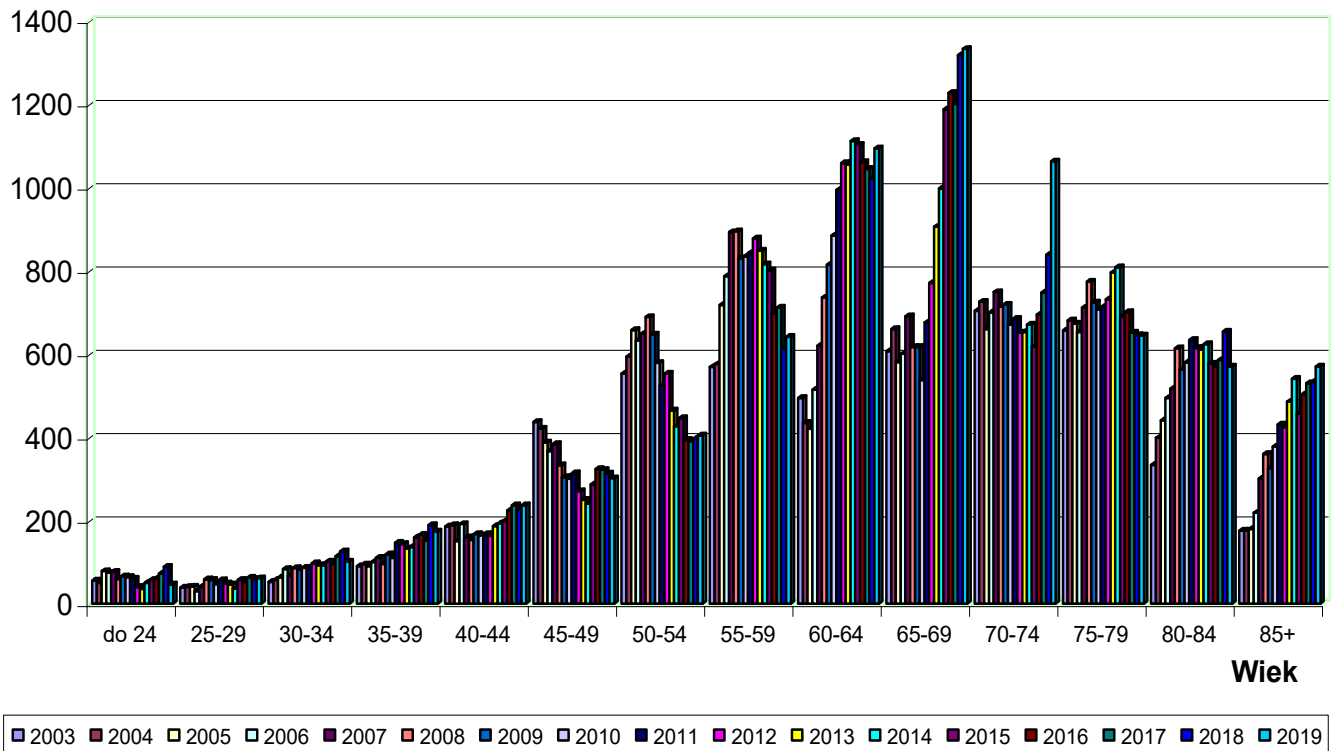
Tab. 3 Zachorowania na nowotwory złośliwe w powiatach woj. dolnośląskiego, lata 2011-2019

Powiat	Mężczyźni									Kobiet								
	Rok	2011	2012	2013	2014	2015	2016	2017	2018	2019	2011	2012	2013	2014	2015	2016	2017	2018
miasto Jelenia Góra	203	195	191	199	194	242	242	224	233	201	183	201	205	235	204	244	256	225
Karkonoski	112	133	131	121	132	153	155	146	147	131	114	130	130	132	139	154	127	127
Bolesławiecki	167	151	174	173	205	205	176	186	216	176	172	182	200	219	223	179	155	200
Lubański	120	111	112	128	102	128	142	114	110	129	116	110	129	126	134	124	105	104
Lwówecki	84	92	90	104	118	121	137	117	115	91	75	90	104	119	111	98	98	96
Zgorzelecki	204	214	167	202	206	198	168	180	148	208	227	221	216	213	191	171	105	111
Podregion jeleniogórski	890	896	865	927	957	1047	1020	967	969	936	887	934	984	1044	1002	997	846	863
miasto Legnica	218	202	214	228	213	229	217	237	260	240	221	238	211	250	288	248	223	281
Legnicki	82	99	120	99	122	110	105	111	120	94	82	101	104	149	128	111	104	115
Głogowski	153	172	156	190	178	191	191	198	208	157	134	172	203	169	191	172	190	198
Lubiński	219	218	259	225	252	216	250	239	278	186	252	201	234	256	216	237	271	261
Polkowicki	104	109	118	130	135	109	141	102	127	90	101	107	128	136	118	119	159	131
Złotoryjski	110	80	91	94	107	98	95	102	90	89	100	91	70	104	84	80	76	99
Podregion legnicko-głogowski	886	880	858	966	1007	963	999	989	1083	856	890	910	950	1064	1025	967	1023	1085
miasto Wałbrzych	226	255	251	278	280	238	278	329	325	306	319	308	281	286	273	283	298	336
Wałbrzyski	85	123	130	116	121	116	88	139	133	125	137	140	129	105	113	107	169	138
Dzierżoniowski	224	229	264	237	197	262	237	285	289	276	258	259	261	264	277	283	252	306
Kamiennogórski	109	102	95	98	79	100	113	101	125	126	121	103	98	96	104	124	109	110
Kłodzki	327	313	328	324	376	364	396	367	418	290	335	287	329	363	348	354	385	383
Świdnicki	295	368	338	353	361	333	376	420	430	339	348	408	403	340	422	400	404	468
Ząbkowicki	144	139	131	122	157	126	171	161	155	165	150	146	144	161	133	155	140	136
Podregion wałbrzyski	1410	1529	1537	1528	1571	1539	1659	1802	1875	1627	1668	1651	1645	1615	1670	1706	1757	1877
Wrocławski	219	233	244	255	218	268	257	271	303	205	208	226	228	254	256	273	290	299
Górowski	56	62	70	70	72	83	49	63	73	45	59	49	58	70	61	68	69	66
Jaworski	85	112	120	102	128	106	114	106	121	80	110	98	101	104	106	102	98	100
Milicki	62	66	73	73	82	84	90	65	93	77	77	74	78	84	95	89	86	98
Oleśnicki	131	169	220	199	208	262	249	243	296	138	171	245	195	220	219	217	257	268
Oławski	222	191	164	207	151	181	178	199	247	221	207	161	199	187	170	164	185	229
Strzeliński	98	114	106	107	130	118	119	109	126	97	113	98	124	92	81	103	127	108
Średzki	93	89	83	98	104	106	91	122	130	83	84	82	117	92	118	108	111	112
Trzebnicki	186	170	195	176	183	169	197	215	216	146	188	148	163	155	176	161	219	187
Wołowski	111	117	120	118	100	85	93	91	101	104	109	116	127	83	107	96	104	102
Podregion wrocławski	1263	1323	1395	1405	1376	1462	1437	1484	1706	1196	1326	1297	1390	1341	1389	1381	1546	1569
Podregion miasto Wrocław	1536	1538	1595	1656	1456	1437	1621	1785	1647	1688	1670	1789	1770	1674	1693	1789	1538	1810

Ryc. 2.1 Liczby zachorowań na nowotwory złośliwe w województwie dolnośląskim w latach 2003-2019 w grupach wieku, mężczyźni



Ryc. 2.2 Liczby zachorowań na nowotwory złośliwe w województwie dolnośląskim w latach 2003-2019 w grupach wieku, kobiety



Tab.4 Zachorowania na nowotwory złośliwe według umiejscowienia i płci, miasto Wrocław 2019

Umiejscowienie	ICD-10	Razem 2017	R 2018	R 2019	Kobiety 2017	K 2018	K 2019	Mężczyź ni 2017	M 2018	M 2019
Wszystkie umiejscowienia	C00-C97	3291	3255	3678	1709	1772	1729	1582	1483	1586
Warga, jama ustna i gardło	C00-C14	71	63	66	24	22	21	47	41	45
Warga	C00	2	4	4	0	1	3	2	3	1
Język	C01-C02	24	10	10	8	4	2	16	6	8
Gruczoły ślinowe	C07-C08	3	5	8	3	3	3	0	2	5
Dno jamy ustnej	C04	8	8	2	1	2	1	7	6	1
Gardło	C09-C14	26	23	26	8	5	6	18	18	20
Inne i nieokreślone	C03,C05-C06	8	13	16	4	7	6	4	6	10
Narządy trawienne i otrzewna	C15-C26	658	608	650	300	269	312	358	339	338
Przełyk	C15	29	16	21	7	3	3	22	13	18
Żołądek	C16	87	99	98	41	35	39	46	64	59
Okrężnica	C18	244	219	214	111	107	99	133	112	115
Odbytница	C19-C21	125	117	142	56	45	77	69	72	65
Wątroba i pęcherzyk żółciowy	C22-C23	50	50	47	21	25	28	29	25	19
Trzustka	C25	99	77	97	55	37	52	44	40	45
Inne i nieokreślone	C17,C24,C26	24	30	31	9	17	14	15	13	17
Narządy oddechowe	C30-C39	437	481	561	187	186	245	250	295	316
Krtkań	C32	32	21	32	4	4	4	28	17	28
Płuco	C33-C34	391	449	518	174	179	237	217	270	281
Inne i nieokreślone	C30-C31, C37-C39	14	11	11	9	3	4	5	8	7
Kość, tkanka łączna i skóra	C40-C49	399	298	697	193	151	169	206	147	165
Kość	C40-C41	3	7	7	0	1	3	3	6	4
Tkanka łączna	C45-C49	40	33	38	25	21	22	15	12	16
Czerniak złośliwy	C43	91	63	92	45	37	48	46	26	44
Skóra	C44	265	195	197	123	92	96	142	103	101
Pierś	C50	446	424	459	445	423	458	1	1	1
Narządy płciowe żeńskie	C51-C58	259	259	204	259	258	204	X	X	X
Szyjka macicy	C53	53	53	37	53	35	37	x	x	x
Trzon macicy	C54	108	108	84	108	118	84	x	x	x
Jajnik	C56-C57	80	80	76	80	89	76	x	x	x
Inne i nieokreślone	C51-52,C55,C58	18	18	7	18	16	7	x	x	x
Narządy płciowe męskie	C60-C63	380	276	317	x	x	x	380	276	317
Gruczoł krokowy	C61	351	246	218				351	246	281
Jądro	C62	21	23	27				21	23	27
Inne i nieokreślone	C60,C63									
Narządy moczowe	C64-C68	238	250	282	73	84	94	165	166	188
Pęcherz moczowy	C67	135	149	157	35	39	48	100	110	109
Nerka i inne umiejscowienia	C64-66,C68	103	101	125	38	45	46	65	56	79
Oko, mózg i układ nerwowy	C69-C72	65	68	60	34	26	23	31	42	37
Gruczoły wydzielania wewnętrznego	C73-C75	71	66	67	55	59	54	16	7	13
Tarczycyca	C73	67	63	64	55	57	52	12	6	12
Inne	C74-C75	4	3	3	0	2	2	4	1	1
Białaczki	C91-C95,C97	66	115	88	33	57	44	33	58	44
Inne tkanki limfat. i krwiotwórczej	C81- 85,C88,C90,C96	141	181	170	72	103	77	69	78	93
Choroba Hodgkina	C81	24	18	8	17	10	4	7	8	4
Szpiczak mnogi	C90,C96	51	66	69	26	37	29	25	29	40
Inne chłoniaki	C82-85, C88	66	97	93	29	56	44	37	41	49
Inne i nieokreślone umiejscowienia	C76-C80	67	67	57	34	34	28	33	33	29

Tab.4 Zachorowania na nowotwory złośliwe według umiejscowienia i płci, miasto Wrocław 2019 - cd

Nowotwory in situ

Umiejscowienie	ICD-10	Razem 2017	R 2018	R 2019	Kobiety 2017	K 2018	K 2019	Mężczyźni 2017	M 2018	M 2019
Wszystkie	D00-D09	119	158	185	80	104	104	39	54	81
Jama ustna, przełyk i żołądek	D00	1	0	2	0	0	1	1	0	1
Inne i nieokreślone narządy trawienne	D01	1	2	1	0	0	1	1	2	0
Ucho środkowe i układ oddechowy	D02	2	0	1	0	0	1	2	0	0
Czerniak	D03	11	34	23	4	15	14	7	9	9
Skóra	D04	5	14	4	4	6	1	1	8	3
Pierś	D05	38	35	56	37	35	56	1	0	0
Szyjka macicy	D06	23	33	9	23	33	9	x	0	0
Inne i nieokreślone narządy płciowe	D07	1	2	5	1	2	4	0	0	1
Inne i nieokreślone umiejscowienia	D09	37	48	84	11	13	17	26	35	67

Na podstawie powyższej tabeli przedstawiającej liczby zachorowań we Wrocławiu zaobserwowano wzrost liczby zachorowań ogółem, zarówno na nowotwory złośliwe, jak i *in situ*.

Największą dynamikę odnotowano dla nowotworów *in situ* piersi – D05 u kobiet z 35 do 67 oraz innych umiejscowień - D09 u mężczyzn z 35 do 67. Na wzrost liczby zachorowań na nowotwory z grupy kodów D00-D09 wpływ miał skokowy wzrost liczby zachorowań u mężczyzn, podczas gdy liczba zachorowań ogółem u kobiet pozostała na takim samym poziomie.

Na sumaryczny wzrost liczby zachorowań na nowotwory złośliwe miała wpływ zwiększona liczba nowotworów u mężczyzn z 1483 do 1586 (o 103), przy jednoczesnym spadku liczby nowotworów u kobiet z 1772 do 1729 (o 43).

TRENDY

Analizie zmian w latach 1985-2019 poddano liczby zachorowań na nowotwory ogółem i najczęstsze umiejscowienia u obu płci.

Na Dolnym Śląsku w badanym okresie stwierdzamy wzrost liczb rejestrowanych zachorowań u mężczyzn w tempie 6,8% rocznie, a u kobiet 2,6%.

U mężczyzn najszybciej rosły liczby zarejestrowanych zachorowań na nowotwory złośliwe gruczołu krokowego, okrężnicy, pęcherza moczowego, odbytnicy i nerki. W badanym okresie niewielki roczny spadek wykazywały nowotwory złośliwe płuca, krtani i żołądka.

U kobiet najszybciej rosły liczby zachorowań na nowotwory złośliwe piersi i okrężnicy, trzonu macicy, płuca oraz odbytnicy. Małe liczby rocznych zachorowań na nowotwory inwazyjne szyjki macicy i jajnika.

Poniżej przedstawiamy wartości liczbowe rocznych zmian (o ile więcej, lub mniej nowotworów spodziewamy się w następnym roku) dla najczęściej stwierdzanych nowotworów obliczone na podstawie danych z trzydziestucztu lat 1985-2019 oraz osiemnastu lat XXI wieku 2001-2019. Na podstawie tych ostatnich danych prognozujemy, że w najbliższych latach średni roczny wzrost liczby zachorowań na wszystkie nowotwory u obu płci może w woj. dolnośląskim sięgać 216 zachorowań.

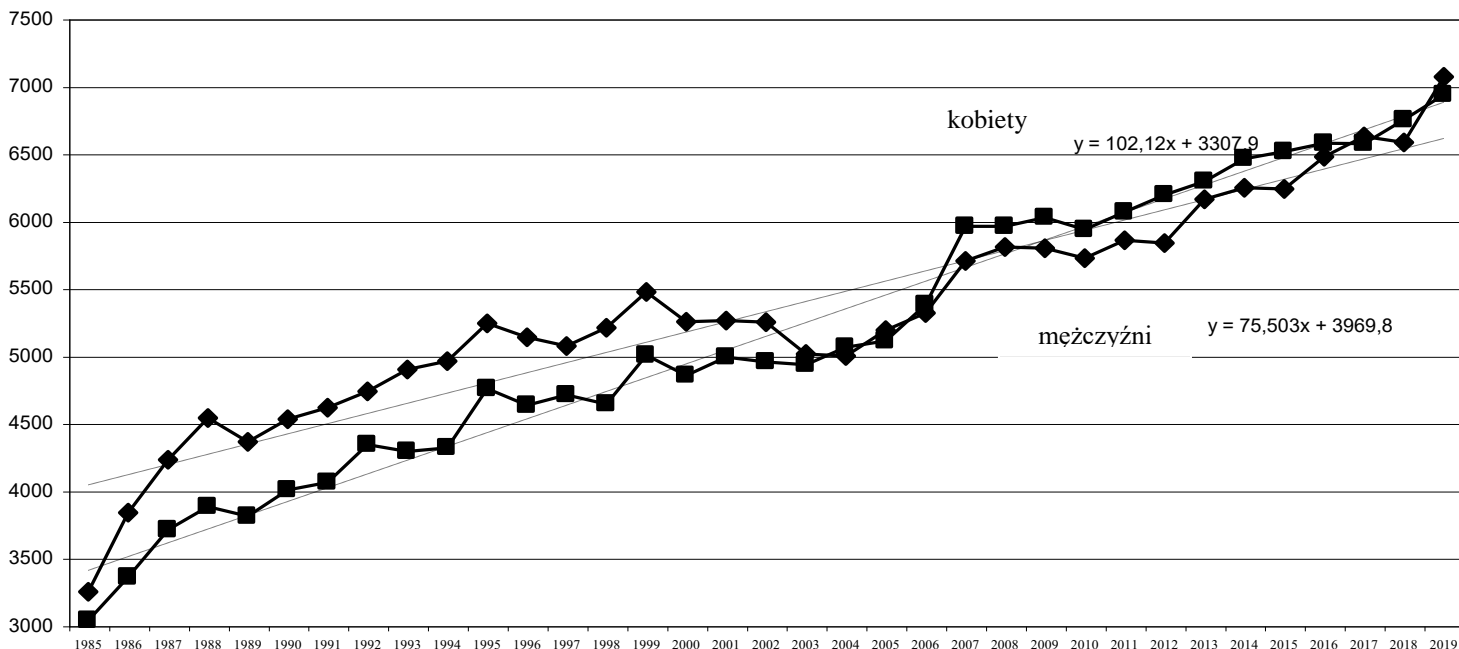
Tab. 4 Średnioroczne zmiany liczb zachorowań na najczęstsze na Dolnym Śląsku nowotwory na podstawie danych z lat 1985-2018 oraz 2001-2018

Mężczyźni	Zmiana roczna	
	1985-2019	2001-2019
ogółem	+76	+101
gruczoł krokowy	+21	+54
okrężnica	+13	+13
pęcherz moczowy	+8	+1
odbytnica	+7	+8
nerka	+4	+3
trzustka	+0,5	+2
krtani	-2	-2
żołądek	-3	+1
płuco	-7	-12

Kobiety	Zmiana roczna	
	1985-2019	2001-2019
ogółem	+103	+115
piersz*	+34	+36
płuco	+14	+16
okrężnica	+10	+9
trzon macicy	+10	+14
odbytnica	+5	+5
jajnik	+3	-3
trzustka	+2	+2
żołądek	-3	+2
szyjka macicy*	-7	-5

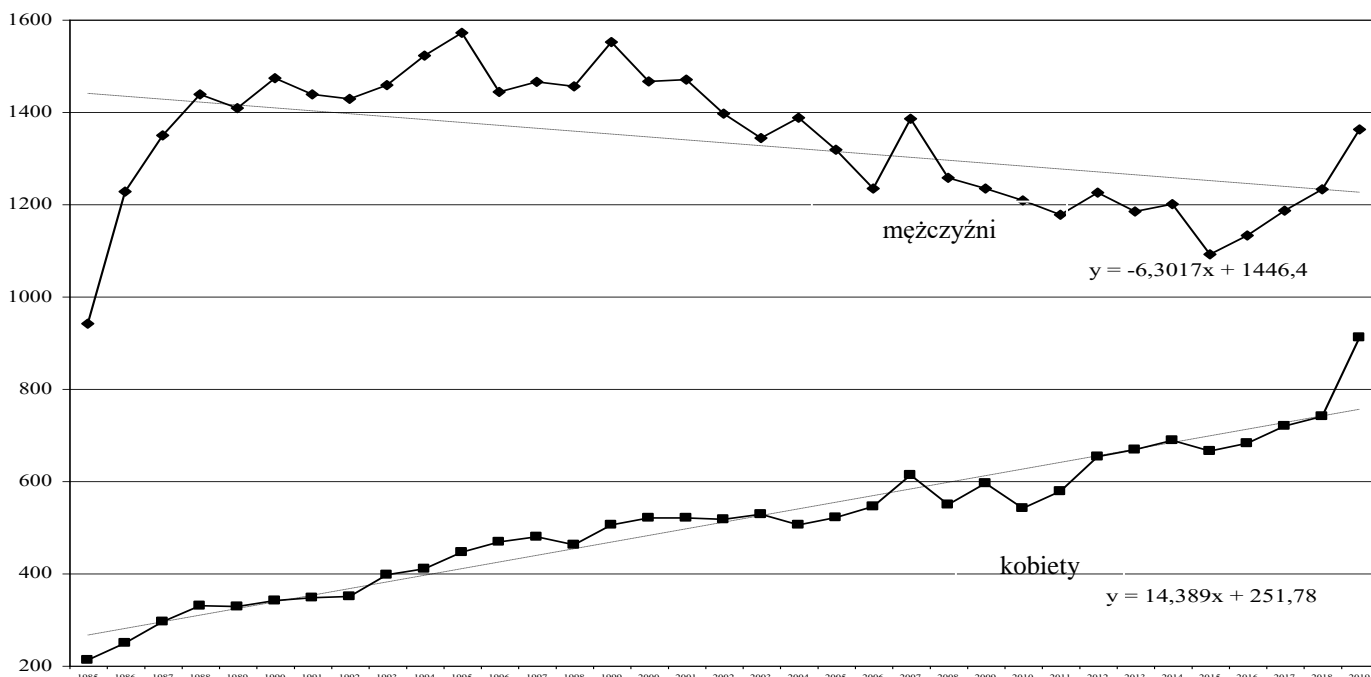
* dotyczy nowotworów inwazyjnych (C50 i C53)

Ryc.3 Zmiany liczb zarejestrowanych zachorowań na nowotwory złośliwe ogółem (ICD-10: C00-C96) na Dolnym Śląsku w latach 1985 - 2019

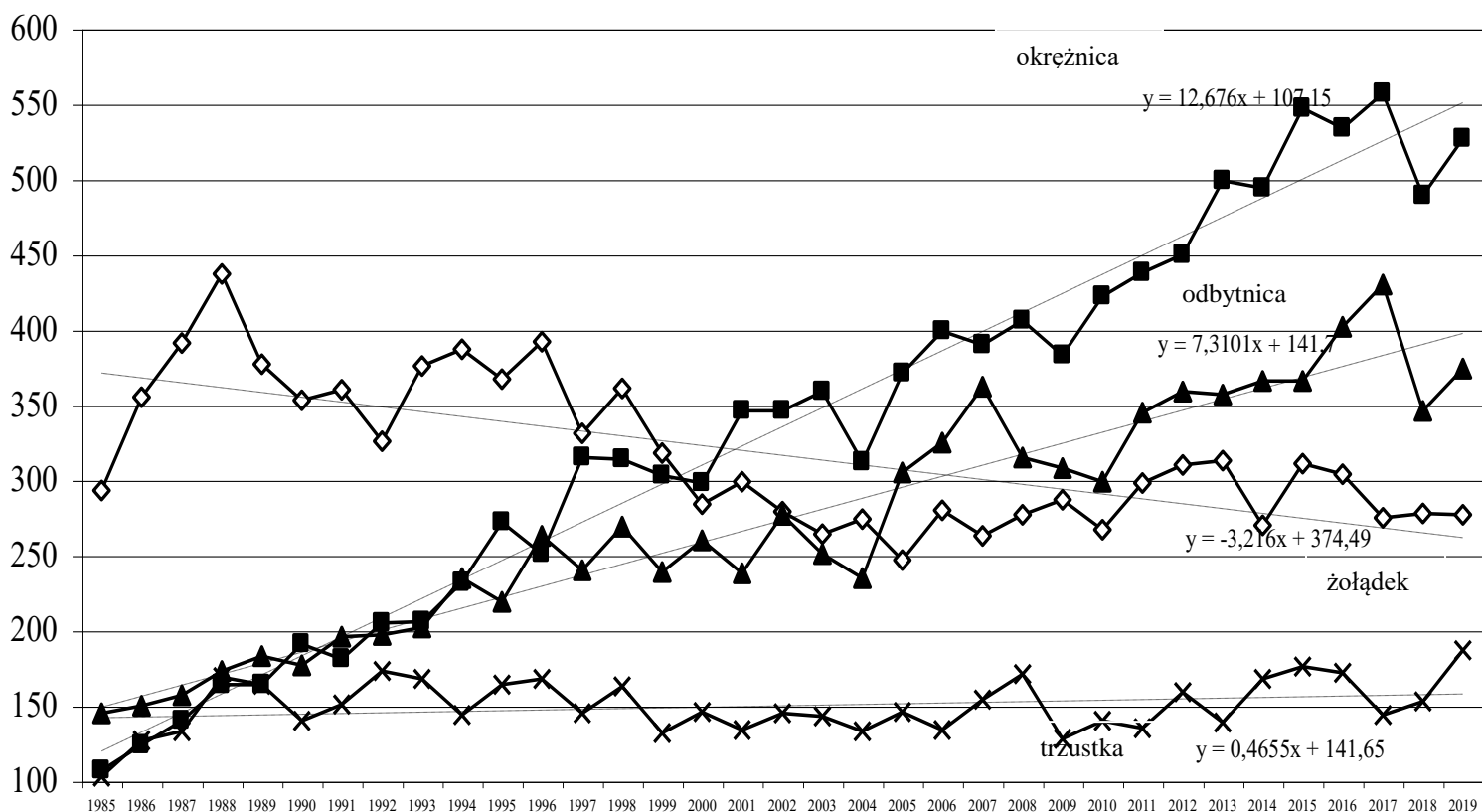


W roku 2019 utrzymuje się wzrostowy trend zachorowalności na nowotwory złośliwe ogółem.

Ryc. 4 Zmiany liczb zarejestrowanych zachorowań na nowotwory złośliwe płuc na Dolnym Śląsku w latach 1985-2019

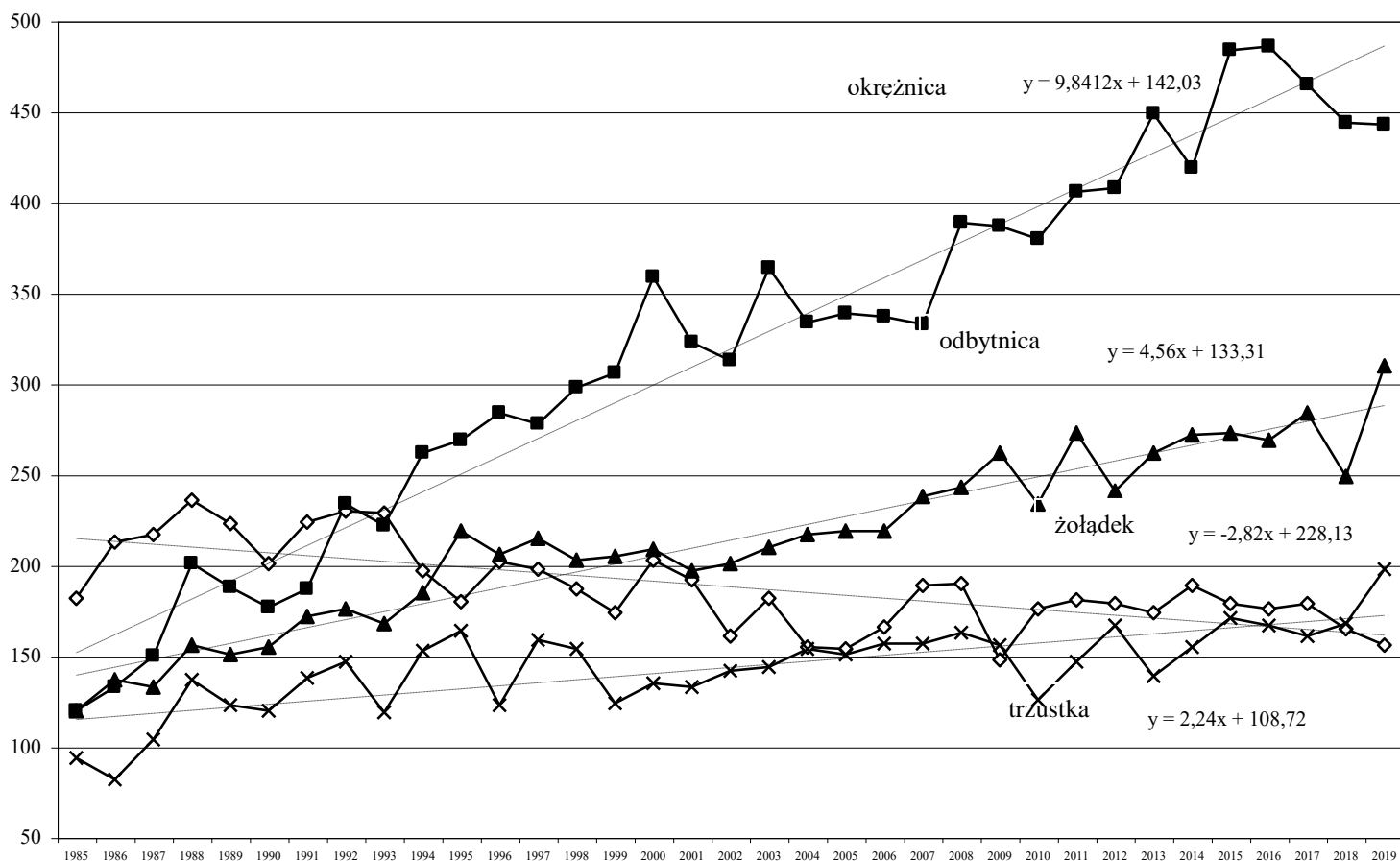


Ryc.5.1 Zmiany liczb zarejestrowanych zachorowań na nowotwory złośliwe układu pokarmowego na Dolnym Śląsku w latach 1985-2019. Mężczyźni



Zachorowania na nowotwory złośliwe układu pokarmowego u mężczyzn wykazują zróżnicowaną dynamikę. Stale utrzymuje się trend spadkowy zachorowań na nowotwory żołądka, przy rosnących na nowotwory okrężnicy, odbytnicy i trzustki.

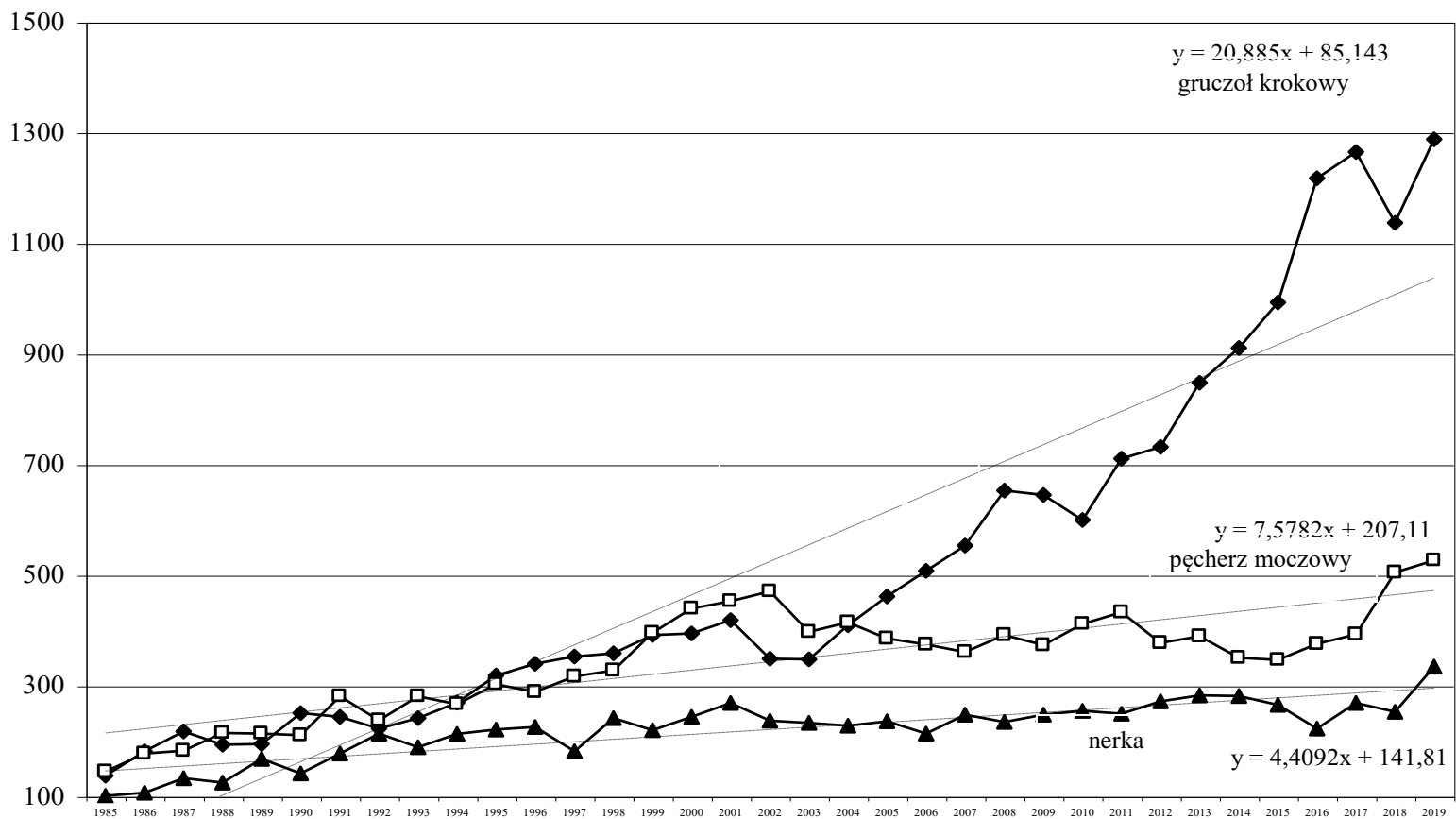
O ile niewielkie roczne liczby zachorowań na nowotwory trzustki tworzyły trend rosnący pozostający na podobnym poziomie o tyle nowotwory odbytnicy i okrężnicy tworzą wyraźny trend rosnący.



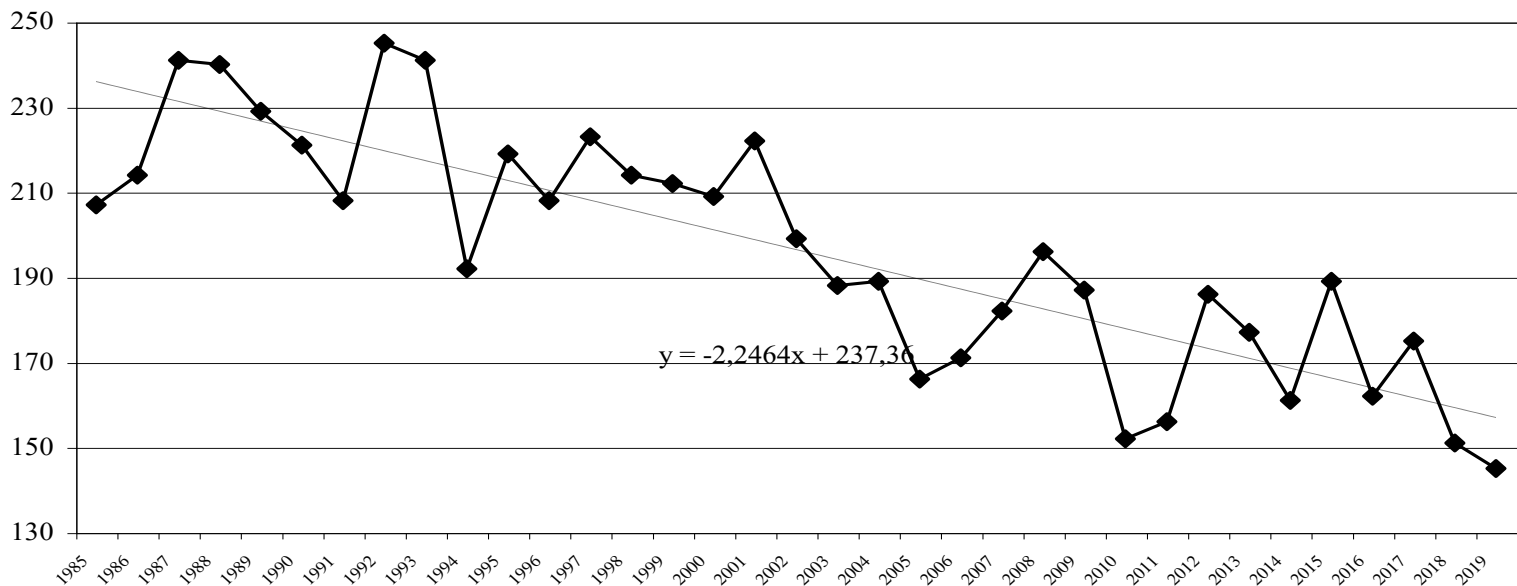
Ryc.5.2 Zmiany liczb zarejestrowanych zachorowań na nowotwory złośliwe układu pokarmowego na Dolnym Śląsku w latach 1985-2019. Kobiety

Analizując liczby i trendy zachorowań na nowotwory złośliwe układu pokarmowego u kobiet obserwujemy analogiczną sytuację, jak u mężczyzn. Wzrosty dla odbytnicy, okrężnicy i trzustki oraz spadki dla żołądka. Wyraźnie widać większe liczby zachorowań dla nowotworów trzustki, których liczba skokowo, w porównaniu z rokiem poprzednim wzrosła, co wpłynęło na dynamikę wzrostu linii trendu.

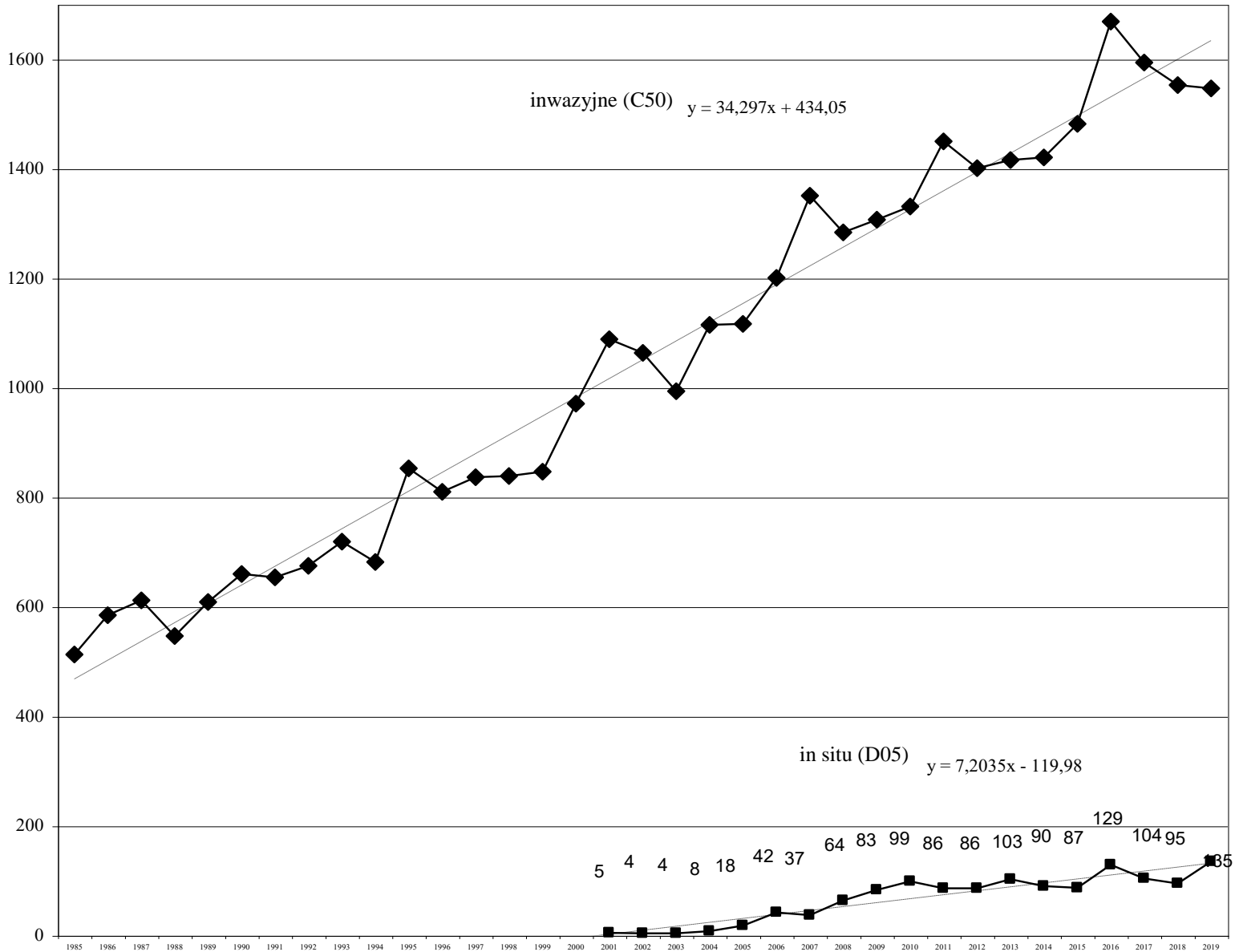
Ryc. 6 Zmiany liczb zarejestrowanych zachorowań na nowotwory złośliwe układu moczowo - płciowego na Dolnym Śląsku w latach 1985-2019. Mężczyźni



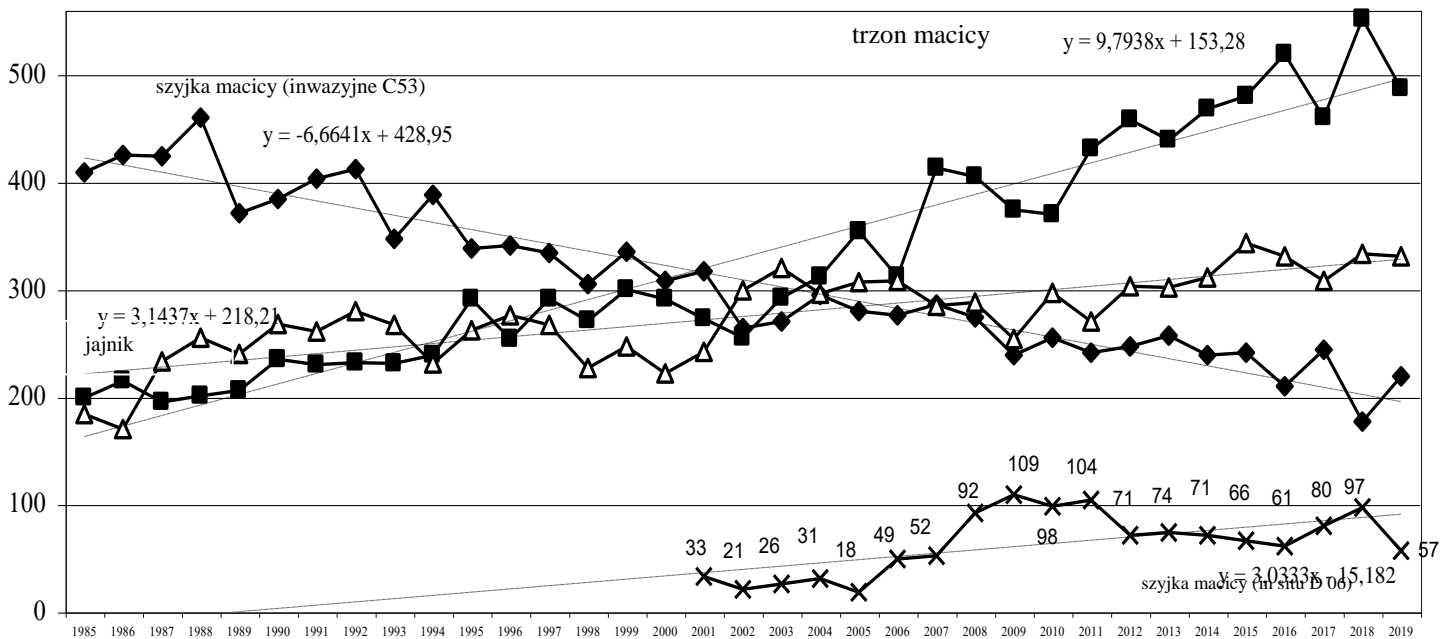
Ryc. 7 Zmiany liczb zarejestrowanych zachorowań na nowotwory złośliwe krtani na Dolnym Śląsku w latach 1985-2019. Mężczyźni



Ryc.8 Zmiany liczb zarejestrowanych zachorowań na nowotwory złośliwe piersi u kobiet na Dolnym Śląsku w latach 1985-2019



Ryc. 9 Zmiany liczb zarejestrowanych zachorowań na nowotwory złośliwe narządów rodnych u kobiet na Dolnym Śląsku w latach 1985-2019



LICZBA KART WYSTAWIONYCH W ROKU 2019 PRZEZ JEDNOSTKI ZGŁASZAJĄCE

Do bazy Krajowego Rejestru Nowotworów wpisano 36 626 kart, jednak 2 848 zostało po weryfikacji anulowane. Ostatecznie do bazy włączono informacje z 33 778 kart MZ/N1-a zgłoszonych z 266 jednostek.

Lp	Liczba kart	Jednostka zgłaszająca-nazwa	Jednostka zgłaszająca-adres
1	8500	Dolnośląskie Centrum Onkologii, Pulmonologii i Hematologii	53-413 Wrocław ; Hirszfelda 12
2	3619	Dolnośląskie Centrum Chorób Płuc	53-439 Wrocław ; Grabiszyńska 105
3	3562	Uniwersytecki Szpital Kliniczny im. Jana Mikulicza - Radeckiego we Wrocławiu	50-556 Wrocław ; Borowska 213
4	2523	Samodzielny Publiczny Zespół Opieki Zdrowotnej w Świdnicy	58-100 Świdnica ; Leśna 27-29
5	1762	Wojewódzki Szpital Specjalistyczny we Wrocławiu	51-124 Wrocław ; Kamieńskiego 73 a
6	1703	Niepubliczny Zakład Opieki Zdrowotnej Międzynarodowe Centrum Onkoterapii w Wałbrzychu	58-309 Wałbrzych ; Sokołowskiego 4
7	1476	Specjalistyczny Szpital im. dra Alfreda Sokołowskiego	58-309 Wałbrzych ; Sokołowskiego 4
8	1363	Wojewódzkie Centrum Szpitalne Kotliny Jeleniogórskiej	58-506 Jelenia Góra ; Ogińskiego 6
9	1308	4 Wojskowy Szpital Kliniczny z Polikliniką Samodzielny Publiczny Zakład Opieki Zdrowotnej	50-981 Wrocław ; Rudolfa Weigla 5
10	1054	Wojewódzki Szpital Specjalistyczny w Legnicy	59-220 Legnica ; Iwaszkiewicza 5
11	921	Centrum Onkologii Gliwice	44-100 Gliwice ; Wybrzeże Armii Krajowej 15
12	645	Regionalne Centrum Zdrowia Sp. z o.o	59-300 LUBIN ; GEN. JÓZEFA BEMA 5
13	576	Ośrodek Medycyny Paliatywnej i Hospicyjnej sp z o.o. HOSPICJUM DOMOWE	56-400 Oleśnica ; Hallera 25
14	477	Zespół Opieki Zdrowotnej w Oławie	55-200 Oława ; Baczyńskiego 1
15	399	Głogowski Szpital Powiatowy Sp. z o.o.	67-200 Głogów ; Kościuszki 15
16	312	Zespół Opieki Zdrowotnej	57-300 Kłodzko ; Szpitalna 1a
17	311	Wielospecjalistyczny Szpital Samodzielny Publiczny Zakład Opieki Zdrowotnej w Nowej Soli	67-100 Nowa Sól ; Chałubińskiego 7
18	287	Niepubliczny Zakład Opieki Zdrowotnej Szpital Powiatowy w Dzierżoniowie sp. z.o.o.	58-200 Dzierżoniów ; Cicha 1
19	266	Niepubliczny Zakład Opieki Zdrowotnej Gaja	56-300 Milicz ; Wojska Polskiego 21
20	234	Niepubliczny Zespół Zakładów Opieki Zdrowotnej "Miedziowe Centrum Zdrowia" S.A. w Lubinie	59-301 Lubin ; Skłodowskiej - Curie 66
21	232	Zespół Opieki Zdrowotnej	59-700 Bolesławiec ; Jeleniogórska 4
22	229	Powiatowy Zespół Szpitali	56-500 SYCÓW ; OLEŚNICKA 25
23	207	Samodzielny Publiczny Zakład Opieki Zdrowotnej Przychodnia Miejska w Pieszycach	58-250 Pieszycy ; Kopernika 25
24	201	Niepubliczny Zakład Opieki Zdrowotnej Poradnia Opieki Hospicyjno - Paliatywnej	58-309 Wałbrzych ; Krasińskiego 8
25	187	Specjalistyczny Szpital Ginekologiczno - Położniczy im. E. Biernackiego	58-301 Wałbrzych ; Paderewskiego 10
26	185	PL Certus Centrum Medyczne nr 3	62-020 Swarzędz ; Poznańska 15
27	167	MILICKIE CENTRUM MEDYCZNE,WIELOSPECJALISTYCZNY SZPITAL W MILICZU	56-300 MILICZ ; Grzybowa 1
28	155	Wojewódzki Szpital Specjalistyczny im. J. Gromkowskiego	51-149 Wrocław ; Koszarowa 5
29	149	ONKOMED Specjalistyczna Przychodnia Lekarska Marek Bębenek	50-442 Wrocław ; Kościuszki 109a
30	148	Niepubliczny Zakład Opieki Zdrowotnej "Strzelińskie Centrum Medyczne "	57-100 Strzelin ; Wrocławska 46

31	133	Specjalistyczne Centrum Medyczne w Polanicy-Zdroju Samodzielny Publiczny Zakład Opieki Zdrowotnej	57-320 Polanica Zdrój ; Jana Pawła II 2
32	125	Wielkopolskie Centrum Onkologii im. Marii Skłodowskiej Curie	61-866 Poznań ; Garbary 15
33	123	Niepubliczny Zakład Opieki Zdrowotnej "RADIMED"Sp z o.o.	59-220 Legnica ; Iwaszkiewicza 5
34	115	Szpital Św. Antoniego w Ząbkowicach Śląskich	57-200 Ząbkowice Śląskie ; Bolesława Chrobrego 5
35	114	Wielospecjalistyczny Szpital - Samodzielny Publiczny Zespół Opieki Zdrowotnej w Zgorzelcu	59-900 Zgorzelec ; Lubańska 11/12
36	104	Niepubliczny Zakład Opieki Zdrowotnej "WER - MED"	58-200 Dzierżoniów ; Parkowa 9
37	101	Niepubliczny Zakład Opieki Zdrowotnej " Powiatowe Centrum Zdrowia " w Kowarach .	58-530 Kowary ; Sanatoryjna 15
38	100	Centrum Onkologii-Instytut	02-034 Warszawa ; Wawelska 15 B
39	100	Szpital Powiatowy im. A. Wolańczyka	59-500 Złotoryja ; Hoża 11
40	97	Samodzielny Publiczny Zakład Opieki Zdrowotnej w Nowogrodzcu	59-730 Nowogrodzic ; Asnyka 55
41	91	MIEDZIOWE CENTRUM ZDROWIA S.A. w LUBINIE PORADNIA LEKARZA POZ	59-301 Lubin ; M. Skłodowskiej-Curie 74
42	91	Indywidualna Praktyka Lekarska Jacek Calik, OLD TOWN CLINIC	54-401 Wrocław ; Szwedzka 11
43	87	Niepubliczny Zakład Opieki Zdrowotnej Łużyckie Centrum Medyczne w Lubaniu Spółka z ograniczoną odpowiedzialnością	59-800 Lubań ; Zawidowska 4
44	78	Niepubliczny Zakład Opieki Zdrowotnej Powiatowe Centrum Zdrowia Sp z o.o	59-600 Lwówek Śląski ; Morcinka 7
45	67	Izerskie Centrum Pulmonologii i Chemioterapii NZOZ w Szklarskiej Porębie	58-580 Szklarska Poręba ; Sanatoryjna 1
46	62	Zespół Opieki Zdrowotnej	57-500 Bystrzyca Kłodzka ; Okrzei 49
47	60	Ginekologiczno-Położniczy Szpital Kliniczny Uniwersytetu Medycznego im. Karola Marcinkowskiego w Poznaniu	60-535 Poznań ; Polna 33
48	52	Szpital im. Św. Jadwigi Śląskiej w Trzebnicy	55-100 Trzebnica ; Prusicka 53/55
49	50	Niepubliczny Zakład Opieki Zdrowotnej "ESKULAP"	58-400 Kamienna Góra ; Broniewskiego 18
50	49	Niepubliczny Zakład Opieki Zdrowotnej "ENDO - MED"	53-661 Wrocław ; Solidarności 1/3/5
51	45	Wojewódzki Szpital Zespolony w Lesznie	64-100 Leszno ; Kiepury 45
52	44	Samodzielny Publiczny Zakład Opieki Zdrowotnej Szpital Uniwersytecki w Krakowie	31-501 Kraków ; Kopernika 23
53	42	Centrum Onkologii - Instytut im. Marii Skłodowskiej-Curie	02-781 Warszawa ; W.K. Roentgena 5
54	41	Dolnośląski Szpital Specjalistyczny im. T. Marciniaka - Centrum Medycyny Ratunkowej	50-420 Wrocław ; Traugutta 116
55	41	Zakład Opieki Zdrowotnej Ministerstwa Spraw Wewnętrznych i Administracji we Wrocławiu	50-233 Wrocław ; Ołbińska 32
56	40	Centrum Onkologii Kraków	31-115 Kraków ; Garncarska 11
57	39	Centrum Onkologii im. prof. Franciszka Łukaszczyka w Bydgoszczy	85-796 Bydgoszcz ; dr Izabeli Romanowskiej 2
58	34	Dolnośląskie Centrum Chorób Płuc we Wrocławiu	55-120 Oborniki Śląskie ; Trzebnicka 5
59	33	Ekumeniczna Stacja Opieki - Centrum Pielęgniarstwa Rodzinnego, Rehabilitacji i Opieki Paliatywnej	54-218 Wrocław ; Świątnicka 25/27
60	30	Przesebiorstwo Uzdrawieskowe "Ustroń", Rosomak	43-450 Ustroń ; Zdrojowa 2
61	28	Instytut "Pomnik - Centrum Zdrowia Dziecka" w Warszawie	04-730 Warszawa ; Dzieci Polskich 20
62	28	Szpital Specjalistyczny im. A. Falkiewicza we Wrocławiu	52-114 Wrocław ; Warszawska 2
63	27	Niepubliczny Zakład Opieki Zdrowotnej "MIKULICZ"	58-160 Świebodzice ; Skłodowskiej - Curie 3-7
64	25	UNIWERSYTECKIE CENTRUM KLINICZNE MEDYCZNEGO W KATOWICACH	40-514 Katowice ; Ceglana 35
65	24	Affidea Międzynarodowe Centrum Onkologii	75-581 Koszalin ; Tytusa Chałubińskiego 7
66	23	10 Wojskowy Szpital Kliniczny z Polikliniką - Samodzielny Publiczny Zakład Opieki Zdrowotnej w Bydgoszczy	85-681 Bydgoszcz ; Powstańców Warszawy 5

67	23	Prywatny Gabinet Lekarski Specjalista Chirurg dr nauk med. Adam Biernacki	58-100 Świdnica ; Świerkowa 2
68	23	Dolnośląskie Centrum Transplantacji Komórkowych z Krajowym Bankiem Dawców Szpiku	53-439 Wrocław ; Grabiszyńska 105
69	21	Wojewódzki Szpital im. A. Falkiewicza w Legnicy	59-200 Legnica ; Iwaszkiewicza 5
70	21	Namysłowskie Centrum Zdrowia Spółka Akcyjna Niepubliczny Zakład Opieki Zdrowotnej w Namysłowie	46-100 Namysłów ; Oleśnicka 4
71	20	Niepubliczny Zakład Opieki Zdrowotnej Przychodnia Lekarska "Twój Lekarz"	59-700 Bolesławiec ; Staszica 27
72	20	Wielkopolskie Centrum Pulmonologii i Torakochirurgii im. Eugenii i Janusza Zeylandów	60-569 Poznań ; Szamarzewskiego 62
73	19	Samodzielny Publiczny Szpital Kliniczny Nr 2 Pomorskiej Akademii Medycznej w Szczecinie	70-111 Szczecin ; Powst. Wielkopolskich 72
74	19	Ośrodek Diagnostyki Onkologicznej	59-220 Legnica ; Andersa 4
75	19	Powiatowe Centrum Zdrowia w Kamiennej Górze Sp. z o.o.	58-400 KAMIENNA GÓRA ; BOH. GETTA 10
76	19	EMC Instytut Medyczny SA	54-144 Wrocław ; Pilczycka 144
77	18	UCK WUM	02-097 Warszawa ; Banacha 1a
78	18	Leszczyńskie Centrum Medyczne Ventriculus Sp. z o.o.	64-100 Leszno ; Słowiańska 41
79	18	Specjalistyczny Zespół Opieki Zdrowotnej nad Matką i Dzieckiem w Poznaniu	61-834 Poznań ; Krysiewicza 7
80	18	Centrum Medyczne "ASTRA" s.c. Niepubliczny Zakład Opieki Zdrowotnej	58-260 Bielawa ; Sienkiewicza 4
81	16	Ośrodek Medycyny Paliatywnej i Hospicyjnej	55-100 Będkowo ; Będkowo 1
82	16	Niepubliczny Zakład Opieki Zdrowotnej Centrum Medyczne HCP - Lecznictwo Stacjonarne	61-485 Poznań ; 28 Czerwca 1956 r. 194
83	15	NZOZ Międzynarodowe Centrum Onkoterapii w Poznaniu	61-485 Poznań ; 28 Czerwca 1956 r. 223/229
84	15	Samodzielny Publiczny Zakład Opieki Zdrowotnej w Bolkowie	59-420 Bolków ; Wysokogórska 6
85	14	Samodzielny Publiczny Centralny Szpital Kliniczny im. prof. Kornela Gibińskiego Śląskiego Uniwersytetu Medycznego w Katowicach	40-752 Katowice ; Medyków 14
86	14	DCCChP	53-439 Wrocław ; Grabiszyńska 105
87	14	Centralny Szpital Kliniczny Ministerstwa Spraw Wewnętrznych i Administracji w Warszawie	02-507 Warszawa ; Wołoska 137
88	14	Niepubliczny Zakład Opieki Zdrowotnej Szpital Mazovia	02-797 Warszawa ; Komisji Edukacji Narodowej 47/U 15
89	14	Niepubliczny Zakład Opieki Zdrowotnej Jaworskie Centrum Medyczne sp. z o.o.	(59-400 Jawor ; Szpitalna 3
90	14	Szpital Specjalistyczny im.Ludwika Rydygiera	31-826 Kraków ; Złotej Jesieni 1
91	14	Szpital Uniwersytecki im. Karola Marcinkowskiego w Zielonej Górze Sp. z o.o.	65-046 Zielona Góra ; Zyty 26
92	13	Niepubliczny Zakład Opieki Zdrowotnej "MEDYK"	58-100 Świdnica ; Gdyńska 25 a
93	13	Niepubliczny Zakład Opieki Zdrowotnej "Twój Lekarz"	55-040 Kobierzyce ; Witosa 5
94	12	Powiatowe Centrum Zdrowia w Kamiennej Górze Sp. z o.o.	58-400 Kamienna Góra ; Bohaterów Getta 10
95	12	Ośrodek Medycyny Paliatywnej i Hospicyjnej-Ambulatorium	56-100 Wołów ; Józefa Piłsudskiego 34
96	12	Onkologiczny Niepubliczny Zakład Opieki Zdrowotnej "ONKO-MED"	64-100 Leszno ; Królowej Jadwigi 4
97	12	Niepubliczny Zakład Opieki Zdrowotnej "BHMed" Sp. z o.o.	58-100 Świdnica ; Strzelińska 35
98	12	Samodzielny Zespół Publicznych Zakładów Opieki Zdrowotnej	56-400 Oleśnica ; Reja 10
99	11	Centrum Onkologii-Instytut im. Marii Skłodowskiej-Curie Oddział w Gliwicach	44-101 Gliwice ; Wybrzeża Armii Krajowej 15
100	11	Instytut Gruźlicy i Chorób Płuc	01-138 Warszawa ; Płocka 26
101	11	Szpital Kliniczny Przemienienia Pańskiego Uniwersytetu Medycznego im. Karola Marcinkowskiego w Poznaniu	61-848 Poznań ; Długa 1
102	11	Szpital Specjalistyczny im.Jędrzeja Śniadeckiego w Nowym Sączu	33-300 Nowy Sącz ; Młyńska 10

103	11	NZOZ Osteon Sp. z o.o.	58-100 Świdnica ; Lipowa 19
104	11	Niepubliczny Zakład Opieki Zdrowotnej GINEKOMED - Dorota Dobek	58-560 Jelenia Góra ; Malinnek 14
105	10	Samodzielny Publiczny Szpital Kliniczny Nr 1 im. prof. Tadeusza Sokołowskiego w Szczecinie	71-252 Szczecin ; Unii Lubelskiej 1
106	10	Szpital Specjalistyczny w Brzozowie Podkarpacki Ośrodek Onkologiczny im. Ks. B. Markiewicza	36-200 Brzozów ; Ks. J. Bielawskiego 18
107	10	Praktyka Lekarska "Twój Lekarz" s.c. Niepubliczny Zakład Opieki Zdrowotnej B.Siuda, J.Szwajor, I. Nestorowicz, B. Obacz	59-800 Lubań ; Okrzei 6
108	10	Niepubliczny Zakład Opieki Zdrowotnej "Nowy Szpital we Wschowie"	67-400 Wschowa ; Ks. Andrzeja Kostki 33
109	10	Centrum Zdrowia Kobiet "FEMINA"	59-300 Lubin ; Kilińskiego 27
110	9	SZPITAL MIEJSKI im. FRANCISZKA RASZEI	60-834 Poznań ; Mickiewicza 2
111	9	Mazowiecki Szpital Bródnowski	03-242 Warszawa ; Kondratowicza 8
112	9	Niepubliczny Zakład Opieki Zdrowotnej " Lekarz Domowy " Krzysztof Pieszko, Elżbieta Cieśla, Ludmiła Szymańska s.c	59-700 Bolesławiec ; Kraśnik Dolny 47 A
113	9	Przychodnia Zabobrze Opieka Specjalistyczna MAGDALENA MAKIELA WYCHOTA KRZYSZTOF WYCHOTA	58-506 Jelenia Góra, ul. Michała Kleofasa Ogińskiego 1B
114	9	Katowickie Centrum Onkologii	40-074 Katowice ; Raciborska 26
115	8	Niepubliczny Zakład Opieki Zdrowotnej "Medicus" sp. z o.o.	58-130 Żarów ; Armii Krajowej 56
116	8	Niepubliczny Zakład Opieki Zdrowotnej "DOBROMED"	57-200 Żąbkowice Śląskie ; Wrocławska 32
117	8	" UROMEDICA Wojciech Kołaczyk"	52-210 Wrocław ; Łubinowa 12 lok.5
118	7	Uniwersyteckie Lecznictwo Szpitalne, Szpital Uniwersytecki w Krakowie	31-531 Kraków ; Kopernika 36
119	7	Dolnośląskie Centrum Medyczne "DOLMED" S.A	53-674 Wrocław ; Legnicka 40
120	7	Niepubliczny Zakład Opieki Zdrowotnej "Multi-Med"	58-506 Jelenia Góra ; Różyckiego 6
121	7	Szpital Wielospecjalistyczny im. dr. Ludwika Błażka w Inowrocławiu	88-100 Inowrocław ; Poznańska 97
122	7	Data Zdzisława, lek. medycyny rodzinnej,	67-231 Nielubia 51
123	7	Szpital Wojewódzki w Opolu	45-372 Opole ; Kośnego 53
124	7	Niepubliczny Zakład Opieki Zdrowotnej Centrum Medyczne HCP - Lecznictwo Stacjonarne	61-485 Poznań ; 28 Czerwca 1956 r. 194
125	7	Szpital Wojskowy z Przychodnią	68-100 Żagań ; Żelazna 1a
126	6	Samodzielny Publiczny Szpital Kliniczny im. Andrzeja Mielęckiego Śląskiego Uniwersytetu Medycznego w Katowicach	40-027 Katowice ; Francuska 20/24
127	6	Samodzielny Publiczny Zakład Opieki Zdrowotnej w Krotoszynie	63-700 Krotoszyn ; Młyńska 2
128	6	Niepubliczny Zakład Opieki Zdrowotnej Poradnia Rodzinna "Familia"	58-240 Piława Górna ; Piastowska 2
129	6	Hospicjum dla Dzieci Dolnego Śląska	50-368 Wrocław ; O. Bujwida 47-50
130	6	Niepubliczny Zakład Opieki Zdrowotnej "MEDICUS" s.c.	57-550 Stronie Śląskie ; Nadbrzeźna 14
131	6	Niepubliczny Zakład Opieki Zdrowotnej "HIPOKRATES"	55-200 Oława ; Warszawska 30
132	5	Szpital Kliniczny im. Heliodora Święcickiego Uniwersytetu Medycznego im. Karola Marcinkowskiego w Poznaniu	60-355 Poznań ; Przybyszewskiego 49
133	5	Wojewódzki Szpital dla Nerwowo i Psychiczenie Chorych w Stroniu Śląskim	57-550 Stronie Śląskie ; Morawka 1
134	5	Samodzielny Publiczny Szpital Specjalistyczny Chorób Płuc "Odrodzenie" im. Klary Jelskiej	34-500 Zakopane ; Gładkie 1
135	5	Wielospecjalistyczny Szpital Miejski im. Józefa Strusia Samodzielny Publiczny Zakład Opieki Zdrowotnej z siedzibą w Poznaniu ul. Szwajcarska 3	61-285 Poznań ; Szwajcarska 3
136	5	Zachodniopomorskie Centrum Onkologii (71-730 Szczecin ; Strzałowska 22

137	5	Niepubliczny Zakład Opieki Zdrowotnej Ośrodek Nieinwazyjnej Diagnostyki Kardiologicznej Społecznej Fundacji Solidarności	80-855 Gdańsk ; Wały Piastowskie 24
138	5	Przychodnia "SKOMED"	59-724 Osiecznica ; Zacisze 1
139	5	Kujawsko - Pomorskie Centrum Pulmonologii w Bydgoszczy	85-326 Bydgoszcz ; Seminaryjna 1
140	5	Pleszewskie Centrum Medyczne	63-300 Pleszew ; Poznańska 125a
141	5	LUX MED Onkologia Sp. z o.o.	01-748 Warszawa ; Szamocka 6
142	4	UCK Uniwersyteckie Centrum Kliniczne	80-952 Gdańsk ; Dębinki 7
143	4	Zespół Opieki Zdrowotnej w Nysie	48-300 Nysa ; Świętego Piotra 1
144	4	Centrum Onkologii im. prof. Franciszka Łukaszczyka w Bydgoszczy	85-796 Bydgoszcz ; dr Izabeli Romanowskiej 2
145	4	Niepubliczny Zakład Opieki Zdrowotnej Praktyka Lekarzy s.c. w Węglińcu	59-940 Węglińiec ; Sikorskiego 40
146	4	Mazowiecki Szpital Onkologiczny Sp. z o.o.	05-135 ; Kościelna 61
147	4	Samodzielny Publiczny Zakład Opieki Zdrowotnej - Ośrodek Zdrowia w Kunicach	59-216 Kunice ; Staropolska 7a
148	4	Niepubliczny Zakład Opieki Zdrowotnej "LUBMED"	59-300 Lubin ; Gwarków 82
149	4	Samodzielny Publiczny Zakład Opieki Zdrowotnej Opolskie Centrum Onkologii im. prof. T. Koszarowskiego	45-061 Opole ; Katowicka 66A
150	4	"SANATORIA DOLNOŚLĄSKIE" Spółka z ograniczoną odpowiedzialnością	58-350 Sokołowsko ; Mieroszów ul. Parkowa 3
151	4	Wojewódzki Zespół Specjalistycznej Opieki Zdrowotnej	50-403 Wrocław ; Dobrzyńska 21/23
152	4	Niepubliczny Zakład Opieki Zdrowotnej Centrum Usług Medycznych "PROXIMUM" Sp. z o.o.	53-428 Wrocław ; Żelazna 34
153	4	EMC Szpital św. Rocha w Ozimku	46-040 Ozimek ; Częstochowska 31
154	3	Samodzielny Publiczny Zakład Opieki Zdrowotnej Uniwersytecki Szpital Kliniczny Nr 1 im. Norberta Barlickiego Uniwersytetu Medycznego w Łodzi	90-153 Łódź ; Kopcińskiego 22
155	3	Krakowski Szpital Specjalistyczny im. Jana Pawła II w Krakowie	31-202 Kraków ; Prądnicka 80
156	3	Samodzielny Publiczny Zakład Opieki Zdrowotnej	63-600 Kępno ; Szpitalna 7
157	3	Zespół Zakładów Opieki Zdrowotnej w Ostrowie Wielkopolskim	63-400 Ostrów Wielkopolski ; Limanowskiego 20/22.
158	3	Samodzielny Publiczny Zespół Opieki Zdrowotnej w Kędzierzynie-Koźlu	47-200 Kędzierzyn-Koźle ; 24 Kwietnia 5
159	3	Wojewódzki Specjalistyczny Zespół Zakładów Opieki Zdrowotnej Chorób Płuc i Gruźlicy	62-872 Godziesze Małe ; Wolica 13
160	3	Szpital Uniwersytecki nr 1 im. dr. Antoniego Jurasza w Bydgoszczy	85-094 Bydgoszcz ; Marii Skłodowskiej-Curie 9
161	3	Świętokrzyskie Centrum Onkologii w Kielcach	25-734 Kielce ; Artwińskiego 3
162	3	Mazowiecki Szpital Wojewódzki w Siedlcach	08-110 Siedlce ; Poniatowskiego 26
163	3	NU-MED Centrum Diagnostyki i Terapii Onkologicznej	97-200 Tomaszów Mazowiecki ; Jana Pawła II 35
164	3	COPERNICUS	80-803 Gdańsk ; Nowe Ogrody 1
165	3	PRAKTYKA LEKARSKA Anna Cisowska	58-400 Kamienna Góra ; Broniewskiego 26A
166	3	Niepubliczny Zakład Opieki Zdrowotnej "FONS VITAE" sc A. Żuk, B.Forys, B. Szylin, J. Narecki	59-700 Bolesławiec ; Miarki 29
167	3	Niepubliczny Zakład Opieki Zdrowotnej Szpital Powiatowy	14-400 Pasłęk ; Kopernika 24A
168	3	Niepubliczny Zakład Opieki Zdrowotnej "PEMED"- Małgorzata Pepera	58-130 Żarów ; Krasieńskiego 12
169	3	Spółka Cywilna Raczyńscy Halina Szymiec-Raczyńska Mariusz Raczyński Prywatna Specjalistyczna Przychodnia Lekarsko-Stomatologiczna	58-200 Dzierżoniów ; Miernicza 5
170	3	Niepubliczny Specjalistyczny Zakład Opieki Zdrowotnej "DIAGNOSTYK" L. Szyński, W. Kwiecień s.c.	65-001 Zielona Góra ; Wazów 42
171	2	Instytut Gruźlicy i Chorób Płuc	34-700 Rabka-Zdrój ; ul. Rudnika 3b

172	2	Samodzielny Publiczny Szpital Kliniczny Nr 4 w Lublinie	20-954 Lublin ; Jaczewskiego 8
173	2	Szpital Kliniczny (GRUNWALDZKA) im. H. Święcickiego w Poznaniu	60-780 Poznań ; Grunwaldzka 16
174	2	Samodzielny Publiczny Centralny Szpital Kliniczny w Warszawie	02-097 Warszawa ; Banacha 1A
175	2	Uniwersyteckie Centrum Kliniczne Warszawskiego Uniwersytetu Medycznego	02-097 Warszawa ; Stefana Banacha 1a
176	2	Samodzielny Publiczny Szpital Kliniczny nr 3 we Wrocławiu	50-326 Wrocław ; Poniatowskiego 2
177	2	Samodzielny Publiczny Wojewódzki Szpital Zespolony w Szczecinie	70-891 Szczecin ; Arkońska 4
178	2	Wojewódzki Szpital Specjalistyczny im. Św. Rafała w Czerwonej Górze	26-060 Chęciny ; Czerwona Góra 10
179	2	ZZOZ w Ostrowie Wielkopolskim	63-400 Ostrów Wielkopolski ; 3 Maja 35
180	2	Powiatowa Stacja Sanitarno-Epidemiologiczna w Człuchowie	77-300 Człuchów ; Sobieskiego 4
181	2	Mazowieckie Centrum Leczenia Chorób Płuc i Gruźlicy w Otwocku	05-400 Otwock ; Narutowicza 80
182	2	Szpital Wojewódzki	98-200 Sieradz ; Armii Krajowej 7
183	2	Samodzielny Publiczny Zakład Opieki Zdrowotnej im. Prymasa Kardynała Stefana Wyszyńskiego w Sieradzu	98-200 Sieradz ; Armii Krajowej 7
184	2	Szpital Kliniczny im. Księżnej Anny Mazowieckiej w Warszawie	00-315 Warszawa ; Karowa 2
185	2	Szpital Ginekologiczno-Położniczy im. Świętej Rodziny Samodzielny Publiczny Zakład Opieki Zdrowotnej	02-544 Warszawa ; Madalińskiego 25
186	2	Europejskie Centrum Zdrowia Otwock	05-400 Otwock ; Borowa 14/18
187	2	Niepubliczny Zakład Opieki Zdrowotnej "TUR-MED" Beata Turańska	57-400 Nowa Ruda ; Teatralna 11
188	2	KCM CLINIC	58-500 JELENIA GÓRA ; Bankowa 5-7
189	2	Białostockie Centrum Onkologii im. M. Skłodowskiej-Curie w Białymstoku	15-027 Białystok ; Ogrodowa 12
190	2	Niepubliczny Zakład Opieki Zdrowotnej Pabianickie Centrum Medyczne	95-200 Pabianice ; Jana Pawła II 68
191	2	LUX MED sp.z o.o.	02-676 warszawa ; Postępu 21c
192	2	Klinika Neuroradiologii	00-033 Warszawa ; Górskiego 6
193	2	Wielospecjalistyczny Szpital Wojewódzki w Gorzowie Wlkp. Sp. z o.o.	66-400 Gorzów Wielkopolski ; Dekerta 1
194	2	Niepubliczny Zakład Opieki Zdrowotnej Praktyka Lekarza Rodzinnego "NOVA"	59-800 Lubañ ; Kazimierza Wielkiego 29
195	2	Samodzielny Publiczny Zakład Opieki Zdrowotnej Szpital Wojewódzki w Jeleniej Górze	58-506 Jelenia Góra ; Ogińskiego 6
196	2	Med Holding	40-073 Katowice ; Strzelecka 9
197	2	Samodzielny Publiczny Szpital Kliniczny Nr 1 im. Prof. Stanisława Szyszko Śląskiego Uniwersytetu Medycznego w Katowicach	41-800 Zabrze ; 3-go Maja 13-15
198	2	Hospicjum Stacjonarne w Kołobrzegu, Stowarzyszenie "VICTORIA" Dla Osób z Chorobą Nowotworową	78-100 Kołobrzeg ; Radomska 10A
199	2	Szpital w Szczecinku	78-400 Szczecinek ; Kościuszki 38
200	2	Ośrodek Opieki Hospicyjnej Towarzystwa Przyjaciół Chorych "Hospicjum im. św. Łazarza"	31-831 Kraków ; Fatimska 17
201	2	PHM sp. Zo.o.	54-203 Wrocław ; Legnicka 61
202	2	Centrum Diagnostyki Patomorfologicznej	03-924 Warszawa ; Niekłańska 4
203	2	Dolnośląskie Centrum Chorób Serca "MEDINET" Niepubliczny Zakład Opieki Zdrowotnej	51-124 Wrocław ; Kamieńskiego 73a
204	2	Miejski Szpital Zespolony	10-045 Olsztyn ; Niepodległości 44
205	2	Uniwersytecki Szpital Kliniczny w Opolu	45-401 Opole ; Al.W.Witosa 26
206	2	Ośrodek Profilaktyki i Epidemiologii Nowotworów	61-863 Poznań ; Kazimierza Wielkiego 24
207	2	Centrum Stomatologii Uniwersytetu Medycznego im. Karola Marcinkowskiego w Poznaniu	60-812 Poznań ; Bukowska 70
208	2	Niepubliczny Zakład Opieki Zdrowotnej Centrum Medyczne HCP Lecznictwo Ambulatoryjne	61-485 Poznań ; 28 Czerwca 1956 r. 194
209	2	Kliniczny Szpital Wojewódzki Nr 1 im. Fryderyka Chopina	35-055 Rzeszów ; Szopena 2

210	2	Regionalny Szpital Specjalistyczny im. dr Władysława Biegańskiego	86-300 Grudziądz ; Gen. Władysława Sikorskiego 32
211	2	Niepubliczny Zakład Opieki Zdrowotnej " Przychodnia Miejska "	58-260 Bielawa ; Wolności 148
212	2	Niepubliczny Zakład Opieki Zdrowotnej Praktyka Lekarza Rodzinnego Elżbieta Wenta-Starostka	57-360 Odrzychowice Kłodzkie ; Kłodzka 65
213	2	Niepubliczny Zakład Opieki Zdrowotnej "MEDIMEX" Elżbieta Koźbiał	58-125 Pszenno ; Słoneczna 9
214	2	Niepubliczny Zakład Opieki Zdrowotnej "RAJ-MED" - Małgorzata Rajewska	58-100 Świdnica ; Westerplatte 53
215	2	Niepubliczny Zakład Opieki Zdrowotnej "MEDI-LAB" s.c. Wróbel i Wspólnicy	58-100 Świdnica ; Wałbrzyska 8-4a
216	2	Niepubliczny Zakład Opieki Zdrowotnej " Zdrowy Sobiecin" sp z o.o.	58-305 Wałbrzych ; Kosteckiego 2
217	2	Praktyka Lekarza Rodzinnego Beata Stecka	50-452 Wrocław ; Komuny Paryskiej 73 a
218	2	Niepubliczny Zakład Opieki Zdrowotnej Praktyka Lekarza Rodzinnego Małgorzata Tarczyluk-Miśkiewicz	55-003 Czernica ; Wojska Polskiego 9
219	2	Samodzielny Publiczny Zakład Opieki Zdrowotnej Gminny Ośrodek Zdrowia	56-504 Dziadowa Kłoda ; Słoneczna 7a
220	2	Niepubliczny Zakład Opieki Zdrowotnej JELMEDICARE	55-231 Jelcz Laskowice ; J.Bożka 13
221	2	Centrum Diagnostyki Obrazowej Niepubliczny Zakład Opieki Zdrowotnej Skanmex Diagnostyka	50-450 Wrocław ; Krasińskiego 29
222	2	105 Szpital Wojskowy z Przychodnią Samodzielny Publiczny Zakład Opieki Zdrowotnej w Żarach	68-200 Żary ; Domańskiego 2
223	1	Samodzielny Publiczny Dziecięcy Szpital Kliniczny w Warszawie	02-091 Warszawa ; Żwirki i Wigury 63A
224	1	Samodzielny Publiczny Szpital Kliniczny im. prof. Witolda Orłowskiego Centrum Medycznego Kształcenia Podyplomowego w Warszawie	00-416 Warszawa ; Czerniakowska 231
225	1	OŚRODEK ONKOLOGICZNY WSS IM. M.KOPERNIKA W ŁODZI	93-513 ŁÓDŹ ; Pabianicka 62
226	1	Samodzielny Publiczny Zespół Opieki Zdrowotnej w Proszowicach	32-100 Proszowice ; Kopernika 13
227	1	Szpital Specjalistyczny	33-300 Nowy Sącz ; Młyńska 10
228	1	Zespół Opieki Zdrowotnej w Złotoryi	59-500 Złotoryja ; Hoża 11
229	1	Samodzielny Publiczny Zespół Zakładów Opieki Zdrowotnej w Pruszkowie	05-800 Pruszków ; Armii Krajowej 2/4
230	1	Zespół Opieki Zdrowotnej w Busku - Zdroju	28-100 Busko - Zdrój ; Bohaterów Warszawy 67
231	1	Zespół Opieki Zdrowotnej w Ostrowcu Świętokrzyskim	27-400 Ostrowiec Świętokrzyski ; Szymanowskiego 11
232	1	Regionalny Szpital w Kołobrzegu	78-100 Kołobrzeg ; Łopuskiego 31
233	1	Samodzielny Publiczny Zakład Opieki Zdrowotnej Zespół Opieki Zdrowotnej w Głuchołazach	48-340 Głuchołazy ; M. Skłodowskiej Curie 16
234	1	Wojewódzki Szpital Specjalistyczny im. Marii Skłodowskiej-Curie w Zgierzu	95-100 Zgierz ; Parzęczewska 35
235	1	Wojewódzki Szpital Dziecięcy im. J. Brudzińskiego w Bydgoszczy	85-667 Bydgoszcz ; Chodkiewicza 44
236	1	Uniwersyteckie Centrum Kliniczne im. prof. K. Gibińskiego SUM w Katowicach	40-514 Katowice ; Ceglana 35
237	1	Wojskowy Instytut Medyczny	04-141 Warszawa 44 ; Szaserów 128
238	1	105 Szpital Wojskowy z Przychodnią Samodzielny Publiczny Zakład Opieki Zdrowotnej w Żarach	68-200 Żary ; Domańskiego 2
239	1	Specjalistyczne Centrum Medyczne "NOWOMED"	30-349 Kraków ; Miłkowskiego 3/6
240	1	Szpital św. Elżbiety - Mokotowskie Centrum Medyczne Sp. z o.o.	02-616 Warszawa ; Goszczyńskiego 1
241	1	Wielospecjalistyczny Szpital Wojewódzki w Gorzowie Wielkopolskim Sp. z o.o.	66-400 Gorzów Wielkopolski ; Dekerta 1
242	1	Praktyka Lekarza Rodzinnego Piotr Szmigiel Niepubliczny Zakład Opieki Zdrowotnej	59-818 Siekierczyn ; Siekierczyn 341
243	1	Megrez sp. z o.o. Wojewódzki Szpital Specjalistyczny	43-100 Tychy ; Edukacji 102
244	1	Niepubliczny Zakład Opieki Paliatywnej i Hospicyjnej - Grażyna Włodarczyk	63-600 Kępno ; Wawrzyniaka 42
245	1	Szpital Specjalistyczny w Zabrze	41-800 Zabrze ; Marii Curie - Skłodowskiej 10

246	1	Stowarzyszenie Przyjaciół Chorych "Hospicjum" w Gliwicach NZOZ Hospicjum Miłosierdzia Bożego	44-101 Gliwice ; Daszyńskiego 29
247	1	Niepubliczny Zakład Opieki Zdrowotnej Ośrodek Terapii Uzależnień "Szansa" mgr Bogusław Mikulski	82-300 Elbląg ; Żeromskiego 22
248	1	Powiatowy Zakład Opieki Zdrowotnej w	Starachowicach 27-200 Starachowice ; Radomska 70
249	1	Szpital Powiatowy w Rawiczu	63-900 Rawicz ; Gen.Grota Roweckiego 6
250	1	Hospicjum Stacjonarne	67-400 Wschowa ; Ks. A. Kostki 33
251	1	WIRTUS PLUS	15-183 Białystok ; Siewna 2
252	1	Samodzielny Publiczny Zespół Opieki Zdrowotnej w Kościanie	64-000 Kościan ; Szpitalna 7
253	1	Zakład Opieki Zdrowotnej Ministerstwa Spraw Wewnętrznych i Administracji w Łodzi	91-425 Łódź ; Północna 42
254	1	Wojewódzki Szpital Specjalistyczny im. Janusza Korczaka	76-200 Słupsk ; Prof. Lotha 26
255	1	Niepubliczny Zakład Opieki Zdrowotnej Praktyka Lekarza Rodzinnego Beata Bujnowska	57-362 Krosnowice Kłodzkie ; Krosnowice Kłodzkie 179
256	1	Niepubliczny Zakład Opieki Zdrowotnej "Śródmieście - Biały Kamień" Sp. z o.o.	58-304 Wałbrzych ; Wysockiego 24-24a
257	1	Niepubliczny Zakład Opieki Zdrowotnej "Nowe Miasto" Sp. z o.o	58-302 Wałbrzych ; 11-go listopada 116
258	1	Niepubliczny Zakład Opieki Zdrowotnej "AGM-MED"	57-210 Henryków ; Henryka Brodatego 55
259	1	Samodzielny Publiczny Zakład Opieki Zdrowotnej w Dobroszycach	56-410 Dobroszyce ; Wojska Polskiego 22
260	1	Praktyka Lekarza Rodzinnego Lek. med. Grażyna Przewoźna	50-159 Wrocław ; Dominikański 6
261	1	Praktyka Grupowa Lekarzy Rodzinnych s.c. Teresa Cebula, Renata Studzińska - Kałużna	52-011 Wrocław ; Tarnogórska 1
262	1	Praktyka Lekarza Rodzinnego Ewa Stocka - Błażejewska	51-675 Wrocław ; Partyzantów 72
263	1	Niepubliczny Zakład Opieki Zdrowotnej Prywatna Poliklinika "Na Grobli" Sp.z.o.o.	53-413 Wrocław ; Hirszfelda 1
264	1	Niepubliczny Zakład Opieki Zdrowotnej Ośrodek Okulistyki Klinicznej "SPEKTRUM"	51-646 Wrocław ; Olszewskiego 58
265	1	Szpital Wojewódzki Samodzielny Publiczny Zakład Opieki Zdrowotnej im.Karola Marcinkowskiego w Zielonej Górze	65-046 Zielona Góra ; Zyty 26
266	1	Szpital Na Wyspie Sp. z o.o	68-200 Żary ; Pszenna 2

PIŚMIENNICTWO

1. Błaszczyk J., Pudełko M., Lorenz K.: Nowotwory złośliwe na Dolnym Śląsku w roku 1991. Dolnośląskie Centrum Onkologii, Wrocław 1993.
2. Błaszczyk J., Pudełko M., Lorenz K.: Nowotwory złośliwe na Dolnym Śląsku w roku 1992. Dolnośląskie Centrum Onkologii, Wrocław 1994.
3. Błaszczyk J., Pudełko M., Lorenz K.: Nowotwory złośliwe na Dolnym Śląsku w roku 1993. Dolnośląskie Centrum Onkologii, Wrocław 1995.
4. Błaszczyk J., Keppel J., Pudełko M.: Atlas zachorowalności na nowotwory kobiece w woj. jeleniogórskim w latach 1984-1993. Dolnośląskie Centrum Onkologii, Wrocław 1996.
5. Błaszczyk J., Pudełko M., Lorenz K.: Nowotwory złośliwe na Dolnym Śląsku w roku 1994. Dolnośląskie Centrum Onkologii, Wrocław 1996.
6. Błaszczyk J., Pudełko M., Lorenz K.: Nowotwory złośliwe na Dolnym Śląsku w roku 1995. Dolnośląskie Centrum Onkologii, Wrocław 1997.
7. Błaszczyk J., Pudełko M., Lorenz K.: Atlas nowotworów złośliwych w woj. wrocławskim w latach 1985-1994. Dolnośląskie Centrum Onkologii, Wrocław 1997.
8. Błaszczyk J., Pudełko M., Lorenz K.: Nowotwory złośliwe na Dolnym Śląsku w roku 1996. Dolnośląskie Centrum Onkologii, Wrocław 1998.
9. Błaszczyk J., Pudełko M., Lorenz K.: Nowotwory złośliwe na Dolnym Śląsku w roku 1997. Dolnośląskie Centrum Onkologii, Wrocław 1999.
10. Błaszczyk J., Pudełko M., Sidorowicz W.: Atlas zachorowalności na nowotwory złośliwe we Wrocławiu w latach 1995-1997. Dolnośląskie Centrum Onkologii, Wrocław 1999.
11. Błaszczyk J., Pudełko M.: Nowotwory złośliwe na Dolnym Śląsku w roku 1998. Dolnośląskie Centrum Onkologii, Wrocław 2000.
12. Błaszczyk J., Pudełko M.: Nowotwory złośliwe w woj. Dolnośląskim w roku 1999. Dolnośląskie Centrum Onkologii, Wrocław 2001.
13. Błaszczyk J., Pudełko M., Cisarż K.: Nowotwory złośliwe w woj. Dolnośląskim w roku 2000. Dolnośląskie Centrum Onkologii, Wrocław 2002.
14. Błaszczyk J., Pudełko M., Cisarż K., Maroszek J.: Atlas zachorowalności na nowotwory złośliwe we Wrocławiu w latach 1998-2001. Dolnośląskie Centrum Onkologii, Wrocław 2003.
15. Błaszczyk J., Pudełko M., Cisarż K.: Nowotwory złośliwe w woj. Dolnośląskim w roku 2001. Dolnośląskie Centrum Onkologii, Wrocław 2003.
16. Błaszczyk J., Pudełko M., Cisarż K.: Nowotwory złośliwe w woj. Dolnośląskim w roku 2002. Dolnośląskie Centrum Onkologii, Wrocław 2004.
17. Błaszczyk J., Pudełko M., Cisarż K.: Nowotwory złośliwe w woj. Dolnośląskim w roku 2003. Dolnośląskie Centrum Onkologii, Wrocław 2005.
18. Błaszczyk J., Pudełko M., Cisarż K.: Nowotwory złośliwe w woj. Dolnośląskim w roku 2004. Dolnośląskie Centrum Onkologii, Wrocław 2006.
19. Błaszczyk J., Pudełko M., Cisarż K.: Nowotwory złośliwe w woj. Dolnośląskim w roku 2005. Dolnośląskie Centrum Onkologii, Wrocław 2007.
20. Błaszczyk J., Pudełko M., Bębenek M.: Przeżycia pięcioletnie chorych na nowotwory złośliwe w woj. Dolnośląskim z lat 1985-2001. Dolnośląskie Centrum Onkologii, Wrocław 2007.
21. Błaszczyk J., Pudełko M., Cisarż K.: Nowotwory złośliwe w woj. Dolnośląskim w roku 2006. Dolnośląskie Centrum Onkologii, Wrocław 2008.
22. Błaszczyk J., Jagas M., Hudziec P.: Nowotwory złośliwe w woj. Dolnośląskim w roku 2007. Dolnośląskie Centrum Onkologii, Wrocław 2009.
23. Błaszczyk J., Jagas M., Hudziec P.: Nowotwory złośliwe w woj. Dolnośląskim w roku 2008. Dolnośląskie Centrum Onkologii, Wrocław 2010.
24. Błaszczyk J., Jagas M., Hudziec P.: Nowotwory złośliwe w woj. Dolnośląskim w roku 2009. Dolnośląskie Centrum Onkologii, Wrocław 2011.
25. Błaszczyk J., Jagas M., Bębenek M.: Przeżycia pięcioletnie chorych na nowotwory złośliwe z lat 1985-2004 w woj. Dolnośląskim. Dolnośląskie Centrum Onkologii, Wrocław 2011.
26. Błaszczyk J., Jagas M., Hudziec P.: Nowotwory złośliwe w woj. Dolnośląskim w roku 2010. Dolnośląskie Centrum Onkologii, Wrocław 2012.
27. Błaszczyk J., Jagas M., Hudziec P.: Nowotwory złośliwe w woj. Dolnośląskim w roku 2011. Dolnośląskie Centrum Onkologii, Wrocław 2013.

28. Błaszczyk J., Jagas M., Hudziec P.: Nowotwory złośliwe w woj. Dolnośląskim w roku 2012. Dolnośląskie Centrum Onkologii, Wrocław 2014.
29. Błaszczyk J., Jagas M., Hudziec P.: Nowotwory złośliwe w woj. Dolnośląskim w roku 2013. Dolnośląskie Centrum Onkologii, Wrocław 2015.
30. Błaszczyk J., Jagas M., Hudziec P.: Nowotwory złośliwe w woj. Dolnośląskim w roku 2014. Dolnośląskie Centrum Onkologii, Wrocław 2016.
31. Błaszczyk J., Jagas M., Hudziec P.: Nowotwory złośliwe w woj. Dolnośląskim w roku 2015. Dolnośląskie Centrum Onkologii, Wrocław 2017.
32. Nowotwory złośliwe w woj. Dolnośląskim w roku 2016. Dolnośląskie Centrum Onkologii, Wrocław 2018.
33. Nowotwory złośliwe w woj. Dolnośląskim w roku 2017. Dolnośląskie Centrum Onkologii, Wrocław 2020.
34. Nowotwory złośliwe w woj. Dolnośląskim w roku 2018. Dolnośląskie Centrum Onkologii, Wrocław 2021.

Pozostałe:

35. www.onkologia.org.pl
36. Międzynarodowa Klasyfikacja Chorób i problemów zdrowotnych. Rewizja dziesiąta. Uniwersyteckie Wydawnictwo Medyczne „Versalius”, Kraków, 1994.
37. www.polskawliczbach.pl
38. <https://stat.gov.pl/>

Adresat: MINISTERSTWO ZDROWIA; Wojewódzkie Biuro Rejestracji Nowotworów
Przekazać w terminach przewidzianych w programie badań statystycznych statystyki publicznej

		Numer w KRN	
MZ/N-1a KARTA ZGŁOSZENIA NOWOTWORU ZŁOŚLIWEGO			
1. Nazwa i adres jednostki—pieczętka z numerem REGON		2. REGON (cz. I resort. kodu identyf.)	
		3. PESEL	
		4. Data urodzenia	
		5. Płeć <input type="checkbox"/> mężczyzna <input type="checkbox"/> kobieta	
6. Obywatelstwo <input type="checkbox"/> polskie <input type="checkbox"/> obcokrajowiec			
7. Nazwisko			
8. Imię			
ADRES			
9. Miejscowość		10. Kod pocztowy	
11. Ulica, nr domu, nr mieszkania		12. Kod TERYT	
13. Województwo		14. Powiat	
		15. Gmina	
16. Ukończona szkoła <input type="checkbox"/> bez wykształcenia <input type="checkbox"/> podstawowa <input type="checkbox"/> gimnazjum <input type="checkbox"/> zasadnicza zawodowa <input type="checkbox"/> średnia <input type="checkbox"/> policealna <input type="checkbox"/> wyższa			
17. DATA ROZPOZNANIA			
DATA PRZYJĘCIA		21. DATA ZGONU	
18. do ambulatorium		22. Miejsce zgonu	
19. do szpitala		23. Przyczyna zgonu	
20. Data wypisu		24. Kod przyczyny zgonu ICD-10	
		<input type="checkbox"/> szpital <input type="checkbox"/> nowotwór <input type="checkbox"/> wyjściowa	
		<input type="checkbox"/> dom <input type="checkbox"/> inna <input type="checkbox"/> wtórna	
		<input type="checkbox"/> inne <input type="checkbox"/> bezpośrednia	
25. ROZPOZNANIE KLINICZNE: ICD-10		26. Rozpoznanie histopatologiczne	
Opis i lokalizacja nowotworu:		27. Kod histopat.	
		<input type="checkbox"/> Nie pobrano materiału do badania	
		<input type="checkbox"/> Pobrano wycinek (badanie w toku)	
		<input type="checkbox"/> Wynik negatywny (nie potwierdzono nowotworu)	
		<input type="checkbox"/> Wynik pozytywny (potwierdzono nowotwór)	
		Data wyniku	
28. Nowotwór <input type="checkbox"/> pojedynczy <input type="checkbox"/> mnogi <input type="checkbox"/> przerzut		Typ histologiczny:	
29. Miejsce przerzutu:			
30. Data przerzutu			
31. Strona ciała <input type="checkbox"/> prawa <input type="checkbox"/> lewa <input type="checkbox"/> obie strony		34. Stopień zaawansowania	
32. Kod zaawansowania TNM (7 rewizja)		35. Stadium zaawansowania	
<input type="checkbox"/> TIS T <input type="checkbox"/> N <input type="checkbox"/> M		<input type="checkbox"/> in situ	
33. Inne klasyfikacje zaawansowania		<input type="checkbox"/> miejscowe	
(np. FIGO, Clark/Breslow, Astler-Coller, Ann Arbor, Gleason)		<input type="checkbox"/> regionalne (przerzuty reg.)	
Wynik		<input type="checkbox"/> uogólnione (przerzuty odl.)	
36. Inne podstawy rozpoznania		37. Leczenie skojarzone	
<input type="checkbox"/> cytologia <input type="checkbox"/> operacja wywiad.		<input type="checkbox"/> radioter.+chemioter.	
<input type="checkbox"/> markery nowotw. <input type="checkbox"/> badanie kliniczne		<input type="checkbox"/> chirurgia+chemioter.	
<input type="checkbox"/> endoskopia <input type="checkbox"/> sekcja		<input type="checkbox"/> radioter.+chemioter.+chirurgia	
<input type="checkbox"/> radiologia <input type="checkbox"/> tylko akt zgonu		<input type="checkbox"/> radioter.+chirurgia	
<input type="checkbox"/> inne bad. obraz. <input type="checkbox"/> skryning tura		Data rozpoczęcia:	
		dzień miesiąc rok	
39. Dla raka piersi (C50, D05)		<input type="checkbox"/> lecz. nieskojarzone (wypełnić pkt 36)	
<input type="checkbox"/> mastektomia <input type="checkbox"/> leczenie oszczędzające		38. Leczenie nieskojarzone	
		Możliwe zaznaczenie kilku pól dzień - miesiąc - rok	
		<input type="checkbox"/> chirurgia	
		<input type="checkbox"/> radioterapia	
		<input type="checkbox"/> chemioterapia	
		<input type="checkbox"/> hormonoterapia	
		<input type="checkbox"/> immunoterapia	
		<input type="checkbox"/> ter. celowana	
		<input type="checkbox"/> przeszczep	
		<input type="checkbox"/> inne	
40. Rodzaj leczenia <input type="checkbox"/> radykalne <input type="checkbox"/> paliatywne <input type="checkbox"/> objawowe <input type="checkbox"/> skierowany na leczenie <input type="checkbox"/> brak zgody na leczenie		41. Data wypełnienia	
		42. Nr PWZ lekarza	
43. Identyfikator osoby wprowadzającej		43. Podpis i pieczętka lekarza	

INSTRUKCJA WYPELNIANIA KARTY ZGŁOSZENIA NOWOTWORU ZŁOŚLIWEGO

Zasady Ogólne

Karta Zgłoszenia Nowotworu Złośliwego MZ/N-1a służy do zgłaszania wykrytych przypadków nowotworów złośliwych oraz raka *in situ* przez placówki publicznej i niepublicznej służby zdrowia na terenie całego kraju.

Kartę należy wypełniać:

- przy pierwszym rozpoznaniu lub podejrzeniu nowotworu,
- przy tych wizytach kontrolnych, w czasie których zostały stwierdzone istotne zmiany mające związek z: diagnozą (zmiana lub doprecyzowanie rozpoznania, stwierdzenie kolejnego nowotworu); leczeniem (podjęcie i zakończenie leczenia, wdrożenie innego leczenia); postępem choroby (stwierdzenie przerzutów, nawrotu, progresji lub transformacji choroby).
- na podstawie aktu zgonu, jeśli przyczyną zgonu był nowotwór złośliwy.

Zgłoszeniu podlegają choroby nowotworowe oznaczone w X rewizji Międzynarodowej Statystycznej Klasyfikacji Chorób i Problemów Zdrowotnych numerami C00-C97, D00-D09 oraz D37-D48 (nowotwory o niepewnym lub nieznanym charakterze).

ZASADY WYPELNIANIA KARTY

Kartę należy wypełniać czytelnie czarnym lub niebieskim długopisem, używając drukowanych liter, a pola kodowe zaznaczać **symbolem X** wewnątrz obszaru pola.

Pola oznaczone szarym kolorem można pozostawić niewypełnione (nr 12, 25, 27).

Pole 1. Należy wstawić nazwę lub stempel jednostki zgłaszającej.

Pole 2. Należy wpisać część I resortowego kodu identyfikacyjnego (REGON).

Pole 3. Należy wpisać pełny numer PESEL.

Pole 4. Należy wpisać datę urodzenia według ustalonego formatu: dd-mm-rrrr.

Pole 5. Należy zaznaczyć znakiem X odpowiednią płeć.

Pole 6. W przypadku obywateli innych krajów niż Polska, należy wpisać kraj pochodzenia.

Pole 7. Należy wpisać aktualne nazwisko pacjenta.

Pole 8. Należy wpisać imię (imiona) pacjenta.

Pole 9. Należy wpisać miejscowość, w której pacjent jest zameldowany na stałe.

Pole 10. Należy wpisać kod pocztowy miejsca zamieszkania pacjenta.

Pole 11. Należy wpisać ulicę, nr domu i mieszkania pacjenta w miejscu zameldowania.

Pole 12. Nie wypełniać (wypełnia właściwy rejestr onkologiczny).

Pole 13. Należy wpisać województwo, w którym leży miejscowość.

Pole 14. Należy wpisać powiat, w którym leży miejscowość.

Pole 15. Należy wpisać gminę, w której leży miejscowość.

Pole 16. Należy zaznaczyć znakiem X ukończoną przez pacjenta szkołę.

Pole 17. Należy wpisać datę rozpoznania nowotworu według ustalonego formatu: dd-mm-rrrr.

Pole 18. Należy wpisać datę porady ambulatoryjnej według ustalonego formatu: dd-mm-rrrr.

Pole 19. Należy wpisać datę przyjęcia do szpitala według ustalonego formatu: dd-mm-rrrr.

Pole 20. Należy wpisać datę wypisu ze szpitala według ustalonego formatu: dd-mm-rrrr.

Pole 21. Należy wpisać datę zgonu pacjenta według ustalonego formatu: dd-mm-rrrr.

Pole 22. Należy zaznaczyć znakiem X miejsce zgonu pacjenta (hospicjum należy do kategorii „inne”).

Pole 23. Należy zaznaczyć znakiem X przyczynę zgonu pacjenta.

Pole 24. Należy podać przyczynę zgonu w klasyfikacji ICD-10: wyjściową, wtórną i bezpośrednią.

Pole 25. Pola kodowego nie wypełniać. W miejscu na opis należy wpisać rozpoznanie kliniczne z dokładnym umiejscowieniem nowotworu (także tkanki krwiotwórczej i układu chłonnego), precyzując czy chodzi o umiejscowienie pierwotne, czy przerzut, a pierwotny punkt wyjścia nowotworu jest nieznaną.

Pole 26. Jeżeli chory nie miał badania histopatologicznego, w polu należy zakreślić „nie pobrano materiału do badania”. Jeżeli nie otrzymano jeszcze wyniku badania, należy zakreślić „pobrano wycinek - badanie w toku”. Jeżeli wynik badania był ujemny, należy zakreślić „wynik negatywny”, jeśli zaś badanie potwierdziło występowanie nowotworu, należy podać pełne rozpoznanie histopatologiczne lub zakreślić „wynik pozytywny”. W przypadku potwierdzenia nowotworu należy wpisać (słownie) typ histologiczny.

Pole 27. Pola kodowego nie wypełniać.

Pole 28. Należy zaznaczyć, czy rozpoznany nowotwór jest pierwszym nowotworem, czy jest to kolejny różny histologicznie nowotwór. W wypadku przerzutu zakreślić pole przerzut.

Pole 29. Wpisać (słownie) miejsce przerzutu nowotworu.

Pole 30. Wpisać datę wykrycia przerzutu.

Pole 31. W przypadku nowotworów umiejscowionych w narządach parzystych należy podać stronę ciała pacjenta, po której znajduje się nowotwór.

Pole 32. Należy wpisać kod zaawansowania choroby nowotworowej według klasyfikacji TNM wersja 7.

Pole 33. Jeśli istnieje specyficzna dla nowotworu klasyfikacja zaawansowania i znany jest jej wynik, należy wpisać nazwę klasyfikacji, w której określono stadium zaawansowania oraz wynik (np. klasyfikacja FIGO dla nowotworów ginekologicznych (C51-C58), Ann Arbor dla chłoniaków (C81-C85), Astler- Coller dla jelita grubego (C18-C20), Breslow/Clark dla czerniaka (C43) lub sumę Gleasona dla raka gruczołu krokowego (C61).

Pole 34. Należy określić stopień zaawansowania według klasyfikacji TNM wersja 7.

Pole 35. Jeśli diagnozyka TNM nie jest możliwa, należy określić stadium zaawansowania choroby według podanych kategorii.

Pole 36. Jeżeli nie wykonano badania histopatologicznego, należy zakreślić, jakie inne badania były podstawą rozpoznania nowotworu. Wskazywanie innych badań, których rezultat nie posiada istotnej wartości diagnostycznej, jest niecelowe. W przypadku wykrycia nowotworu w badaniu skryningowym, należy podać turę badania. Możliwe jest zaznaczenie kilku pól.

Pole 37. Należy określić, jakie metody leczenia skojarzonego zastosowano u pacjenta (kolejność nieistotna) oraz datę wykonania badania.

Pole 38. Należy zakreślić, jakiemu leczeniu przeciwnowotworowemu nieskojarzonemu poddano dotychczas pacjenta (operacja wywiadowcza nie jest leczeniem chirurgicznym). Przy każdej metodzie należy wpisać datę rozpoczęcia leczenia. Możliwe jest zaznaczenie kilku pól.

Pole 39. W przypadku raka piersi (C50, D05) podać, czy chirurgia obejmowała mastektomię czy leczenie oszczędzające (np. kwadrantektomia).

Pole 40. Należy określić rodzaj leczenia, zaznaczając jedną z przewidzianych w karcie możliwości.

Pole 41. Należy wpisać datę wypełnienia karty według formatu: dd-mm-rrrr.

Pole 42. Numer PWZ lekarza wypełniającego kartę.

Pole 43. Czytelny podpis i pieczęć lekarza.