

Sytuacja w zakresie zachorowań kobiet na nowotwory złośliwe piersi w woj. dolnośląskim w latach 2005-2011

Ostatnie, opublikowane w roku 2012 dane dla Polski [1] wskazują, że w latach 2008-2009 w woj. dolnośląskim stwierdzano wyższe od podawanych dla Polski współczynniki zapadalności na inwazyjne nowotwory złośliwe piersi u kobiet (4 i 5 miejsce na liście województw) i nowotwory in situ (4 i 3 miejsce).

Tab.1 Zachorowalność na nowotwory złośliwe piersi kobiet w Polsce w latach 2008-2009

Rok	Współczynnik standaryzowany na 100 tys. kobiet			
	Inwazyjne C50		Przedinwazyjne D05	
	2008	2009	2008	2009
DOLNOŚLĄSKIE	52,3	52,6	3,0	3,5
KUJAWSKO-POMORSKIE	56,7	58,8	0,4	4,1
LUBELSKIE	39,6	44,3	1,0	2,7
LUBUSKIE	47,2	51,4	0,9	1,0
ŁÓDZKIE	51,9	54,6	0,6	0,7
MAŁOPOLSKIE	47,4	48,5	0,4	0,9
MAZOWIECKIE	46,5	51,9	2,5	2,7
OPOLSKIE	45,6	47,6	3,2	2,2
PODKARPACKIE	41,6	39,3	1,9	1,7
PODLASKIE	45,9	45,1	1,2	0,9
POMORSKIE	45,4	53,9	1,2	2,4
ŚLĄSKIE	41,8	46,9	1,5	2,0
ŚWIĘTOKRZYSKIE	39,5	44,3	3,3	3,5
WARMIŃSKO-MAZURSKIE	48,0	52,3	0,3	1,3
WIELKOPOLSKIE	52,5	56,4	4,0	4,4
ZACHODNIOPOMORSKIE	49,7	50,3	1,5	2,9
Polska	47,2	50,4	1,8	2,4

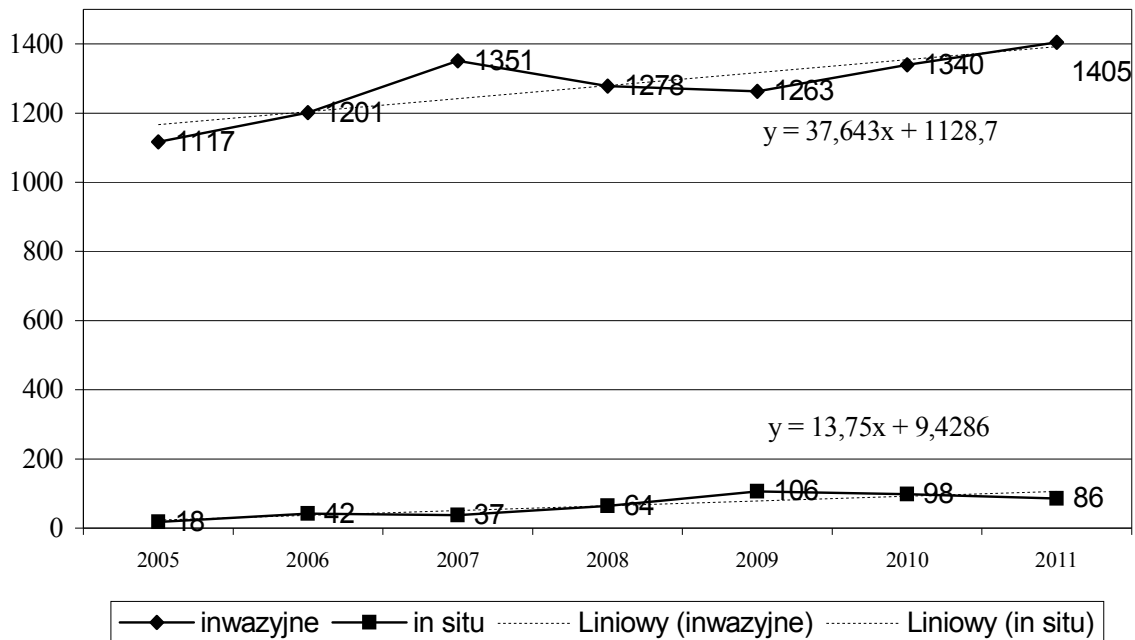
Do analizy danych od 2005 roku w woj. dolnośląskim włączyliśmy dane z Dolnośląskiego Rejestru Nowotworów z lat 2010-2011 [2].

W latach 2005-2011 następował wzrost liczb stwierdzanych inwazyjnych nowotworów złośliwych piersi u kobiet w tempie +38 rocznie oraz wzrost raków przedinwazyjnych D05 z trendem +14 rocznie.

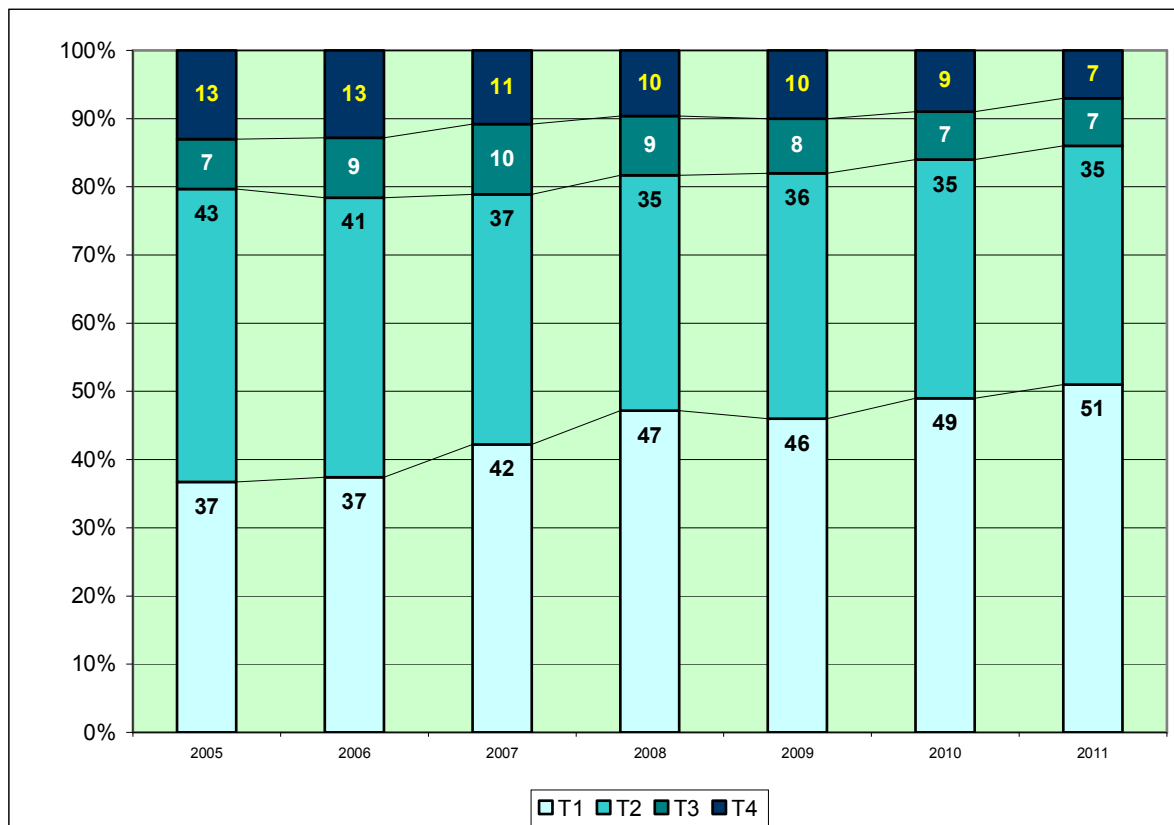
W ostatnich trzech obserwowanych latach w woj. dolnośląskim stwierdzano 1260 -1400 zachorowań na raka inwazyjnego C50 i 100 na przedinwazyjnego D05 rocznie (Ryc.1). Do

51% wzrósł udział guzów T1, guzy T2 stanowiły 36 – 37%, T3 7 – 8% oraz odsetek największych guzów T4 zmalał z 10% w roku 2009 do 7% w 2011 (Ryc.2).

Ryc.1 Liczby zachorowań na nowotwory złośliwe piersi w woj. dolnośląskim 2005-2011



Ryc.2 Zaawansowanie (cecha T) nowotworów złośliwych piersi w woj. dolnośląskim 2005-2011



Około 60% inwazyjnych nowotworów złośliwych piersi (C50) było wykrywane u kobiet w wieku 50-69 lat, czyli grupie wiekowej objętej badaniem przesiewowym. Zwraca uwagę, że nowotwory in situ D05 w latach 2010 – 2011 w grupie tej były wykrywane znacznie częściej, niż u kobiet nie objętych skryningiem. W roku 2010 stwierdzono ich 97, z czego w grupie wieku 50-69 lat 81 (84%) oraz w roku 2011 wykryto 85, z czego 72 w grupie 50-59 lat (85%). W latach 2005-2011 u kobiet nie objętych skryningiem do 49 lat nowotwory in situ stanowiły 4% wszystkich zachorowań, w grupie skryningowej 7%, a u kobiet od 70 roku życia tylko 1%.

Tab.2 Liczby zachorowań na inwazyjne nowotwory piersi kobiet C50 i in situ D05 w woj. dolnośląskim w latach 2005-2011 według wieku

Wiek	Do 49 lat			50-69 lat			Od 70 lat		
	C50	D05	%D05	C50	D05	%D05	C50	D05	%D05
2005	254	4	2	628	20	3	270	3	1
2006	241	9	4	709	25	4	273	3	1
2007	245	7	3	806	41	5	315	2	1
2008	216	12	6	782	51	7	315	6	2
2009	210	16	8	787	61	8	323	7	2
2010	228	12	5	797	81	10	317	4	1
2011	266	8	3	813	72	9	338	5	1
2005-2011	1.660	68	4	5.322	351	7	2.151	30	1

Ostatnio analizowane przeżycie 5-letnie statystycznej chorej z populacji dolnośląskiej za lata 2005-2006 wynosiło 77,7% i było bliskie standardu europejskiego, który według ostatnich opublikowanych danych za lata 1995-99 wynosił 81,6%.

Tab.3 Przeżycia względne chorych na nowotwory złośliwe piersi z woj. dolnośląskiego w latach 1985-2006 [2, 4]

Lata	1985-1989	1990-1994	1995 - 1999	2000 - 2004	2005-2006
% przeżyć względnych	56,4	62,4	72,1	76,3	77,7

Analiza metod leczenia chorych z roku 2010 wskazuje, że 81% z nich była leczona chirurgią, z czego 48% na oddziałach chirurgii Dolnośląskiego Centrum Onkologii (będącego jedynym w woj. dolnośląskim ośrodkiem referencyjnym leczenia nowotworów piersi), 52% radioterapią (91% z nich w DCO) oraz 60% chemioterapią (39% w DCO).

Wnioski:

1. Obecnie rocznie rozpoznawanych jest 1.400 zachorowań na inwazyjne nowotwory złośliwe piersi. Trend malejący o 38 rocznie.
2. O 14 przypadków rocznie rośnie liczba wykrywanych nowotworów przedinwazyjnych. Obecnie stwierdzanych jest w roku około 100.
3. Przeżycia 5-letnie wynoszą 77,7% i są bliskie stwierdzanych 81,6% dla Europy.
4. Tylko 48% chirurgii nowotworów piersi wykonywanych jest w ośrodku referencyjnym, którym dla woj. dolnośląskiego jest Dolnośląskie Centrum Onkologii.

Piśmiennictwo:

1. www.onkologia.org.pl
2. Błaszczyk J., Jagas M., Hudziec P.: Nowotwory złośliwe w woj. Dolnośląskim w roku 2010. Dolnośląskie Centrum Onkologii, Wrocław 2012.
3. www.eurocare.it
4. Błaszczyk J., Jagas M., Bębenek M.: Przeżycia pięcioletnie chorych na nowotwory złośliwe w woj. Dolnośląskim z lat 1985-2004. Dolnośląskie Centrum Onkologii, Wrocław 2011.
5. Pecorelli S. ed.: 25th Annual Report of the Results of Treatment in Gynecological Cancer, IJGO, 2003.